



VIDEO-TUTORIAL

ⓘ Wichtig!

Dieser Ablauf des Austauschs kann für folgende Fahrzeuge benutzt werden:
RENAULT CLIO III (BR0/1, CR0/1) 1.5 dCi, RENAULT CLIO III Grandtour (KR0/1_)
1.5 dCi

Die Schritte können je nach Fahrzeugdesign leicht variieren.

Austausch: Federbein – Renault Clio 3. Tipp von AUTODOC-Experten:

- Beide Federbeine der vorderen Aufhängung sollten zur gleichen Zeit erneuert werden.
- Der Austauschvorgang ist für die linken und rechten Federbeine der Vorderradaufhängung identisch.
- Alle Arbeiten sollten bei abgestelltem Motor ausgeführt werden.

AUSTAUSCH: FEDERBEIN – RENAULT CLIO 3. GEHEN SIE WIE FOLGT VOR:

1



Öffnen Sie die Motorhaube.

2



Verwenden Sie eine Kotflügel-Schutzabdeckung, um Schäden an der Lackierung und den Kunststoffteilen des Autos zu verhindern.

3



Entfernen Sie die Dichtung der Windabweiserabdeckung.

4



Entfernen Sie die Clips des Windlaufs. Verwenden Sie einen Lösehebel, um die Clips zu entfernen.

5



Heben Sie die Windabweiserabdeckung an und entfernen Sie dieses.

6



Schrauben Sie die Befestigungen der Abdeckung des Federbeinstützlagers ab. Verwenden Sie Stecknuss Nr. 10. Verwenden Sie einen Ratschenschlüssel.

7



Entfernen Sie die Schutzkappe von der Stoßdämpferstütze.

8



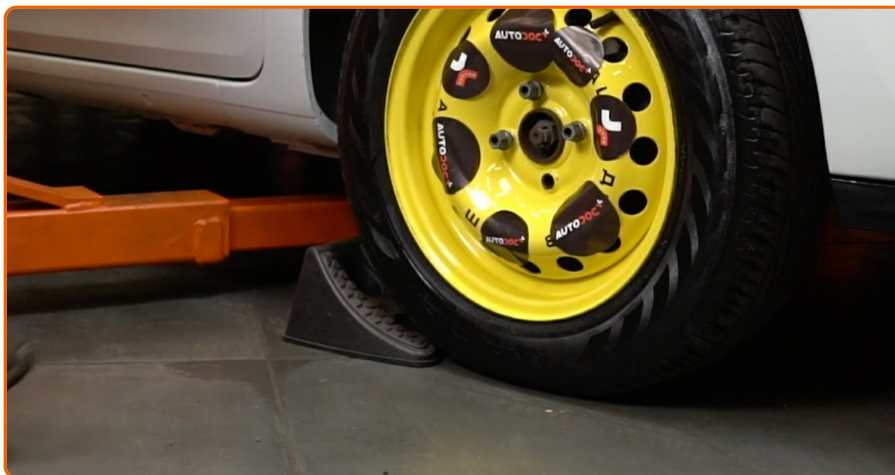
Reinigen Sie die Befestigungselemente der oberen Federbeinhalterung. Benutzen Sie eine Drahtbürste. Benutzen Sie WD-40-Spray.

9



Lösen Sie die oberen Befestigungselemente des Federbeinstützlagers. Verwenden Sie Stecknuss Nr. 13. Verwenden Sie einen Ratschenschlüssel.

10



Sichern Sie die Räder mit Hilfe von Unterlegkeilen.

11



Lösen Sie die Radhalterungsschrauben. Verwenden Sie eine Schlagnuss für Felgen # 17.

12



Heben Sie die Vorderseite des Autos und sichern auf Stützen.

13



Schrauben Sie die Radbolzen heraus.

Austausch: Federbein – Renault Clio 3. Tipp von AUTODOC-Experten:

- Sie sollten das Rad in der oberen Position festhalten, so lange Sie die Bolzen herausschrauben, um Unfälle zu vermeiden.

14



Nehmen Sie das Rad ab.

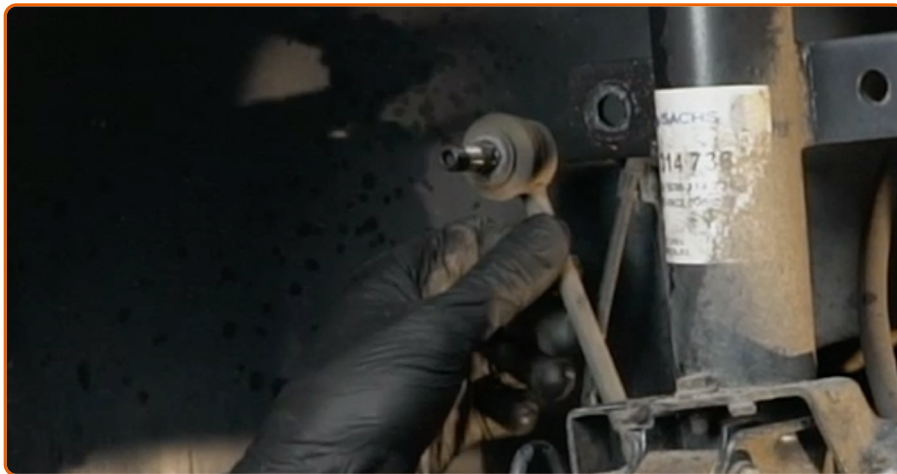
15



Reinigen Sie die Befestigungen der Koppelstange. Benutzen Sie eine Drahtbürste. Benutzen Sie WD-40-Spray.

16


Schrauben Sie das Befestigungselement heraus, das die Druckstange mit dem Federbein verbindet. Verwenden Sie Stecknuss Nr. 16. Verwenden Sie einen Ratschenschlüssel.

17


Entfernen Sie die Stabilisatorstange.

18



Trennen Sie die ABS Sensorverdrahtung. Benutzen Sie ein Brecheisen.

19



Reinigen Sie das Befestigungselement der Halterung, die den Bremsschlauch mit dem Federbein verbindet. Benutzen Sie eine Drahtbürste. Benutzen Sie WD-40-Spray.

20



Schrauben Sie den Bremsschlauch-Befestigungswinkel aus dem Federbein heraus.
Verwenden Sie Stecknuss Nr. 10. Verwenden Sie einen Ratschenschlüssel.

21



Ziehen Sie den Bremsschlauch Halterung ab.

22



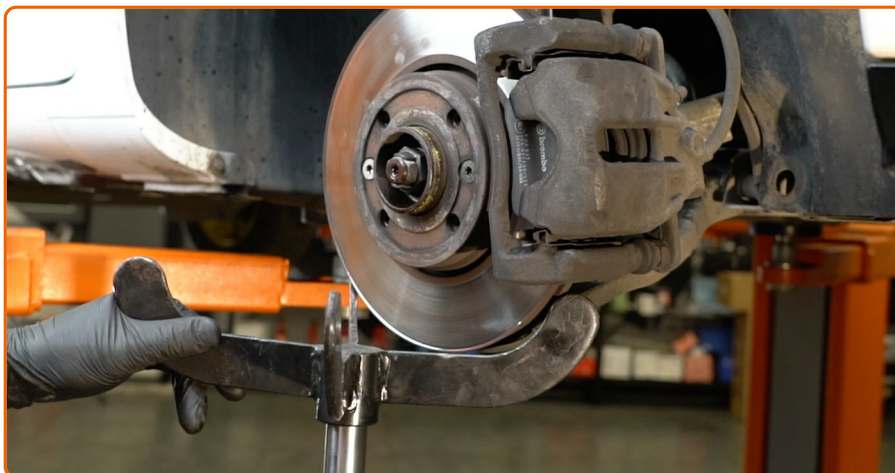
Die Befestigungselemente, die das Federbein mit dem Achsschenkel verbinden, reinigen. Benutzen Sie eine Drahtbürste. Benutzen Sie WD-40-Spray.

23



Schrauben Sie das untere Befestigungselement ab, dass das Federbein mit dem Achsschenkel verbindet. Verwenden Sie Ring-Gabelschlüssel Nr. 18. Verwenden Sie Stecknuss Nr. 18. Verwenden Sie ein Windeisen.

24



Stützen Sie die Achsschenkel auf. Benutzen Sie einen hydraulischen Getriebeheber.

25



Entfernen Sie die Befestigungsschrauben.

26



Ziehen Sie den Achsschenkel vom Dämpferbein ab.

27

Lösen Sie die obere Befestigung der Federbeinfestigung.

AUTODOC empfiehlt:

- Renault Clio 3 – Um Verletzungen zu vermeiden, halten Sie beim Herausschrauben der Befestigungsschrauben das Federbein fest.

28



Entfernen Sie das Federbein.

29

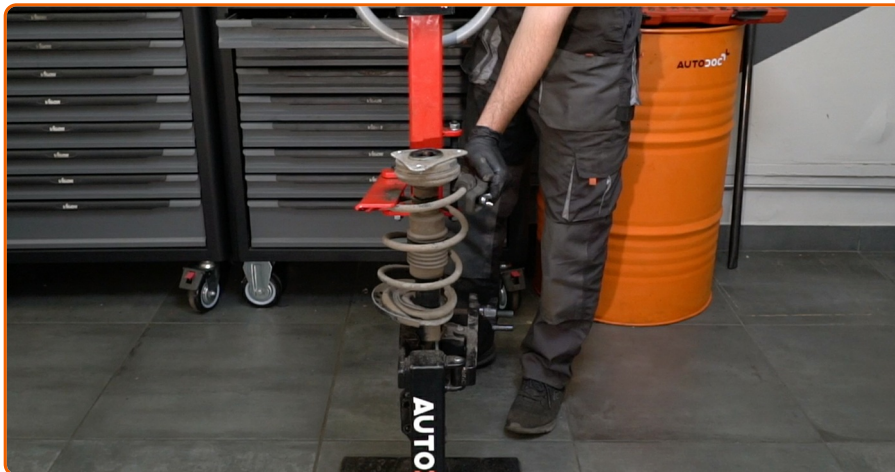


Stellen Sie das Dämpferbein auf das Federspannwerkzeug.

Austausch: Federbein – Renault Clio 3. Tipp:

- Beachten Sie bei der Verwendung eines Federspanners, dass dieser einen sicheren Halt hat und die Federwindungen gegriffen werden, die auf den gegenüberliegenden Seiten der Feder zusammengedrückt werden.
- Stellen Sie sicher, dass die Feder in der richtigen Position in Ihrer Halterung ist.
- Stellen Sie sicher, dass die Federwindungen die Verriegelungsgriffe halten.

30



Komprimieren Sie die Federn.

31



Behandeln Sie die Federbeinstange. Benutzen Sie eine Drahtbürste. Benutzen Sie WD-40-Spray.

32



Entfernen Sie die Stangenmutter des Federkolben. Verwenden Sie Inbusschlüssel Nr. H6. Verwenden Sie Stecknuss Nr. 18. Verwenden Sie einen Ratschenschlüssel.

33



Entfernen Sie das obere Federbein.

34

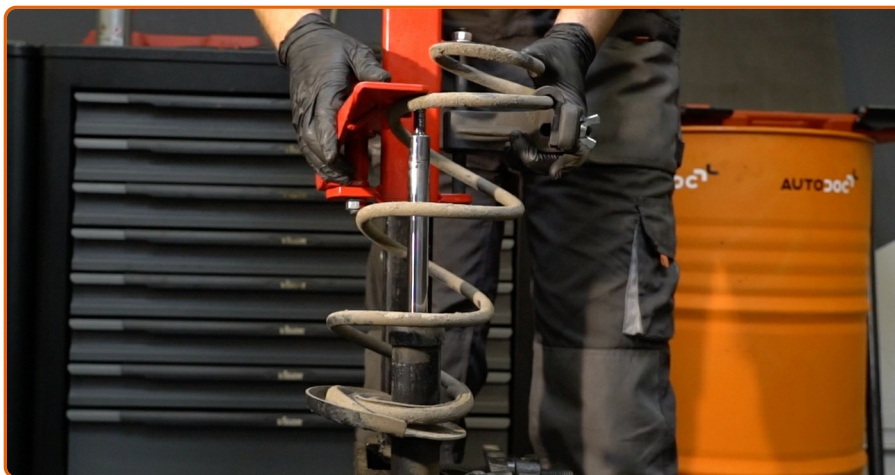


Die Staubkappe des Stoßdämpfers und den Anschlagpuffer entfernen.

AUTODOC empfiehlt:

- Austausch: Federbein – Renault Clio 3. Überprüfen Sie sorgfältig die Halterung, den Faltenbalg und den Anschlagpuffer des Stoßdämpfers. Bei Bedarf tauschen Sie sie aus.

35



Geben Sie die Spiralfeder frei.

36



Entfernen Sie die Feder.

37



Entnehmen Sie den alten Stoßdämpfer aus dem hydraulischen Spiralfederspanner.

Austausch: Federbein – Renault Clio 3. Tipp von AUTODOC:

- Bevor Sie einen neuen Stoßdämpfer anbringen, sollten Sie ihn 3 - 5 mal manuell pumpen.

38



Setzen Sie einen neuen Stoßdämpfer in den hydraulischen Federspanner ein.

39



Installieren Sie die Staubschutzmanschette und den Anschlagpuffer auf dem neuen Stoßdämpfer.

40



Installieren Sie die Feder am Stoßdämpfer.

41



Komprimieren Sie die Federn.

42



Bauen Sie das Domlager und das Federbeinstützlager ein.

43


Ziehen Sie die Federbeinkolbenstangenmutter an. Verwenden Sie Stecknuss Nr. 18. Verwenden Sie Inbusschlüssel Nr. H6. Verwenden Sie einen Drehmomentschlüssel. Ziehen Sie ihn mit 64 Nm Drehmoment fest.

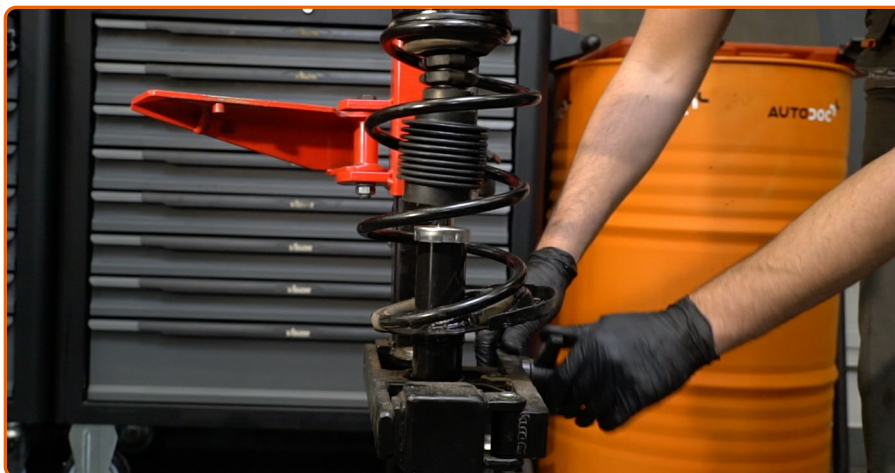
Austausch: Federbein – Renault Clio 3. AUTODOC-Experten empfehlen:

- Stellen Sie sicher, dass die Feder richtig positioniert ist. Vermeiden Sie eine falsche Ausrichtung.

44

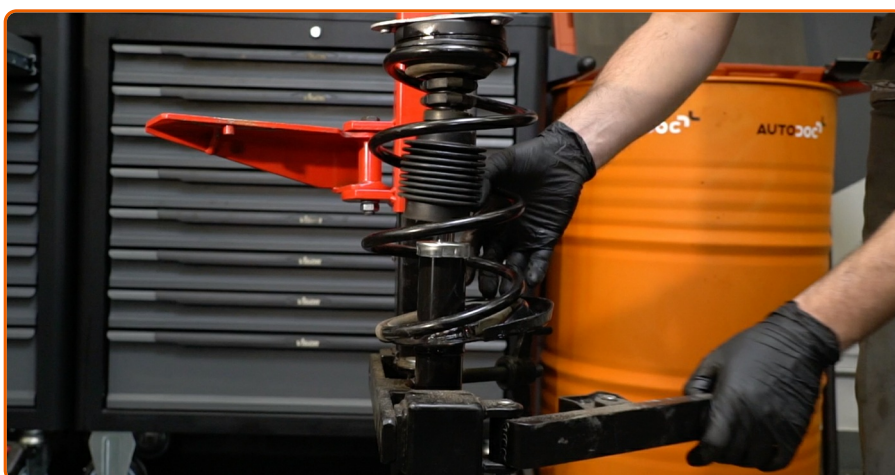
Behandeln Sie die Federbeinstange. Benutzen Sie ein Kupferschmiermittel.

45

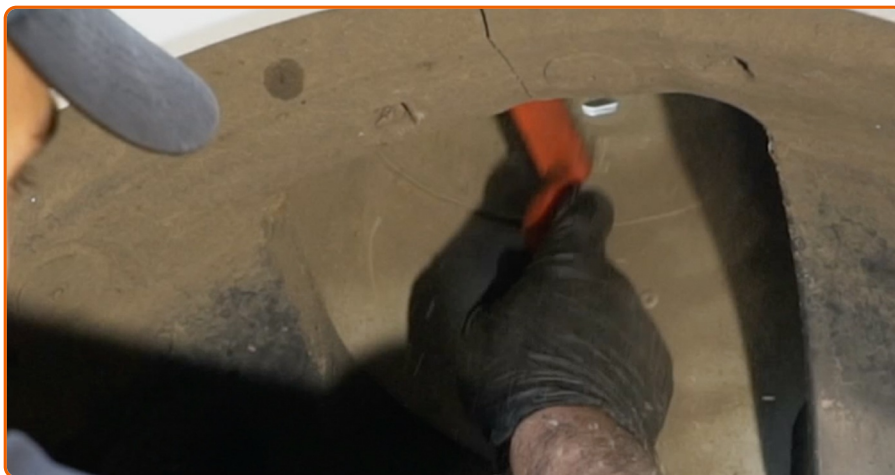


Dekomprimieren Sie die Feder.

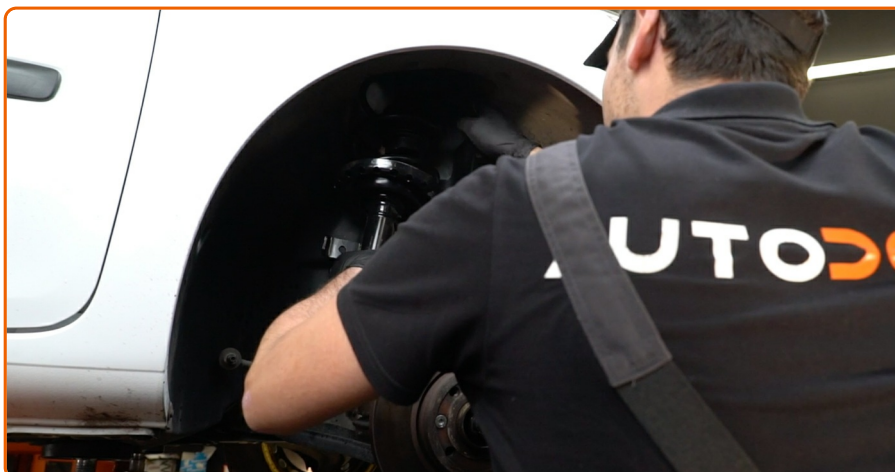
46



Entfernen Sie das zusammengebaute Federbein.

47


Behandeln Sie die Montagesitze des Federbeins. Benutzen Sie eine Drahtbürste. Benutzen Sie WD-40-Spray.

48


Installieren Sie das Federbein am Radlauf.

49

Schrauben Sie die obere Befestigung des Federbeinbefestigung an. Schrauben Sie diese nicht fest.

Austausch: Federbein – Renault Clio 3. AUTODOC empfiehlt:

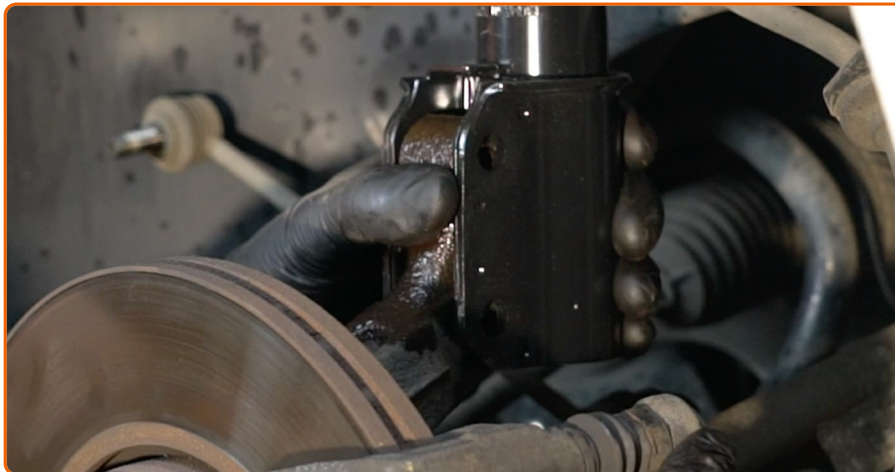
- Um Verletzungen zu vermeiden, halten Sie das Federbein, während Sie die Befestigungsschrauben einschrauben.

50



Behandeln Sie den Federbeinbefestigungssitz am Achsschenkel. Benutzen Sie eine Drahtbürste. Benutzen Sie WD-40-Spray.

51



Befestigen Sie das Dämpferbein auf dem Achsschenkel.

52



Bringen Sie die Befestigungsschrauben an.

53



Schrauben Sie das Befestigungselement ein, das das Federbein mit dem Achsschenkel verbindet. Verwenden Sie Ring-Gabelschlüssel Nr. 18. Verwenden Sie Stecknuss Nr. 18. Verwenden Sie einen Ratschenschlüssel.

54

Entfernen Sie den Träger unter dem Achsschenkel.

AUTODOC empfiehlt:

- Austausch: Federbein – Renault Clio 3. Senken Sie den Getriebeheber langsam und ruckfrei ab, um eine Beschädigung der Komponenten und Vorrichtungen zu vermeiden.

55



Sichern Sie den Bremsschauch-Befestigungswinkel.

56



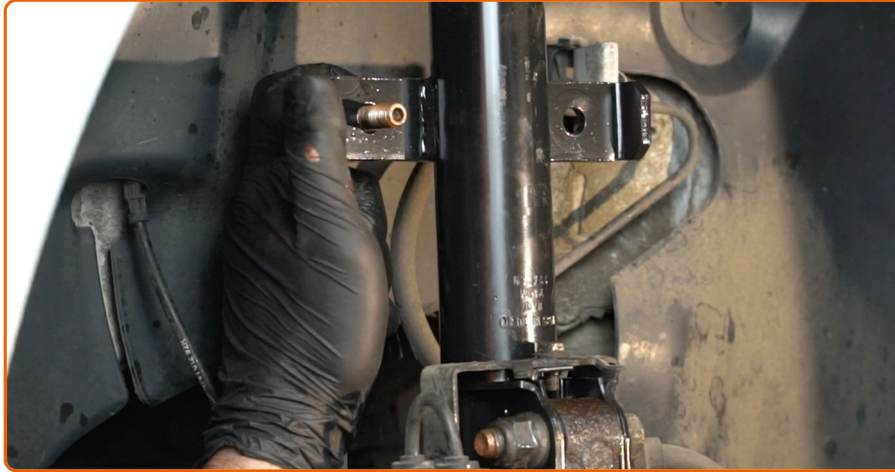
Ziehen Sie die Befestigungsklammer des Bremsschlauchs am Federbein an. Verwenden Sie Stecknuss Nr. 10. Verwenden Sie einen Ratschenschlüssel.

57



Verbinden Sie das ABS mit der Sensorverdrahtung.

58



Montieren Sie den Querlenker.

59



Ziehen Sie das Befestigungselement an, das die Druckstange mit dem Federbein verbindet. Verwenden Sie Stecknuss Nr. 16. Verwenden Sie einen Drehmomentschlüssel. Ziehen Sie ihn mit 65 Nm Drehmoment fest.

60



Ziehen Sie die unteren Befestigungen an, die das Federbein mit dem Achsschenkel verbinden. Verwenden Sie Ring-Gabelschlüssel Nr. 18. Verwenden Sie Stecknuss Nr. 18. Verwenden Sie einen Drehmomentschlüssel. Ziehen Sie ihn mit 105 Nm Drehmoment fest.

61



Behandeln Sie die Federbein-Befestigungen. Benutzen Sie ein Kupferschmiermittel.

62



Behandeln Sie die Oberfläche, an der die Bremsscheibe die Felge berührt. Benutzen Sie ein Kupferschmiermittel.

63



Die Bremsscheibenoberfläche reinigen. Benutzen Sie einen Bremsenreiniger.

Austausch: Federbein – Renault Clio 3. Fachleute empfehlen:

- Warten Sie einige Minuten nachdem Sie das Spray aufgebracht haben.

64



Bringen Sie das Rad an.

AUTODOC empfiehlt:

- Achtung! Um Verletzungen zu vermeiden, halten Sie das Rad fest, während Sie die Befestigungsschrauben am Auto einschrauben.
Renault Clio 3

65



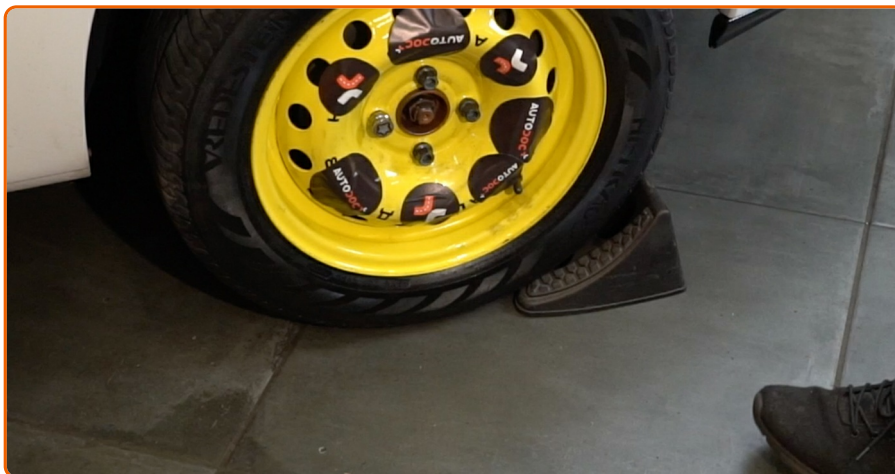
Schrauben Sie die Radbolzen fest. Verwenden Sie eine Schlagnuss für Felgen # 17.

66



Senken Sie das Auto und ziehen Sie die Radschrauben über Kreuz an. Verwenden Sie eine Schlagnuss für Felgen # 17. Verwenden Sie einen Drehmomentschlüssel. Ziehen Sie ihn mit 120 Nm Drehmoment fest.

67



Entfernen Sie den Wagenheber sowie die Unterlegkeile.

68



Ziehen Sie das obere Befestigungselement der Stoßdämpferstrebe an. Verwenden Sie Stecknuss Nr. 13. Verwenden Sie einen Drehmomentschlüssel. Ziehen Sie ihn mit 47 Nm Drehmoment fest.

69



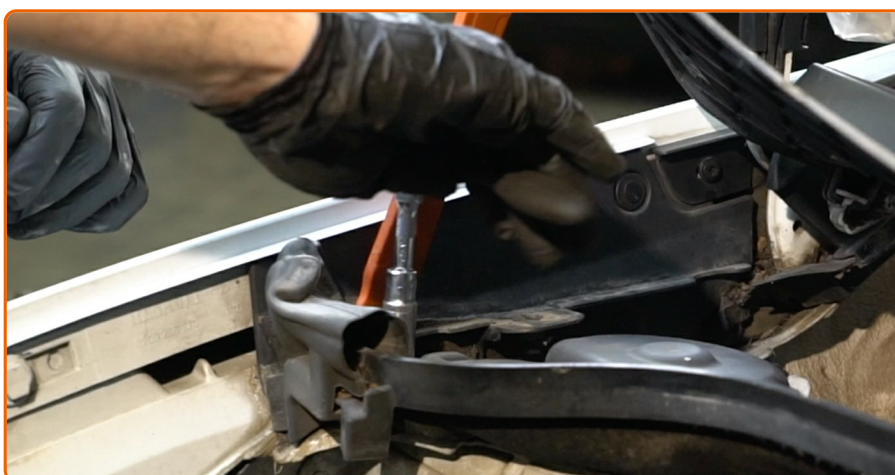
Behandeln Sie die Befestigungselemente des Federbeinstützlagers. Benutzen Sie ein Kupferschmiermittel.

70



Setzen Sie die Schutzkappe auf die Stoßdämpferstütze.

71



Schrauben Sie die Befestigungen der Abdeckung des Federbeinstützlagers ein. Verwenden Sie Stecknuss Nr. 10. Verwenden Sie einen Ratschenschlüssel.

72



Bauen Sie das Windabweiserabdeckung ein und sichern Sie diese.

73

Befestigen Sie die Clips des Windlaufs.

74



Bauen Sie die Dichtung der Windabweiserabdeckung ein.

75



Entfernen Sie die Kotflügel-Abdeckung.

76



Schließen Sie die Haube.

**FANDEN SIE DIESE ANWEISUNG
HILFREICH?**

JA

NEIN



WERDEN SIE MITGLIED DES AUTODOC CLUBS!

AUTODOC — TOP QUALITÄT UND PREISWERTE AUTOTEILE ONLINE

MOBILE AUTODOC APP: TOLLE ANGEBOTE UND BEQUEMES
EINKAUFEN



AUTODOC APP

Download

 Google play

 App Store

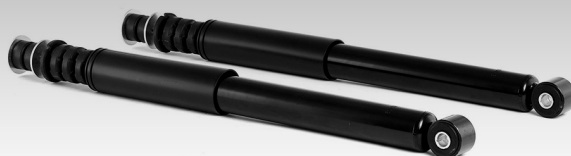
EINE GROSSE AUSWAHL AN ERSATZTEILEN FÜR IHR AUTO



KAUFEN SIE ERSATZTEILE FÜR RENAULT-AUTOS



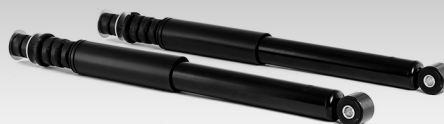
STOSSDÄMPFER: EINE GROSSE AUSWAHL



WÄHLEN SIE ERSATZTEILE FÜR RENAULT CLIO 3-AUTOS



STOSSDÄMPFER FÜR RENAULT-AUTOS: JETZT ZUGREIFEN



STOSSDÄMPFER FÜR RENAULT CLIO 3-AUTOS: DIE BESTEN SCHNÄPPCHEN UND ANGEBOTE



i Haftungsausschluss:

Das Dokument beinhaltet nur allgemeine Empfehlungen die hilfreich für Sie sein können, wenn Sie Reparatur- oder Ersatzmaßnahmen durchführen. AutoDoc haftet nicht für Verluste, Verletzungen, Schäden am Eigentum, die während des Reparatur- oder Ersatzprozesses durch eine fehlerhafte Anwendung oder eine Fehlinterpretation der bereitgestellten Informationen auftreten.

AutoDoc haftet nicht für irgendwelche möglichen Fehler und Unsicherheiten dieser Anleitung. Die Informationen werden nur für informative Zwecke bereitgestellt und können Anweisungen von einem Spezialisten nicht ersetzen.

AutoDoc haftet nicht für die falsche oder gefährliche Verwendung von Geräten, Werkzeugen und Autoteilen. AutoDoc empfiehlt dringend, vorsichtig zu sein und die Sicherheitsregeln zu beachten, wenn Sie die Reparatur oder Ersatzmaßnahmen durchführen. Denken Sie daran: Die Verwendung von Autoteilen minderwertiger Qualität wird nicht garantieren, dass Sie das richtige Level an Verkehrssicherheit erreichen.

© Copyright 2018 – Alle Inhalte, insbesondere Texte, Fotografien und Grafiken sind urheberrechtlich geschützt. Alle Rechte, einschließlich der Vervielfältigung, Veröffentlichung, Bearbeitung und Übersetzung, bleiben vorbehalten, Autodoc GmbH.