

 **AUTODOC CLUB**

Domlager vorne selber  
wechseln: **Mazda 3 BK** -  
Austauschanleitung

**VIDEO-TUTORIAL**

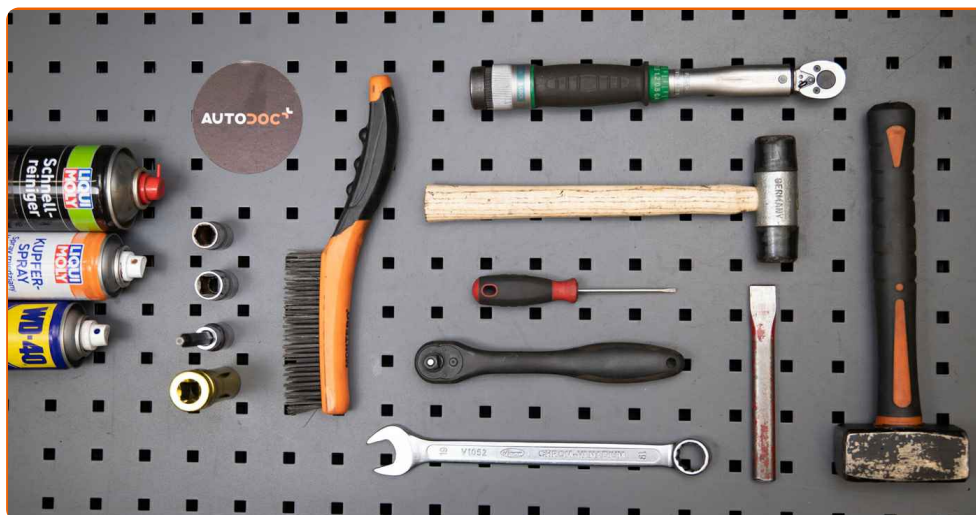


**Wichtig!**

Dieser Ablauf des Austauschs kann für folgende Fahrzeuge benutzt werden:  
 MAZDA 3 Hatchback (BK) 1.6, MAZDA 3 Limousine (BK) 2.0, MAZDA 3 Limousine (BK) 1.6 DI Turbo, MAZDA 3 Hatchback (BK) 1.6 DI Turbo, MAZDA 3 Hatchback (BK) 1.4, MAZDA 3 Hatchback (BK) 2.3 MZR, MAZDA 3 Hatchback (BK) 2.3 MZR Sport, MAZDA 3 Hatchback (BK) 2.3 DiSi Turbo MPS, MAZDA 3 Hatchback (BK) 2.3 MPS Turbo, MAZDA 3 Limousine (BK) 2.3, MAZDA 3 Hatchback (BK) 2.0 MZR-CD, MAZDA 3 Limousine (BK) 2.0 MZR-CD

Die Schritte können je nach Fahrzeugdesign leicht variieren.

**AUSTAUSCH: DOMLAGER – MAZDA 3 BK. WERKZEUGE,  
DIE SIE BENÖTIGEN WERDEN:**



- Drahtbürste
- WD-40-Spray
- Bremsenreiniger
- Kupferpaste
- Steckschlüssel-Einsatz Nr. 14
- Steckschlüssel-Einsatz Nr. 17
- Ring-Gabelschlüssel Nr. 19
- Sechskant-bit nr. H6.
- Impact-Nuss für Felgen Nr. 19
- Ratschenschlüssel
- Drehmomentschlüssel
- Hydraulischer Federbeinspanner
- Flacher Schraubendreher
- Gummihammer
- Flachmeißel
- Hammer
- Kotflügelschoner
- Unterlegkeil

**WERKZEUGE KAUFEN**

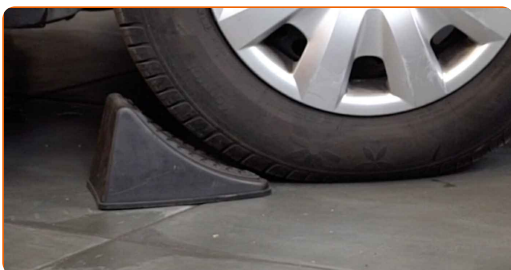
**Austausch: Domlager – Mazda 3 BK. AUTODOC empfiehlt:**

- Das Austauschverfahren ist identisch für die Domlager der linken und rechten Stoßdämpfer der Vorderradaufhängung.
- Alle Stützlager der vorderen Federbeine sollten gleichzeitig ausgetauscht werden.
- Bitte beachten Sie: alle Arbeiten am Auto – Mazda 3 BK – sollten bei ausgeschaltetem Motor durchgeführt werden.

**FÜHREN SIE DEN WECHSEL IN DER FOLGENDEN REIHENFOLGE DURCH:**

**1**

Sichern Sie die Räder mit Hilfe von Unterlegkeilen.



**2**

Lösen Sie die Radhalterungsschrauben. Verwenden Sie eine Schlagnuss für Felgen # 19.

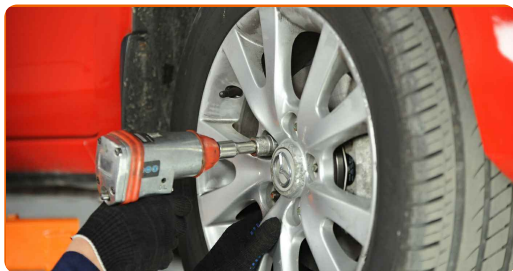


**3**

Heben Sie die Vorderseite des Autos und sichern auf Stützen.



**4** Schrauben Sie die Radbolzen heraus.



**AUTODOC empfiehlt:**

- **Achtung!** Um Verletzungen zu vermeiden, halten Sie das Rad fest, während Sie die Befestigungsschrauben herausschrauben. Mazda 3 BK

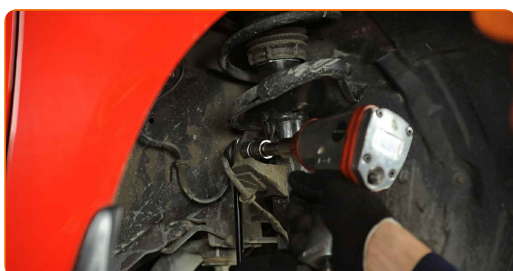
**5** Nehmen Sie das Rad ab.



**6** Reinigen Sie die Befestigungen der Koppelstange. Benutzen Sie eine Drahtbürste. Benutzen Sie WD-40-Spray.



**7** Schrauben Sie das Befestigungselement heraus, das die Druckstange mit dem Federbein verbindet. Verwenden Sie Stecknuss Nr. 17. Verwenden Sie einen Ratschenschlüssel.



**8** Entfernen Sie die Halterung des ABS-Kabelbaums.

**9** Entfernen Sie die Stabilisatorstange.

**10** Entfernen Sie das Befestigungselement, mit dem der Bremsschlauch am Federbein befestigt ist. Verwenden Sie einen flachen Schraubendreher.

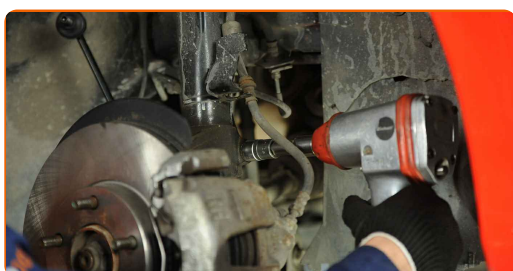


**11** Lösen Sie den Bremsschlauch vom Federbein.

**12** Reinigen Sie die untere Befestigung, die das Federbein mit dem Achsschenkel verbindet. Benutzen Sie eine Drahtbürste. Benutzen Sie WD-40-Spray.



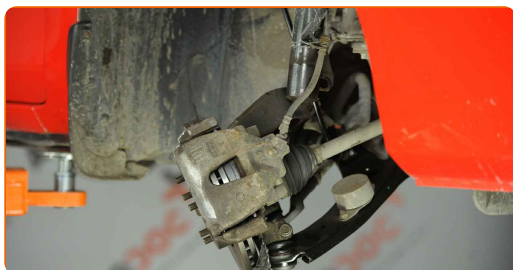
**13** Schrauben Sie das untere Befestigungselement ab, das das Federbein mit dem Achsschenkel verbindet. Verwenden Sie Stecknuss Nr. 17. Verwenden Sie einen Ratschenschlüssel.



**14** Entfernen Sie die Befestigungsschraube.

**15** Lösen Sie das untere Befestigungselement, dass das Federbein mit dem Achsschenkel verbindet. Verwenden Sie einen flachen Metallmeißel. Benutzen Sie einen Hammer.

**16** Ziehen Sie den Achsschenkel vom Dämpferbein ab. Verwenden Sie einen Gummi-Hammer.



**17** Senken Sie das Auto ab.



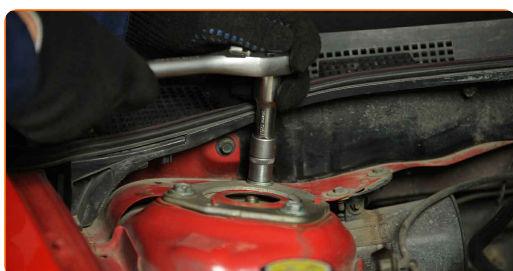
**18** Öffnen Sie die Motorhaube.



**19** Verwenden Sie eine Kotflügel-Schutzabdeckung, um Schäden an der Lackierung und den Kunststoffteilen des Autos zu verhindern.

**20** Reinigen Sie die Befestigungselemente der oberen Federbeinhalterung. Benutzen Sie eine Drahtbürste. Benutzen Sie WD-40-Spray.

**21** Schrauben Sie das obere Befestigungselement des Federbeins ab (3 Stück). Verwenden Sie Stecknuss Nr. 14. Verwenden Sie einen Ratschenschlüssel.

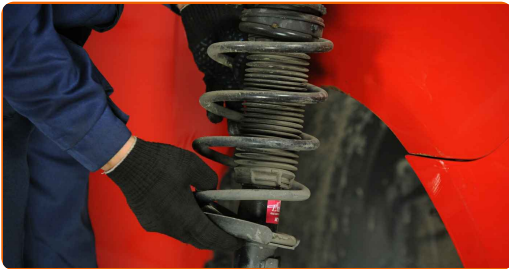


**AUTODOC empfiehlt:**

- Wichtiger Hinweis! Halten Sie beim Herausschrauben der Befestigungsschrauben das Federbein fest. Mazda 3 BK

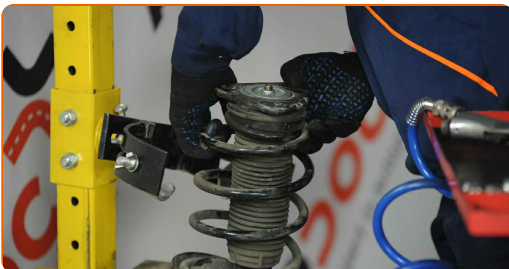
**22**

Entfernen Sie das Federbein.



**23**

Stellen Sie das Dämpferbein auf das Federspannwerkzeug.



**Austausch: Domlager – Mazda 3 BK. AUTODOC-Experten empfehlen:**

- Beachten Sie bei der Verwendung eines Federspanners, das dieser einen sicheren Halt hat und die Federwindungen gegriffen werden, die auf den gegenüberliegenden Seiten der Feder zusammengedrückt werden.
- Stellen Sie sicher, das die Feder in der richtigen Position in Ihrer Halterung ist.
- Stellen Sie sicher, dass die Federwindungen die Verriegelungsgriffe halten.

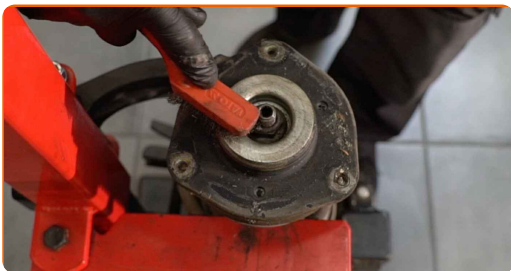
**24**

Komprimieren Sie die Federn.



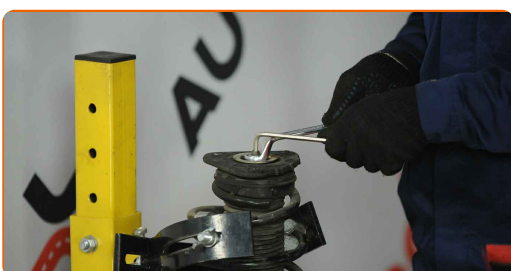
25

Behandeln Sie die Federbeinstange. Benutzen Sie eine Drahtbürste. Benutzen Sie WD-40-Spray.



26

Entfernen Sie die Stangenmutter des Federkolben. Verwenden Sie Ring-Gabelschlüssel Nr. 19. Verwenden Sie Inbusschlüssel Nr. H6. Verwenden Sie einen Ratschenschlüssel.



27

Entfernen Sie das obere Federbein. Verwenden Sie einen flachen Schraubendreher.

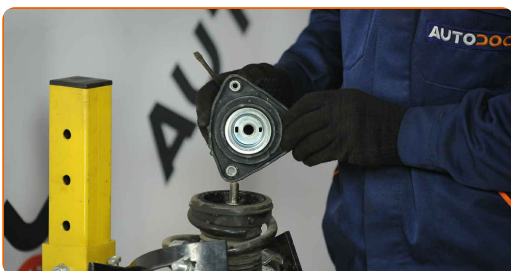


### Austausch: Domlager – Mazda 3 BK. AUTODOC empfiehlt:

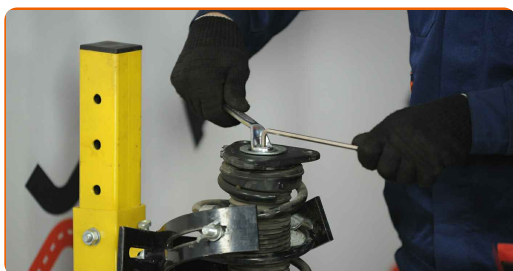
- Untersuchen Sie die Staubkappe des Stoßdämpfers und den Anschlagpuffer. Ersetzen Sie sie, wenn nötig.

28

Setzen Sie das neue obere Federbeinlager ein.



- 29** Ziehen Sie die Federbeinkolbenstangenmutter an. Verwenden Sie Ring-Gabelschlüssel Nr. 19. Verwenden Sie Inbusschlüssel Nr. H6. Verwenden Sie einen Drehmomentschlüssel. Ziehen Sie ihn mit 60 Nm Drehmoment fest.



### Austausch: Domlager – Mazda 3 BK. Tipp:

- Stellen Sie sicher, dass die Feder richtig positioniert ist. Vermeiden Sie eine falsche Ausrichtung.

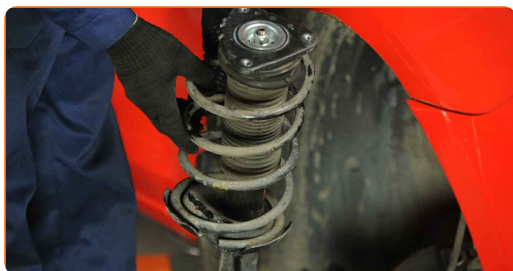
- 30** Dekomprimieren Sie die Feder.

- 31** Behandeln Sie die Federbeinstange. Benutzen Sie ein Kupferschmiermittel.

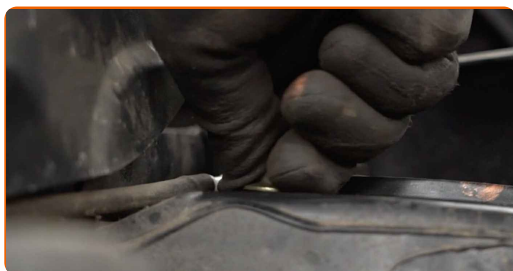


- 32** Entfernen Sie das zusammengebaute Federbein.

- 33** Installieren Sie das Federbein am Radlauf.



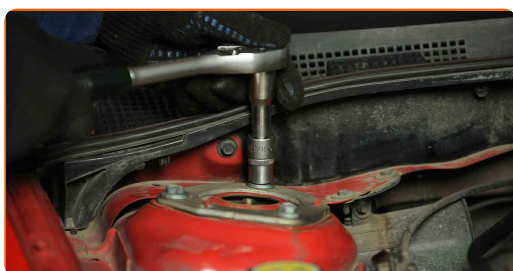
**34** Sichern Sie die oberen Befestigungen des Federbeines (3 Stück).



**AUTODOC empfiehlt:**

- Mazda 3 BK – Um Verletzungen zu vermeiden, halten Sie beim Einschrauben der Befestigungsschrauben das Federbein fest.

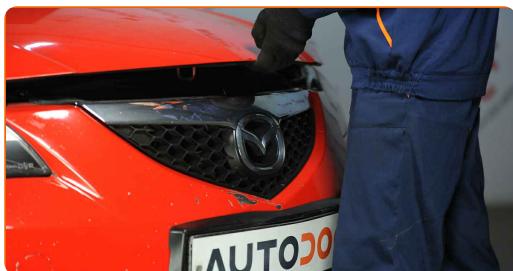
**35** Ziehen Sie die oberen Befestigungen des Federbeins an (3 Stück). Verwenden Sie Stecknuss Nr. 14. Verwenden Sie einen Drehmomentschlüssel. Ziehen Sie ihn mit 30 Nm Drehmoment fest.



**36** Behandeln Sie die Befestigungselemente des Federbeinstützlagers. Benutzen Sie ein Kupferschmiermittel.

**37** Entfernen Sie die Kotflügel-Abdeckung.

**38** Schließen Sie die Haube.



**39** Heben Sie die Vorderseite des Autos und sichern auf Stützen.



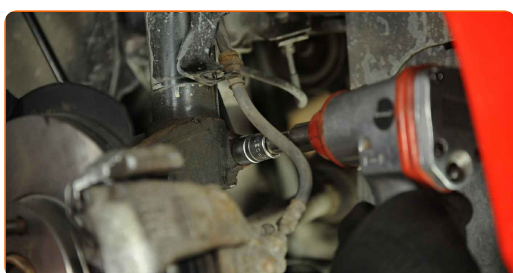
**40** Befestigen Sie das Dämpferbein auf dem Achsschenkel. Verwenden Sie einen Gummi-Hammer.

**41** Stützen Sie die Achsschenkel auf. Benutzen Sie einen hydraulischen Getriebeheber.



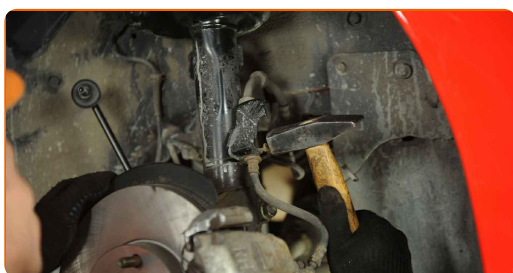
**42** Bringen Sie die Befestigungsschraube an.

**43** Ziehen Sie die untere Befestigung des Stoßdämpfers an. Verwenden Sie Stecknuss Nr. 17. Verwenden Sie einen Drehmomentschlüssel. Ziehen Sie ihn mit 70 Nm Drehmoment fest.



**44** Befestigen Sie den Bremsschlauch an der Strebe.

**45** Den Halteclip des Bremsschlauchs anbringen. Verwenden Sie einen Gummi-Hammer.



**46** Entfernen Sie den Träger unter dem Achsschenkel.



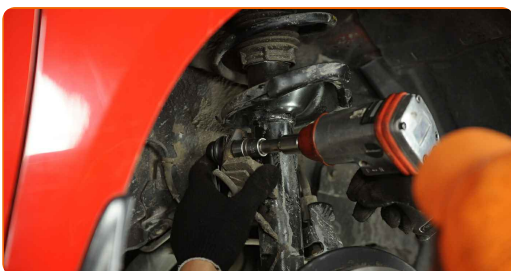
**AUTODOC empfiehlt:**

- Austausch: Domlager – Mazda 3 BK. Senken Sie den Getriebeheber langsam und ruckfrei ab, um eine Beschädigung der Komponenten und Vorrichtungen zu vermeiden.

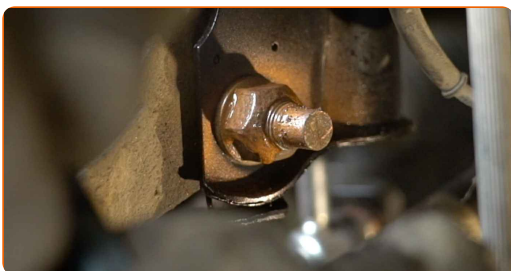
**47** Montieren Sie den Querlenker.

**48** Bauen Sie die Halterung des ABS-Kabelbaums ein.

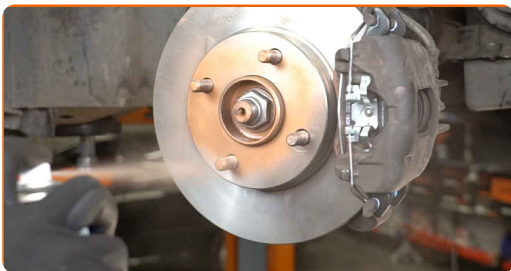
**49** Ziehen Sie das Befestigungselement an, das die Druckstange mit dem Federbein verbindet. Verwenden Sie Stecknuss Nr. 17. Verwenden Sie einen Drehmomentschlüssel. Ziehen Sie ihn mit 50 Nm Drehmoment fest.



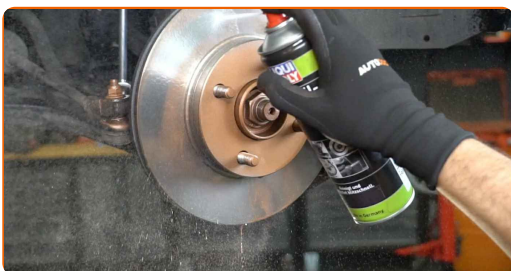
**50** Behandeln Sie die Federbein-Befestigungen. Behandeln Sie alle Gelenke der Koppelstange. Benutzen Sie ein Kupferschmiermittel.



**51** Behandeln Sie die Oberfläche, an der die Bremsscheibe die Felge berührt. Benutzen Sie ein Kupferschmiermittel.



**52** Die Bremsscheibenoberfläche reinigen. Benutzen Sie einen Bremsenreiniger.



**AUTODOC empfiehlt:**

- Austausch: Domlager – Mazda 3 BK. Lassen Sie einige Minuten nach dem Auftragen des Sprays verstreichen.

**53** Bringen Sie das Rad an.



**AUTODOC empfiehlt:**

- Achtung! Um Verletzungen zu vermeiden, halten Sie das Rad fest, während Sie die Befestigungsschrauben am Auto einschrauben. Mazda 3 BK

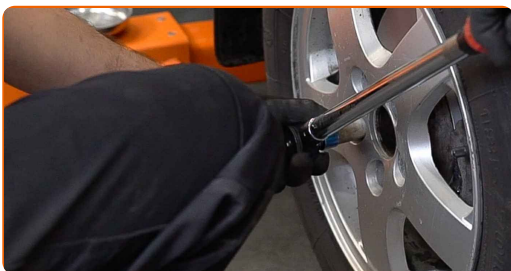
54

Schrauben Sie die Radbolzen fest. Verwenden Sie eine Schlagnuss für Felgen # 19.



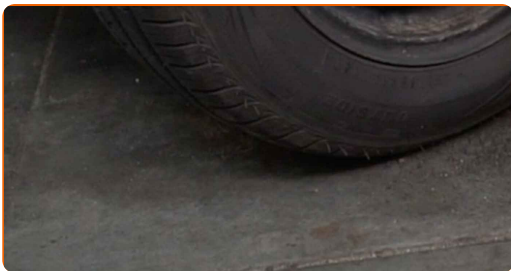
55

Senken Sie das Auto und ziehen Sie die Radschrauben über Kreuz an. Verwenden Sie eine Schlagnuss für Felgen # 19. Verwenden Sie einen Drehmomentschlüssel. Ziehen Sie ihn mit 118 Nm Drehmoment fest.



56

Entfernen Sie den Wagenheber sowie die Unterlegkeile.



**GUT GEMACHT!** 

**WEITERE TUTORIALS ANSEHEN**

# AUTODOC – TOP QUALITÄT UND PREISWERTE AUTOTEILE ONLINE

MOBILE AUTODOC APP: TOLLE ANGEBOTE UND BEQUEMES  
EINKAUFEN



**+ AUTODOC**

GET IT ON  
**Google Play**

Download on the  
**App Store**

**Download**

**EINE GROSSE AUSWAHL AN ERSATZTEILEN FÜR IHR AUTO**

**KAUFEN SIE ERSATZTEILE FÜR MAZDA-AUTOS**

**DOMLAGER: EINE GROSSE AUSWAHL**



**WÄHLEN SIE ERSATZTEILE FÜR MAZDA 3 BK-AUTOS**

**DOMLAGER FÜR MAZDA-AUTOS: JETZT ZUGREIFEN**

**DOMLAGER FÜR MAZDA 3 BK-AUTOS: DIE BESTEN  
SCHNÄPPCHEN UND ANGEBOTE**

## **ⓘ HAFTUNGSAUSSCHLUSS:**

Das Dokument beinhaltet nur allgemeine Empfehlungen die hilfreich für Sie sein können, wenn Sie Reparatur- oder Ersatzmaßnahmen durchführen. AUTODOC haftet nicht für Verluste, Verletzungen, Schäden am Eigentum, die während des Reparatur- oder Ersatzprozesses durch eine fehlerhafte Anwendung oder eine Fehlinterpretation der bereitgestellten Informationen auftreten.

AUTODOC haftet nicht für irgendwelche möglichen Fehler und Unsicherheiten dieser Anleitung. Die Informationen werden nur für informative Zwecke bereitgestellt und können Anweisungen von einem Spezialisten nicht ersetzen.

AUTODOC haftet nicht für die falsche oder gefährliche Verwendung von Geräten, Werkzeugen und Autoteilen. AUTODOC empfiehlt dringend, vorsichtig zu sein und die Sicherheitsregeln zu beachten, wenn Sie die Reparatur oder Ersatzmaßnahmen durchführen. Denken Sie daran: Die Verwendung von Autoteilen minderwertiger Qualität wird nicht garantieren, dass Sie das richtige Level an Verkehrssicherheit erreichen.

© Copyright 2023 – Alle Inhalte, insbesondere Texte, Fotografien und Grafiken sind urheberrechtlich geschützt. Alle Rechte, einschließlich der Vervielfältigung, Veröffentlichung, Bearbeitung und Übersetzung, bleiben vorbehalten, AUTODOC SE.