

AUTODOC CLUB

Domlager hinten selber
wechseln: **AUDI A4**
Cabrio (8H7, B6, 8HE,
B7) - Austauschanleitung

ÄHNLICHES VIDEO-TUTORIAL



Dieses Video zeigt den Wechsel eines ähnlichen Autoteils an einem anderen Fahrzeug

Wichtig!

Dieser Ablauf des Austauschs kann für folgende Fahrzeuge benutzt werden:
 AUDI A4 Cabrio (8H7, B6, 8HE, B7) 2.4, AUDI A4 Cabrio (8H7, B6, 8HE, B7) 3.0, AUDI A4 Cabrio (8H7, B6, 8HE, B7) 2.5 TDI, AUDI A4 Cabrio (8H7, B6, 8HE, B7) 1.8 T, AUDI A4 Cabrio (8H7, B6, 8HE, B7) 1.8 T quattro, AUDI A4 Cabrio (8H7, B6, 8HE, B7) 3.0 quattro, AUDI A4 Cabrio (8H7, B6, 8HE, B7) S4 quattro, AUDI A4 Cabrio (8H7, B6, 8HE, B7) 2.0

Die Schritte können je nach Fahrzeugdesign leicht variieren.

Diese Anleitung wurde erstellt auf der Grundlage des Wechsels eines ähnlichen Autoteils für: AUDI A4 Avant (8D5, B5) 1.8 T

AUSTAUSCH: DOMLAGER – AUDI A4 CABRIO (8H7, B6, 8HE, B7). WERKZEUGE, DIE SIE EVENTUELL BENÖTIGEN:



- Drahtbürste
- WD-40-Spray
- Bremsenreiniger
- Kupferpaste
- Ring-Gabelschlüssel Nr. 17
- Ring-Gabelschlüssel Nr. 21
- Steckschlüssel-Einsatz Nr. 13
- Steckschlüssel-Einsatz Nr. 21
- Torx-Bit T25
- Impact-Nuss für Felgen Nr. 17
- Ratschenschlüssel
- Drehmomentschlüssel
- Rollgabelschlüssel
- Hammer
- Splinttreiber
- Gummihammer
- Hydraulischer Getriebeheber
- Unterlegkeil

Werkzeuge kaufen

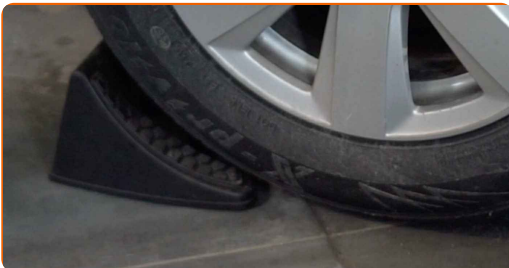
Austausch: Domlager – AUDI A4 Cabrio (8H7, B6, 8HE, B7). Tipp von AUTODOC-Experten:

- Das Austausch-Verfahren für die Befestigungen der rechten und linken Stoßdämpfer der Hinterradaufhängung erfolgt auf die gleiche Art und Weise.
- Beide Stützlager der hinteren Federbeine sollten zeitgleich ersetzt werden.
- Bitte beachten Sie: alle Arbeiten am Auto – AUDI A4 Cabrio (8H7, B6, 8HE, B7) – sollten bei ausgeschaltetem Motor durchgeführt werden.

FÜHREN SIE DEN WECHSEL IN DER FOLGENDEN REIHENFOLGE DURCH:

1

Sichern Sie die Räder mit Hilfe von Unterlegkeilen.



2

Lösen Sie die Radhalterungsschrauben. Verwenden Sie eine Schlagnuss für Felgen # 17.



3

Heben Sie die Rückseite des Autos und sichern auf Stützen.

4

Schrauben Sie die Radbolzen heraus.



AUTODOC empfiehlt:

- Achtung! Um Verletzungen zu vermeiden, halten Sie das Rad fest, während Sie die Befestigungsschrauben herausschrauben. AUDI A4 Cabrio (8H7, B6, 8HE, B7)

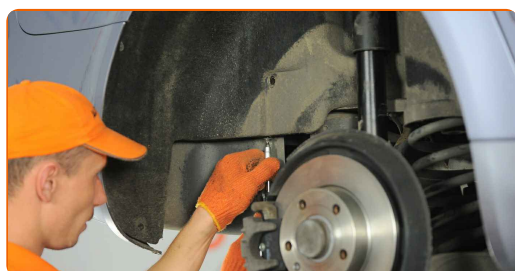
5

Nehmen Sie das Rad ab.



6.1

Schrauben Sie die Befestigungselemente der Radkastenabdeckung heraus und entfernen Sie sie. Verwenden Sie Stecknuss Nr. 13.

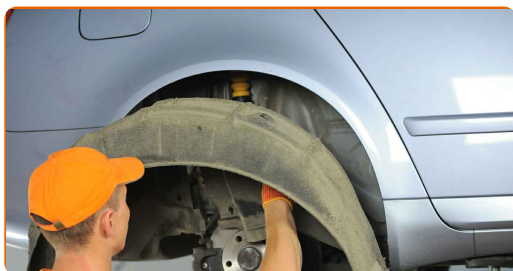


6.2

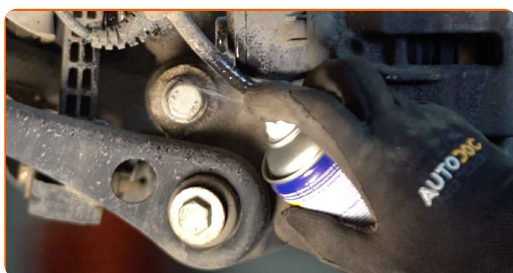
Verwenden Sie den Torx T25. Verwenden Sie einen Ratschenschlüssel.



7 Entfernen Sie die Radkastenabdeckung.



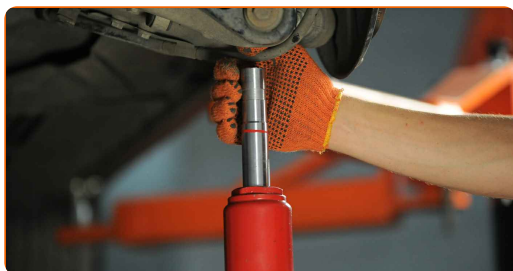
8 Reinigen Sie die Stoßdämpferbefestigungen. Benutzen Sie eine Drahtbürste. Benutzen Sie WD-40-Spray.



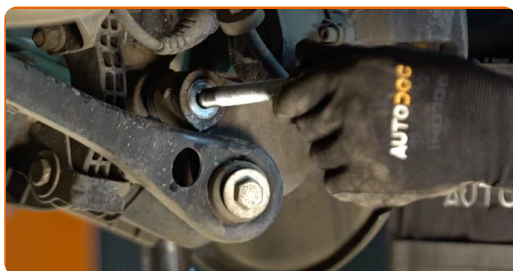
9 Schrauben Sie den unteren Befestiger des Stoßdämpfers ab. Verwenden Sie Ring-Gabelschlüssel Nr. 21. Verwenden Sie Stecknuss Nr. 21. Verwenden Sie einen Ratschenschlüssel.



10 Stützen Sie den Arm. Benutzen Sie einen hydraulischen Getriebeheber.



11 Entfernen Sie die Befestigungsschraube.



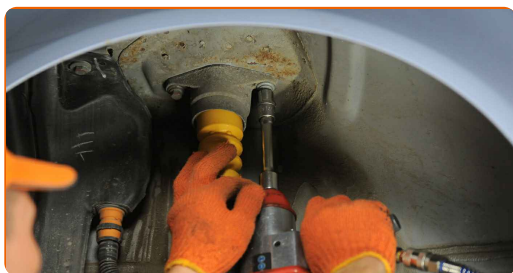
12 Lösen Sie den unteren Teil des Stoßdämpfers. Verwenden Sie einen Splintentreiber. Benutzen Sie einen Hammer.

13 Entfernen Sie den Träger unter dem Arm.

AUTODOC empfiehlt:

- Austausch: Domlager – AUDI A4 Cabrio (8H7, B6, 8HE, B7). Senken Sie den Getriebeheber langsam und ruckfrei ab, um eine Beschädigung der Komponenten und Vorrichtungen zu vermeiden.

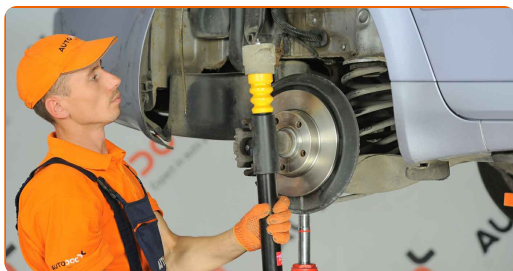
14 Schrauben Sie das obere Befestigungselement des Stoßdämpfers ab. Verwenden Sie Stecknuss Nr. 13. Verwenden Sie einen Ratschenschlüssel.



Austausch: Domlager – AUDI A4 Cabrio (8H7, B6, 8HE, B7). Tipp:

- Halten Sie, um Verletzungen zu vermeiden, den Stoßdämpfer fest während Sie die Befestigungsschrauben lösen.

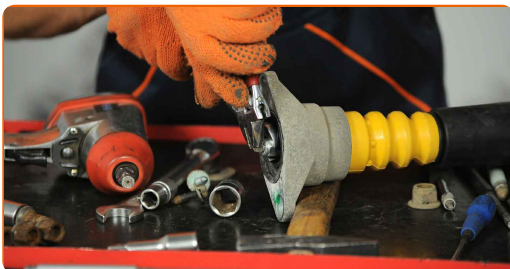
15 Den Stoßdämpfer entfernen.



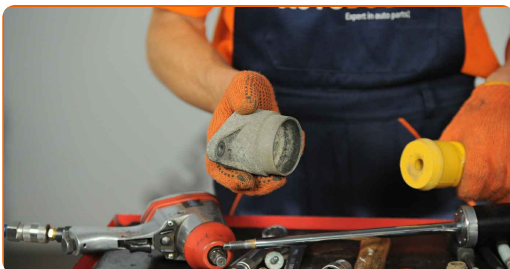
- 16** Reinigen Sie die Befestigungen vom Stoßdämpferschaft. Benutzen Sie eine Drahtbürste. Benutzen Sie WD-40-Spray.



- 17** Entfernen Sie die Befestigung der Stoßdämpferkolbenstange. Verwenden Sie Ring-Gabelschlüssel Nr. 17. Benutzen Sie einen Rollgabelschlüssel.



- 18** Entfernen Sie die obere Halterung.



- 19** Die Staubkappe des Stoßdämpfers und den Anschlagpuffer entfernen.

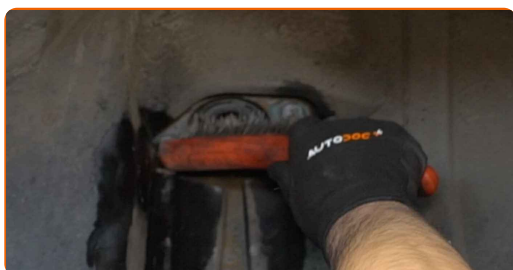
- 20** Bringen Sie das neue Stützlager, die Manschette und den Anschlagpuffer am Stoßdämpfer an.



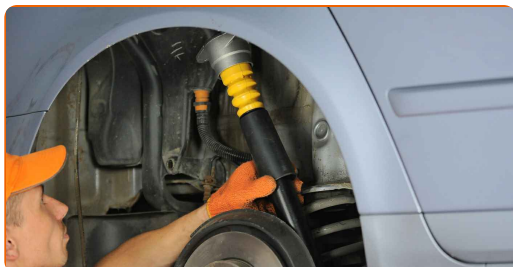
- 21** Ziehen Sie die Mutter der Stoßdämpferkolbenstange fest. Verwenden Sie Ring-Gabelschlüssel Nr. 17. Benutzen Sie einen Rollgabelschlüssel. Verwenden Sie einen Drehmomentschlüssel. Ziehen Sie ihn mit 25 Nm Drehmoment fest.



- 22** Reinigen Sie die Stoßdämpferaufnahmen. Benutzen Sie eine Drahtbürste. Benutzen Sie WD-40-Spray.



- 23** Platzieren Sie den Stoßdämpfer auf dem Radlauf und sichern Sie ihn.



AUTODOC empfiehlt:

- **Wichtiger Hinweis!** Halten Sie beim Einschrauben der Befestigungsschrauben den Stoßdämpfer fest. AUDI A4 Cabrio (8H7, B6, 8HE, B7)

- 24** Ziehen Sie die obere Stoßdämpferbefestigung an. Verwenden Sie Stecknuss Nr. 13. Verwenden Sie einen Drehmomentschlüssel. Ziehen Sie ihn mit 36 Nm Drehmoment fest.

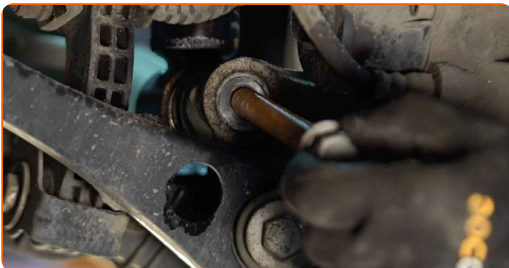


- 25** Stützen Sie den Arm. Benutzen Sie einen hydraulischen Getriebeheber.



- 26** Befestigen Sie den unteren Teil des Stoßdämpfers.

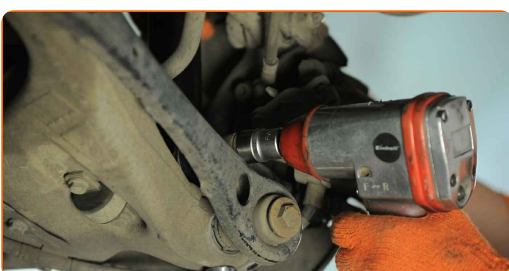
- 27** Bringen Sie die Befestigungsschraube an.



- 28** Schrauben Sie das untere Befestigungselement des Stoßdämpfers ein. Verwenden Sie Ring-Gabelschlüssel Nr. 21. Verwenden Sie Stecknuss Nr. 21. Verwenden Sie einen Ratschenschlüssel.

- 29** Heben Sie den hydraulischen Getriebeheber um 10–15 cm an.

- 30** Ziehen Sie den unteren Befestiger des Stoßdämpfers an. Verwenden Sie Ring-Gabelschlüssel Nr. 21. Verwenden Sie Stecknuss Nr. 21. Verwenden Sie einen Drehmomentschlüssel. Ziehen Sie ihn mit 150 Nm Drehmoment fest. +90°



AUTODOC empfiehlt:

- **Achtung!** Verwenden Sie unbedingt neue Befestigungen.

31

Entfernen Sie den Träger unter dem Arm.



Austausch: Domlager – AUDI A4 Cabrio (8H7, B6, 8HE, B7). AUTODOC empfiehlt:

- Senken Sie hydraulischen Getriebeheber langsam ohne ruckartige Bewegungen ab, um Beschädigungen an den Baugruppen und Mechanismen zu vermeiden.

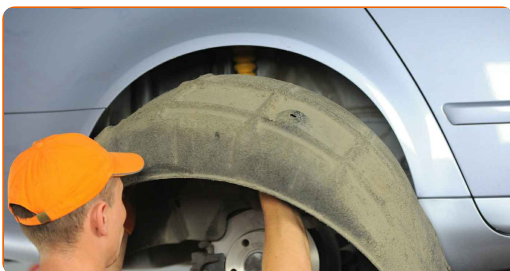
32

Behandeln Sie die Federbein-Befestigungen. Benutzen Sie ein Kupferschmiermittel.



33

Bringen Sie die Radkastenabdeckung an ihrem Befestigungssitz an.



- 34** Bringen Sie die Befestigungselemente der Radkastenabdeckung an und ziehen Sie diese an. Verwenden Sie Stecknuss Nr. 13. Verwenden Sie den Torx T25. Verwenden Sie einen Ratschenschlüssel.



- 35** Behandeln Sie die Oberfläche, an der die Bremsscheibe die Felge berührt. Benutzen Sie ein Kupferschmiermittel.



- 36** Die Bremsscheibenoberfläche reinigen. Benutzen Sie einen Bremsenreiniger.



AUTODOC empfiehlt:

- Austausch: Domlager – AUDI A4 Cabrio (8H7, B6, 8HE, B7). Lassen Sie einige Minuten nach dem Auftragen des Sprays verstreichen.

- 37** Bringen Sie das Rad an.



Austausch: Domlager – AUDI A4 Cabrio (8H7, B6, 8HE, B7). Fachleute empfehlen:

- Um Verletzungen zu vermeiden, halten Sie beim Schrauben der Befestigungsschrauben das Rad fest.

38

Schrauben Sie die Radbolzen fest. Verwenden Sie eine Schlagnuss für Felgen # 17.



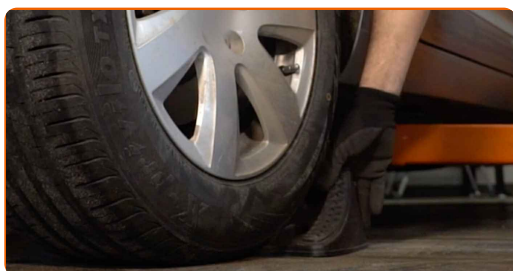
39

Senken Sie das Auto und ziehen Sie die Radschrauben über Kreuz an. Verwenden Sie eine Schlagnuss für Felgen # 17. Verwenden Sie einen Drehmomentschlüssel. Ziehen Sie ihn mit 120 Nm Drehmoment fest.



40

Entfernen Sie den Wagenheber sowie die Unterlegkeile.



GUT GEMACHT! 

WEITERE TUTORIALS ANSEHEN

AUTODOC – TOP QUALITÄT UND PREISWERTE AUTOTEILE ONLINE

**MOBILE AUTODOC APP: TOLLE ANGEBOTE UND BEQUEMES
EINKAUFEN**



EINE GROSSE AUSWAHL AN ERSATZTEILEN FÜR IHR AUTO

DOMLAGER: EINE GROSSE AUSWAHL

ⓘ HAFTUNGSAUSSCHLUSS:

Das Dokument beinhaltet nur allgemeine Empfehlungen die hilfreich für Sie sein können, wenn Sie Reparatur- oder Ersatzmaßnahmen durchführen. AUTODOC haftet nicht für Verluste, Verletzungen, Schäden am Eigentum, die während des Reparatur- oder Ersatzprozesses durch eine fehlerhafte Anwendung oder eine Fehlinterpretation der bereitgestellten Informationen auftreten.

AUTODOC haftet nicht für irgendwelche möglichen Fehler und Unsicherheiten dieser Anleitung. Die Informationen werden nur für informative Zwecke bereitgestellt und können Anweisungen von einem Spezialisten nicht ersetzen.

AUTODOC haftet nicht für die falsche oder gefährliche Verwendung von Geräten, Werkzeugen und Autoteilen. AUTODOC empfiehlt dringend, vorsichtig zu sein und die Sicherheitsregeln zu beachten, wenn Sie die Reparatur oder Ersatzmaßnahmen durchführen. Denken Sie daran: Die Verwendung von Autoteilen minderwertiger Qualität wird nicht garantieren, dass Sie das richtige Level an Verkehrssicherheit erreichen.

© Copyright 2023 – Alle Inhalte, insbesondere Texte, Fotografien und Grafiken sind urheberrechtlich geschützt. Alle Rechte, einschließlich der Vervielfältigung, Veröffentlichung, Bearbeitung und Übersetzung, bleiben vorbehalten, AUTODOC SE.