



Vorderer unterer Lenker  
selber wechseln: **BMW 3  
Cabrio (E93) -**  
Austauschanleitung

## ÄHNLICHES VIDEO-TUTORIAL



Dieses Video zeigt den Wechsel eines ähnlichen Autoteils an einem anderen Fahrzeug

### ⓘ Wichtig!

Dieser Ablauf des Austauschs kann für folgende Fahrzeuge benutzt werden:  
 BMW 3 Cabrio (E93) 318i 2.0, BMW 3 Cabrio (E93) 325d 3.0, BMW 3 Cabrio (E93) 320i 2.0, BMW 3 Cabrio (E93) 325i 3.0, BMW 3 Cabrio (E93) 330i 3.0, BMW 3 Cabrio (E93) 335i 3.0, BMW 3 Cabrio (E93) 330d 3.0, BMW 3 Cabrio (E93) 325i 2.5, BMW 3 Cabrio (E93) 320d 2.0, BMW 3 Cabrio (E93) M3

Die Schritte können je nach Fahrzeugdesign leicht variieren.

Diese Anleitung wurde erstellt auf der Grundlage des Wechsels eines ähnlichen Autoteils für: BMW 3 Limousine (E90) 318i 2.0

AUSTAUSCH: VORDERER UNTERER LENKER – BMW 3 CABRIO (E93). WERKZEUGE, DIE SIE BENÖTIGEN:



- Drahtbürste
- WD-40-Spray
- Bremsenreiniger
- Kupferpaste
- Ring-Gabelschlüssel Nr. 18
- Ring-Gabelschlüssel Nr. 21
- Torx-Bit T30
- Impact-Nuss für Felgen Nr. 17
- Ratschenschlüssel
- Drehmomentschlüssel
- Hammer
- Hydraulischer Getriebeheber
- Unterlegkeil

**Werkzeuge kaufen**

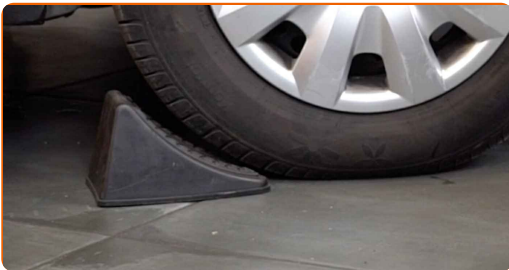
Austausch: vorderer unterer Lenker – BMW 3 Cabrio (E93). AUTODOC empfiehlt:

- Der Ablauf des Austauschs unterscheidet sich nicht zwischen den linken und rechten unteren Querlenkern.
- Bitte beachten Sie: alle Arbeiten am Auto – BMW 3 Cabrio (E93) – sollten bei ausgeschaltetem Motor durchgeführt werden.

## FÜHREN SIE DEN WECHSEL IN DER FOLGENDEN REIHENFOLGE DURCH:

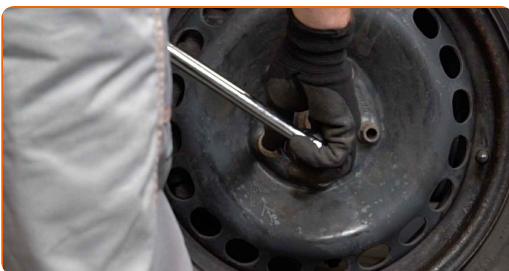
1

Sichern Sie die Räder mit Hilfe von Unterlegkeilen.



2

Lösen Sie die Radhalterungsschrauben. Verwenden Sie eine Schlagnuss für Felgen # 17.



3

Heben Sie die Vorderseite des Autos und sichern auf Stützen.

4

Schrauben Sie die Radbolzen heraus.



AUTODOC empfiehlt:

- Achtung! Um Verletzungen zu vermeiden, halten Sie das Rad fest, während Sie die Befestigungsschrauben herausschrauben. BMW 3 Cabrio (E93)

5

Nehmen Sie das Rad ab.



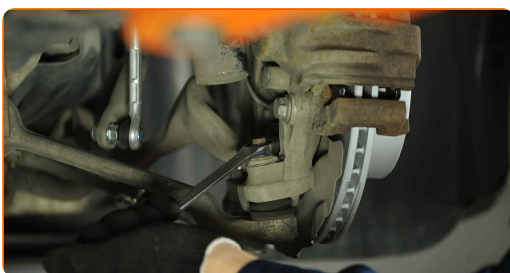
6

Reinigen Sie alle Verbindungen des Querlenkers. Benutzen Sie eine Drahtbürste. Benutzen Sie WD-40-Spray.



7

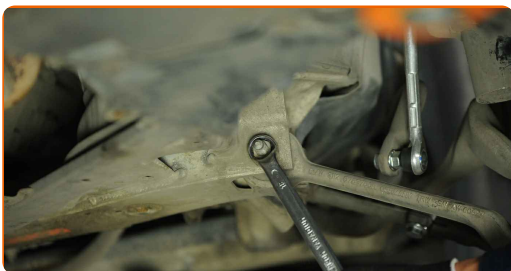
Entfernen Sie das Befestigungselement, das das Kugelgelenk des vorderen Querlenkers mit dem Achsschenkel verbindet. Verwenden Sie Ring-Gabelschlüssel Nr. 21. Verwenden Sie den Torx T30. Verwenden Sie einen Ratschenschlüssel.



8

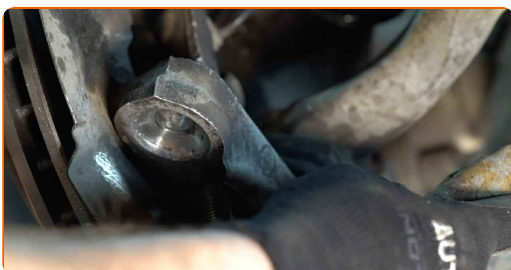
Reinigen Sie die Befestigungselemente, die den Querlenker mit dem Hilfsrahmen verbinden. Benutzen Sie eine Drahtbürste. Benutzen Sie WD-40-Spray.

- 9 Schrauben Sie das hintere Befestigungselement heraus, das den Querlenker mit dem Hilfsrahmen verbindet. Verwenden Sie Ring-Gabelschlüssel Nr. 18 (2 Teile).



- 10 Lösen Sie die hintere Befestigung des Querlenkers. Benutzen Sie einen Hammer.

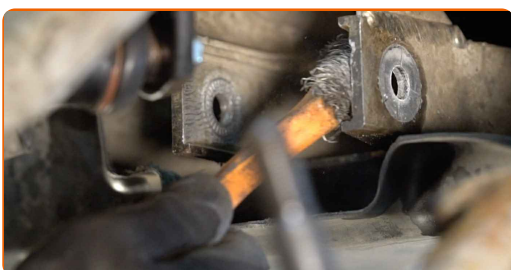
- 11 Ziehen Sie den unteren Arm vom Achsschenkel ab. Benutzen Sie einen Hammer.



- 12 Entfernen Sie den Arm.



- 13 Reinigen Sie die Montagebohrungen und die Gewinde des Querlenkers. Benutzen Sie eine Drahtbürste. Benutzen Sie WD-40-Spray.



14

Installieren Sie den Arm.



Austausch: vorderer unterer Lenker – BMW 3 Cabrio (E93). Fachleute empfehlen:

- Verwenden Sie während des Installationsvorgangs nur neue Schrauben und Muttern.
- Beschädigen Sie nicht die Kugelgelenkabdeckung.

15

Verbinden Sie den Unterarm mit dem Achsschenkel.

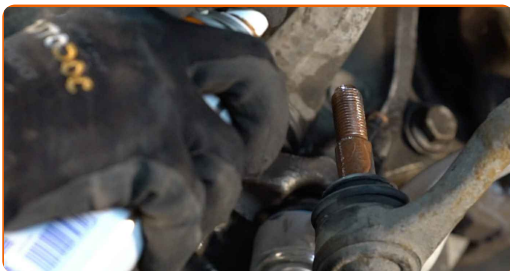
16

Drehen Sie das Befestigungselement ein, das das Kugelgelenk des vorderen Querlenkers mit dem Achsschenkel verbindet. Verwenden Sie Ring-Gabelschlüssel Nr. 21. Verwenden Sie den Torx T30. Verwenden Sie einen Drehmomentschlüssel. Ziehen Sie ihn mit 165 Nm Drehmoment fest.



17

Behandeln Sie die Befestigungen des Kugelgelenks. Benutzen Sie ein Kupferschmiermittel.

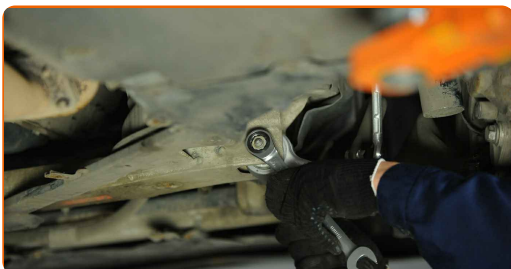


18

Installieren Sie das hintere Befestigungselement des Querlenkers.

19

Schrauben Sie das hintere Befestigungselement ein, das den Querlenker mit dem Hilfsrahmen verbindet. Verwenden Sie Ring-Gabelschlüssel Nr. 18 (2 Teile).



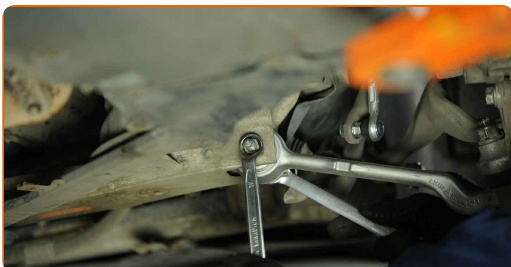
20

Stützen Sie die Achsschenkel auf. Benutzen Sie einen hydraulischen Getriebeheber.



21

Ziehen Sie das hintere Befestigungselement des Querlenkers an. Verwenden Sie Ring-Gabelschlüssel Nr. 18 (2 Teile). Verwenden Sie einen Drehmomentschlüssel. Ziehen Sie ihn mit 68 Nm Drehmoment fest.+90°

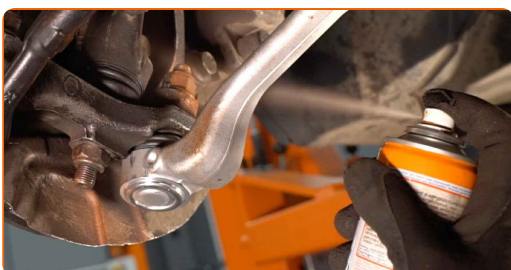


### AUTODOC empfiehlt:

- Achtung! Verwenden Sie unbedingt neue Befestigungen.

22

Behandeln Sie alle Gelenke des Querlenkers. Benutzen Sie ein Kupferschmiermittel.





23

Entfernen Sie den Träger unter dem Achsschenkel.



**AUTODOC empfiehlt:**

- Austausch: vorderer unterer Lenker – BMW 3 Cabrio (E93). Senken Sie den Getriebeheber langsam und ruckfrei ab, um eine Beschädigung der Komponenten und Vorrichtungen zu vermeiden.

24

Behandeln Sie die Oberfläche, an der die Bremsscheibe die Felge berührt. Benutzen Sie ein Kupferschmiermittel.



25

Die Bremsscheibenoberfläche reinigen. Benutzen Sie einen Bremsenreiniger.



**AUTODOC empfiehlt:**

- Austausch: vorderer unterer Lenker – BMW 3 Cabrio (E93). Lassen Sie einige Minuten nach dem Auftragen des Sprays verstreichen.

26

Bringen Sie das Rad an.



### AUTODOC empfiehlt:

- Wichtiger Hinweis! Halten Sie das Rad, während Sie die Befestigungsschrauben einschrauben. BMW 3 Cabrio (E93)

27

Schrauben Sie die Radbolzen fest. Verwenden Sie eine Schlagnuss für Felgen # 17.



28

Senken Sie das Auto und ziehen Sie die Radschrauben über Kreuz an. Verwenden Sie eine Schlagnuss für Felgen # 17. Verwenden Sie einen Drehmomentschlüssel. Ziehen Sie ihn mit 120 Nm Drehmoment fest.



29

Entfernen Sie den Wagenheber sowie die Unterlegkeile.



**GUT GEMACHT!** 

**WEITERE TUTORIALS ANSEHEN**

## AUTODOC – TOP QUALITÄT UND PREISWERTE AUTOTEILE ONLINE

MOBILE AUTODOC APP: TOLLE ANGEBOTE UND BEQUEMES  
EINKAUFEN

**EINE GROSSE AUSWAHL AN ERSATZTEILEN FÜR IHR AUTO**

**QUERLENKER: EINE GROSSE AUSWAHL**

### **ⓘ HAFTUNGSAUSSCHLUSS:**

Das Dokument beinhaltet nur allgemeine Empfehlungen die hilfreich für Sie sein können, wenn Sie Reparatur- oder Ersatzmaßnahmen durchführen. AUTODOC haftet nicht für Verluste, Verletzungen, Schäden am Eigentum, die während des Reparatur- oder Ersatzprozesses durch eine fehlerhafte Anwendung oder eine Fehlinterpretation der bereitgestellten Informationen auftreten.

AUTODOC haftet nicht für irgendwelche möglichen Fehler und Unsicherheiten dieser Anleitung. Die Informationen werden nur für informative Zwecke bereitgestellt und können Anweisungen von einem Spezialisten nicht ersetzen.

AUTODOC haftet nicht für die falsche oder gefährliche Verwendung von Geräten, Werkzeugen und Autoteilen. AUTODOC empfiehlt dringend, vorsichtig zu sein und die Sicherheitsregeln zu beachten, wenn Sie die Reparatur oder Ersatzmaßnahmen durchführen. Denken Sie daran: Die Verwendung von Autoteilen minderwertiger Qualität wird nicht garantieren, dass Sie das richtige Level an Verkehrssicherheit erreichen.

© Copyright 2022 – Alle Inhalte, insbesondere Texte, Fotografien und Grafiken sind urheberrechtlich geschützt. Alle Rechte, einschließlich der Vervielfältigung, Veröffentlichung, Bearbeitung und Übersetzung, bleiben vorbehalten, AUTODOC GmbH.