



Bremstrommeln selber  
wechseln: **CITROËN**  
**Berlingo / Berlingo First**  
**I (MF, GJK, GFK) -**  
Austauschanleitung

## ÄHNLICHES VIDEO-TUTORIAL



Dieses Video zeigt den Wechsel eines ähnlichen Autoteils an einem anderen Fahrzeug

### **Wichtig!**

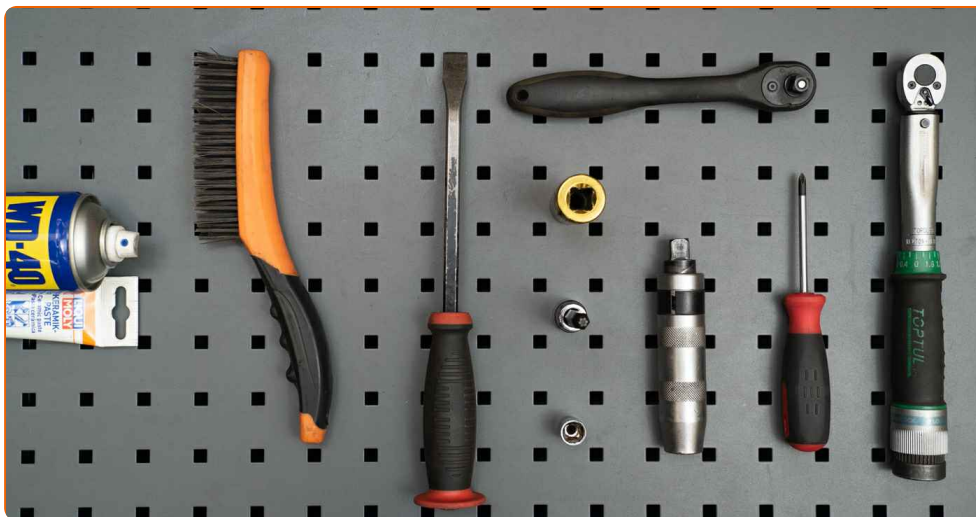
Dieser Ablauf des Austauschs kann für folgende Fahrzeuge benutzt werden:  
 CITROËN Berlingo / Berlingo First I (MF, GJK, GFK) 1.4 i, CITROËN Berlingo / Berlingo First I (MF, GJK, GFK) 1.9 D, CITROËN Berlingo / Berlingo First I (MF, GJK, GFK) 1.1 i, CITROËN Berlingo / Berlingo First I (MF, GJK, GFK) 1.8 i, CITROËN Berlingo / Berlingo First I (MF, GJK, GFK) 2.0 HDI 90, CITROËN Berlingo / Berlingo First I (MF, GJK, GFK) 1.8 D, CITROËN Berlingo / Berlingo First I (MF, GJK, GFK) 1.8 i 4WD, CITROËN Berlingo / Berlingo First I (MF, GJK, GFK) 1.9 D 4WD, CITROËN Berlingo / Berlingo First I (MF, GJK, GFK) électrique, CITROËN Berlingo / Berlingo First I (MF, GJK, GFK) 1.6 16V, CITROËN Berlingo / Berlingo First I (MF, GJK, GFK) 1.4 i bivalent, CITROËN Berlingo / Berlingo First I (MF, GJK, GFK) 1.4 bivalent, CITROËN Berlingo / Berlingo First I (MF, GJK, GFK) 1.6 HDI 75, CITROËN Berlingo / Berlingo First I (MF, GJK, GFK) 1.6 HDI 90, CITROËN Berlingo / Berlingo First I (MF, GJK, GFK) 2.0 HDi 4x4, (+ 2)

Die Schritte können je nach Fahrzeugdesign leicht variieren.

Bitte beachten Sie, dass diese Anleitung auf der Grundlage des Wechsels von diesem Autoteil an einem baugleichen Fahrzeug erstellt wurde.

Diese Anleitung wurde erstellt auf der Grundlage des Wechsels eines ähnlichen Autoteils für: CITROËN Berlingo / Berlingo First I Kastenwagen (M) 1.9 D

**AUSTAUSCH: BREMSTROMMELN – CITROËN  
BERLINGO / BERLINGO FIRST I (MF, GJK, GFK). LISTE  
DER WERKZEUGE, DIE SIE BENÖTIGEN:**



- Drahtbürste
- WD-40-Spray
- Keramikfett
- Drehmomentschlüssel
- Steckschlüssel-Einsatz Nr. 12
- Torx-Bit T30
- Impact-Nuss für Felgen Nr. 19
- Ratschenschlüssel
- Phillips-schraubendreher
- Schlagschraubenzieher
- Brechstange
- Unterlegkeil

**Werkzeuge kaufen**

### AUTODOC empfiehlt:

- Ersetzen Sie die Bremstrommel paarweise am CITROËN Berlingo / Berlingo First I (MF, GJK, GFK) an der Hinterachse. Unabhängig vom Teilezustand. Dies sorgt für ein gleichmäßiges Bremsen.
- Der Wechsel der rechten und linken Bremstrommel an derselben Achse erfolgt identisch.
- Stellen Sie sicher, dass beim Wechsel der Bremstrommeln auch die Bremsbacken gewechselt werden.
- Austausch: Bremstrommeln – CITROËN Berlingo / Berlingo First I (MF, GJK, GFK). Führen Sie die folgenden Schritte durch:

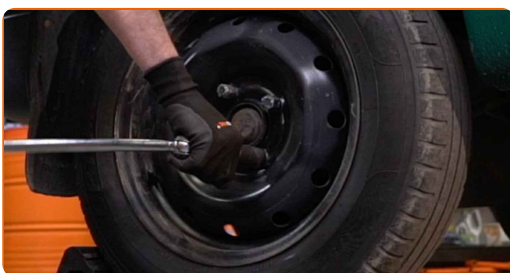
## FÜHREN SIE DEN WECHSEL IN DER FOLGENDEN REIHENFOLGE DURCH:

1

Sichern Sie die Räder mit Hilfe von Unterlegkeilen.

2

Lösen Sie die Radhalterungsschrauben. Verwenden Sie eine Schlagnuss für Felgen # 19.



3

Heben Sie das Auto an.

Austausch: Bremstrommeln – CITROËN Berlingo / Berlingo First I (MF, GJK, GFK). Tipp von AUTODOC:

- Wenn Sie einen Wagenheber verwenden, achten Sie darauf, dass er auf einer geraden Fläche ohne Unebenheiten steht.
- Stützen Sie das Fahrzeug zusätzlich mit Unterstellböcken ab.

4

Schrauben Sie die Radbolzen heraus.



AUTODOC empfiehlt:

- Achtung! Um Verletzungen zu vermeiden, halten Sie das Rad fest, während Sie die Befestigungsschrauben herausschrauben. CITROËN Berlingo / Berlingo First I (MF, GJK, GFK)

5

Nehmen Sie das Rad ab.



**6** Reinigen Sie die Bremstrommelbefestigungen. Benutzen Sie eine Drahtbürste. Benutzen Sie WD-40-Spray.



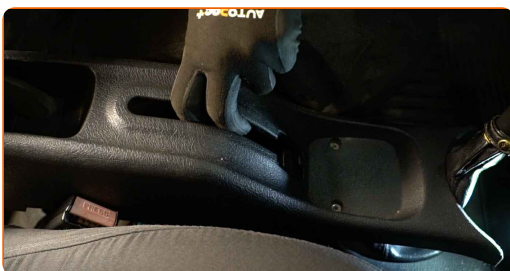
**7** Schrauben Sie die Bremstrommelbefestigungen ab. Verwenden Sie den Torx T30. Verwenden Sie einen Schlagschrauber.



**8** Entfernen Sie die Befestigungsschrauben.



**9** Schrauben Sie die Befestigungen der Mittelkonsole ab und entfernen Sie sie. Verwenden Sie einen Kreuzschlitzschraubendreher.



- 10 Lösen Sie die Einstellmutter des Feststellbremsseils. Verwenden Sie Stecknuss Nr. 12. Verwenden Sie einen Ratschenschlüssel.



- 11 Entfernen Sie die Bremstrommel. Benutzen Sie ein Brecheisen.



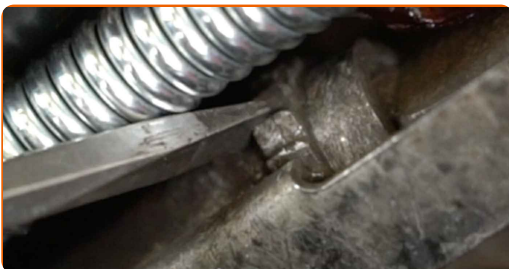
- 12 Reinigen Sie die Nabe. Benutzen Sie eine Drahtbürste.



- 13 Behandeln Sie die Kontaktfläche. Verwenden Sie Keramikfett.



- 14 Justieren Sie den Nachsteller der Bremsbacken nach. Benutzen Sie ein Brecheisen.





15 Installieren Sie eine Bremstrommel.



16 Bringen Sie die Befestigungsschrauben an.



17 Ziehen Sie die Bremstrommelbefestigungen an. Verwenden Sie den Torx T30. Verwenden Sie einen Drehmomentschlüssel. Ziehen Sie ihn mit 10 Nm Drehmoment fest.



18 Behandeln Sie die Oberfläche, an der die Radfelge die Bremstrommel berührt. Verwenden Sie Keramikfett.



19 Bringen Sie das Rad an.



AUTODOC empfiehlt:

- Achtung! Um Verletzungen zu vermeiden, halten Sie das Rad fest, während Sie die Befestigungsschrauben am Auto einschrauben. CITROËN Berlingo / Berlingo First I (MF, GJK, GFK)

20

Schrauben Sie die Radbolzen fest. Verwenden Sie eine Schlagnuss für Felgen # 19.

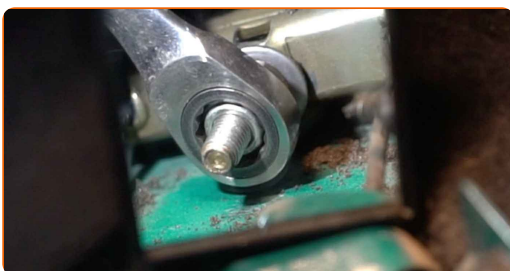


Austausch: Bremstrommeln – CITROËN Berlingo / Berlingo First I (MF, GJK, GFK). Tipp:

- Ohne das Starten des Motors drücken Sie das Bremspedal mehrmals, bis Sie signifikanten Widerstand spüren.

21

Passen Sie die Einstellmutter des Handbremsseils an. Verwenden Sie Stecknuss Nr. 12. Verwenden Sie einen Ratschenschlüssel.



22

Installieren Sie die Mittelkonsole und schrauben Sie ihre Befestigungen an. Verwenden Sie einen Kreuzschlitzschraubendreher.



23

Senken Sie das Auto und ziehen Sie die Radschrauben über Kreuz an. Verwenden Sie eine Schlagnuss für Felgen # 19. Verwenden Sie einen Drehmomentschlüssel. Ziehen Sie ihn mit 90 Nm Drehmoment fest.



24

Entfernen Sie den Wagenheber sowie die Unterlegkeile.



**GUT GEMACHT!** 

**WEITERE TUTORIALS ANSEHEN**

## AUTODOC – TOP QUALITÄT UND PREISWERTE AUTOTEILE ONLINE

MOBILE AUTODOC APP: TOLLE ANGEBOTE UND BEQUEMES  
EINKAUFEN

**EINE GROSSE AUSWAHL AN ERSATZTEILEN FÜR IHR AUTO**

**BREMSTROMMELN: EINE GROSSE AUSWAHL**

### **ⓘ HAFTUNGSAUSSCHLUSS:**

Das Dokument beinhaltet nur allgemeine Empfehlungen die hilfreich für Sie sein können, wenn Sie Reparatur- oder Ersatzmaßnahmen durchführen. AUTODOC haftet nicht für Verluste, Verletzungen, Schäden am Eigentum, die während des Reparatur- oder Ersatzprozesses durch eine fehlerhafte Anwendung oder eine Fehlinterpretation der bereitgestellten Informationen auftreten.

AUTODOC haftet nicht für irgendwelche möglichen Fehler und Unsicherheiten dieser Anleitung. Die Informationen werden nur für informative Zwecke bereitgestellt und können Anweisungen von einem Spezialisten nicht ersetzen.

AUTODOC haftet nicht für die falsche oder gefährliche Verwendung von Geräten, Werkzeugen und Autoteilen. AUTODOC empfiehlt dringend, vorsichtig zu sein und die Sicherheitsregeln zu beachten, wenn Sie die Reparatur oder Ersatzmaßnahmen durchführen. Denken Sie daran: Die Verwendung von Autoteilen minderwertiger Qualität wird nicht garantieren, dass Sie das richtige Level an Verkehrssicherheit erreichen.

© Copyright 2022 – Alle Inhalte, insbesondere Texte, Fotografien und Grafiken sind urheberrechtlich geschützt. Alle Rechte, einschließlich der Vervielfältigung, Veröffentlichung, Bearbeitung und Übersetzung, bleiben vorbehalten, AUTODOC GmbH.