

AUTODOC CLUB

Fensterheber vorne
selber wechseln:

**CITROËN Berlingo /
Berlingo First (MF, GJK,
GFK) -**

Austauschanleitung

ÄHNLICHES VIDEO-TUTORIAL



Dieses Video zeigt den Wechsel eines ähnlichen Autoteils an einem anderen Fahrzeug

Wichtig!

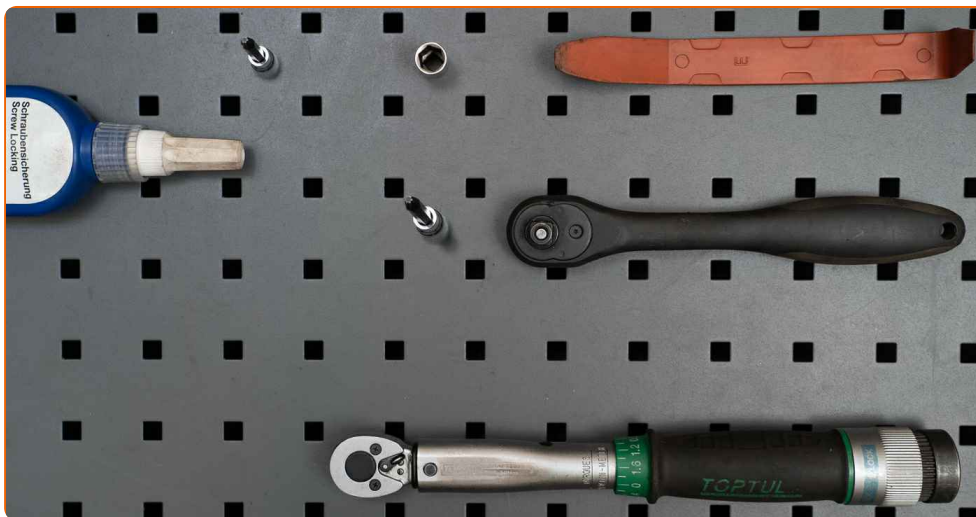
Dieser Ablauf des Austauschs kann für folgende Fahrzeuge benutzt werden:
 CITROËN Berlingo / Berlingo First (MF, GJK, GFK) 1.4 i, CITROËN Berlingo / Berlingo First (MF, GJK, GFK) 1.9 D, CITROËN Berlingo / Berlingo First (MF, GJK, GFK) 1.1 i, CITROËN Berlingo / Berlingo First (MF, GJK, GFK) 1.8 i, CITROËN Berlingo / Berlingo First (MF, GJK, GFK) 2.0 HDI 90, CITROËN Berlingo / Berlingo First (MF, GJK, GFK) 1.8 D, CITROËN Berlingo / Berlingo First (MF, GJK, GFK) 1.9 D 4WD, CITROËN Berlingo / Berlingo First (MF, GJK, GFK) 1.6 16V, CITROËN Berlingo / Berlingo First (MF, GJK, GFK) 1.4 i bivalent, CITROËN Berlingo / Berlingo First (MF, GJK, GFK) 1.4 bivalent, CITROËN Berlingo / Berlingo First (MF, GJK, GFK) 1.6 HDI 75, CITROËN Berlingo / Berlingo First (MF, GJK, GFK) 1.6 HDI 90, CITROËN Berlingo / Berlingo First (MF, GJK, GFK) 2.0 HDi 4x4, CITROËN Berlingo / Berlingo First (MF, GJK, GFK) 1.4

Die Schritte können je nach Fahrzeugdesign leicht variieren.

Bitte beachten Sie, dass diese Anleitung auf der Grundlage des Wechsels von diesem Autoteil an einem baugleichen Fahrzeug erstellt wurde.

Diese Anleitung wurde erstellt auf der Grundlage des Wechsels eines ähnlichen Autoteils für: CITROËN Berlingo / Berlingo First Kastenwagen (M_) 1.9 D

AUSTAUSCH: FENSTERHEBER – CITROËN BERLINGO / BERLINGO FIRST (MF, GJK, GFK). LISTE DER WERKZEUGE, DIE SIE BENÖTIGEN:



- Schraubensicherung
- Drehmomentschlüssel
- Steckschlüssel-Einsatz Nr. 10
- Torx-Bit T20
- Torx-Bit T30
- Ratschenschlüssel
- Zierleistenkeil

Werkzeuge kaufen

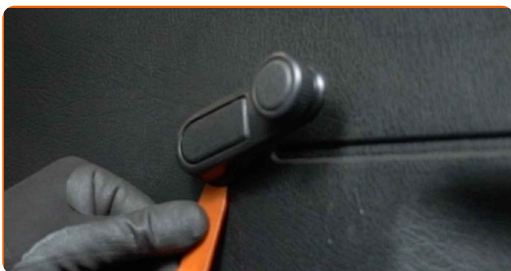
Austausch: Fensterheber – CITROËN Berlingo / Berlingo First (MF, GJK, GFK).
Tipp von AUTODOC:

- Alle Arbeiten sollten bei abgestelltem Motor ausgeführt werden.

AUSTAUSCH: FENSTERHEBER – CITROËN BERLINGO / BERLINGO FIRST (MF, GJK, GFK). GEHEN SIE WIE FOLGT VOR:

1 Öffnen Sie die Autotür.

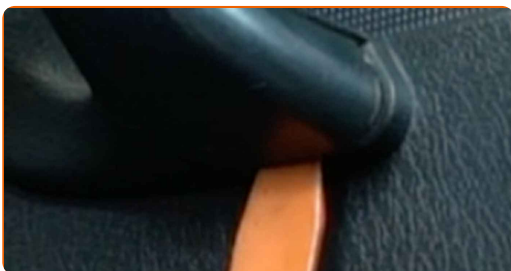
2 Lösen Sie den Fensterhebergriff. Verwenden Sie einen Zierleistenkeil.



AUTODOC empfiehlt:

- Austausch: Fensterheber – CITROËN Berlingo / Berlingo First (MF, GJK, GFK).
Wenden Sie bei der Demontage des Teils keine übermäßige Kraft an, da es dadurch beschädigt werden könnte.

3 Lösen Sie die Türgriffverkleidung. Verwenden Sie einen Zierleistenkeil.

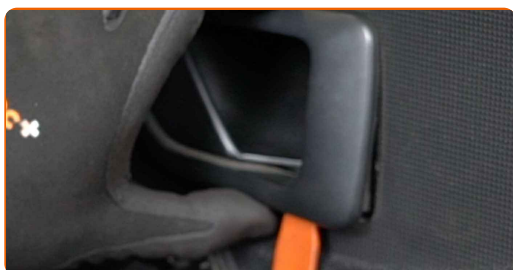


AUTODOC empfiehlt:

- Wenden Sie bei der Entfernung des Teils keine übermäßige Kraft an, da Sie es sonst beschädigen könnten.

4

Entfernen Sie den Rahmen des Türgriffs. Verwenden Sie einen Zierleistenkeil.



AUTODOC empfiehlt:

- Austausch: Fensterheber – CITROËN Berlingo / Berlingo First (MF, GJK, GFK). Um eine Beschädigung des Teils bei der Demontage zu vermeiden, wenden Sie keine übermäßige Kraft an.

5

Schrauben Sie die unteren Befestigungen der Türverkleidung ab. Verwenden Sie den Torx T20.



6

Schrauben Sie die Befestigung des Türgriffs ab. Verwenden Sie den Torx T30.



7 Bauen Sie die Türinnenverkleidung aus.



AUTODOC empfiehlt:

- Wenden Sie bei der Entfernung des Teils keine übermäßige Kraft an, da Sie es sonst beschädigen könnten.

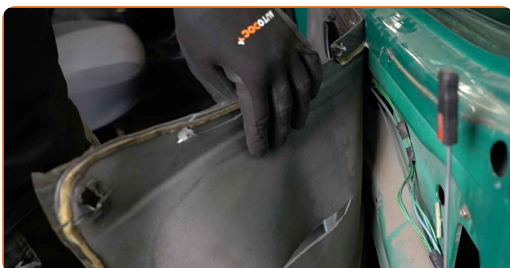
8 Entfernen Sie die obere Gummidichtung.



9 Entfernen Sie die Türinnenverkleidung.



10 Lösen Sie die Schalldämmung des Türblechs.



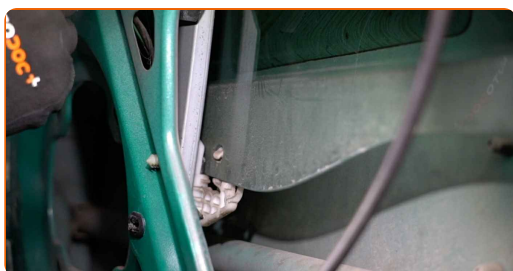
11 Entfernen Sie den Türgriff.



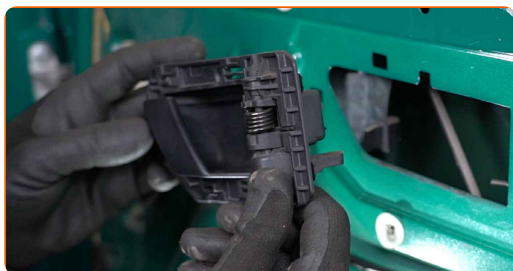
12 Bringen Sie den Fensterhebergriff an.



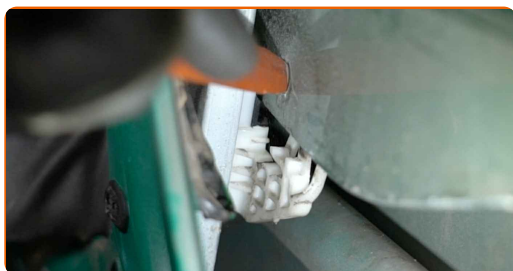
13 Senken Sie die Glasscheibe so weit ab, dass Sie die Befestigungen sehen können, die sie mit dem Fensterhebermechanismus verbinden.



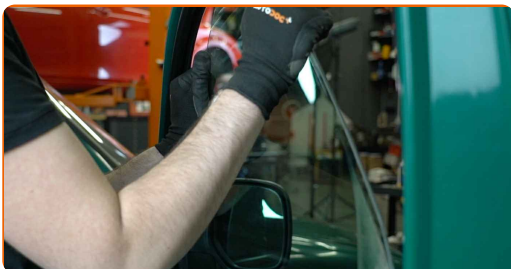
14 Lösen Sie den Fensterhebergriff.



15 Lösen Sie die Befestigungen der Glasscheibe ab. Verwenden Sie einen Zierleistenkeil.



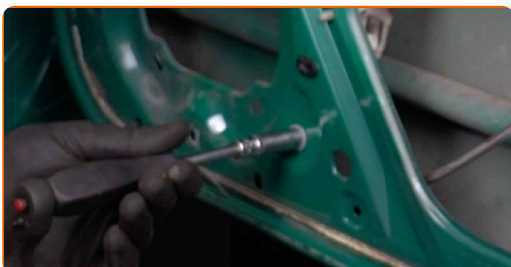
16 Heben Sie das Glas leicht an und entfernen Sie es.



AUTODOC empfiehlt:

- Um Verletzungen zu vermeiden, halten Sie das Glas wenn Sie es hochfahren.
- Austausch: Fensterheber – CITROËN Berlingo / Berlingo First (MF, GJK, GFK).
Wenden Sie bei der Montage keine übermäßige Kraft an. Dies kann das Teil beschädigen.

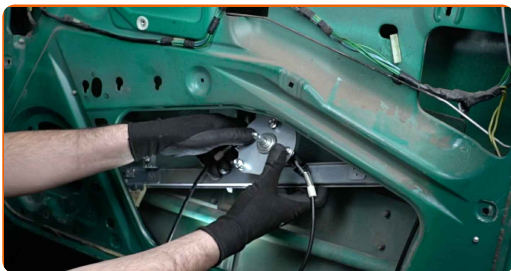
17 Schrauben Sie die Befestigungselemente der Fensterheberbaugruppe ab. Verwenden Sie Stecknuss Nr. 10. Verwenden Sie einen Ratschenschlüssel.



18 Entfernen Sie den Fensterhebermechanismus.



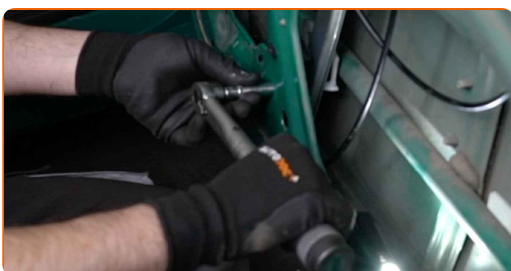
19 Bauen Sie den neuen Fensterhebermechanismus ein.



20 Behandeln Sie das Gewinde der Befestigungen des Fensterhebers. Verwenden Sie eine Schraubensicherung.



21 Ziehen Sie die Befestigungselemente der Fensterheberbaugruppe fest. Verwenden Sie Stecknuss Nr. 10. Verwenden Sie einen Drehmomentschlüssel. Ziehen Sie ihn mit 12 Nm Drehmoment fest.



22 Lassen Sie das Fensterglas herunter und bauen Sie es in seinen Montagesitz im Fensterhebermechanismus ein.

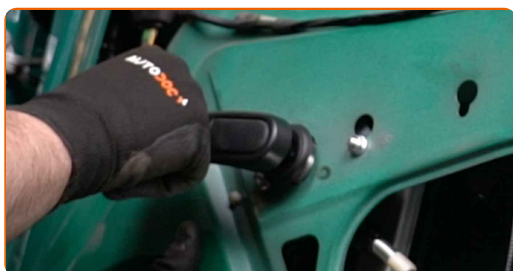


AUTODOC empfiehlt:

- Um Verletzungen zu vermeiden, halten Sie das Glas wenn Sie es herunterlassen.
- Wenden Sie bei der Montage nicht zu viel Kraft an, um das Teil nicht zu beschädigen.

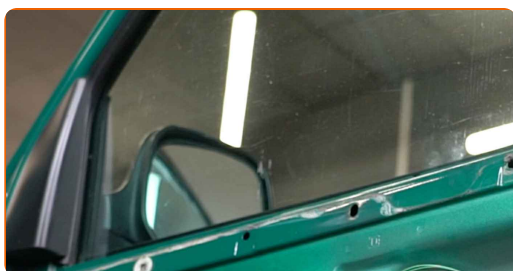
23

Bringen Sie den Fensterhebergriff an.



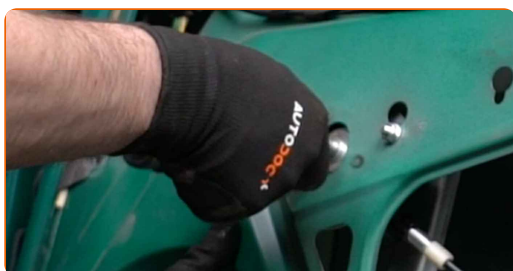
24

Heben Sie die Scheibe vollständig an.



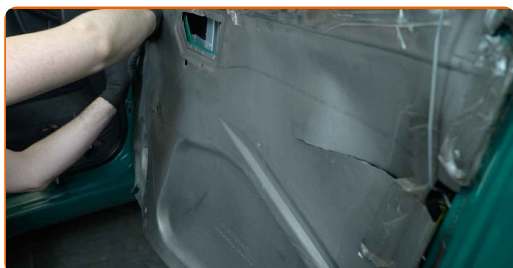
25

Lösen Sie den Fensterhebergriff.



26

Bringen Sie die Schalldämmung des Türblech an.



AUTODOC empfiehlt:

- Prüfen Sie, ob die Schalldämmung fest auf den Montagesitzen sitzt.

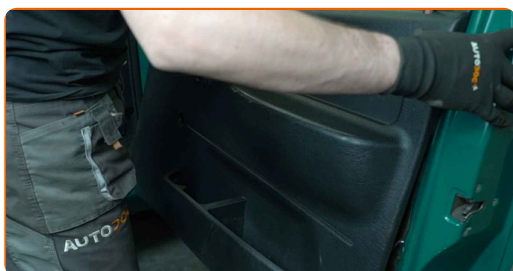
27

Bauen Sie den Türgriff ein.



28

Bauen Sie die Türinnenverkleidung wieder ein. Stellen Sie sicher, dass Sie dabei das Klicken hören, welches entsteht, wenn sich diese in der korrekten Position befindet.

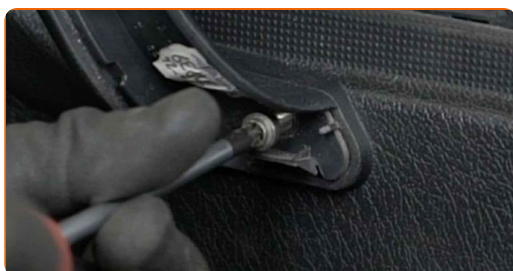


AUTODOC empfiehlt:

- Austausch: Fensterheber – CITROËN Berlingo / Berlingo First (MF, GJK, GFK).
Um eine Beschädigung des Teils bei der Montage zu vermeiden, wenden Sie keine übermäßige Kraft an.

29

Schrauben Sie die Befestigungen des Türgriffs fest. Verwenden Sie den Torx T30.



30 Bauen Sie den Rahmen des Türgriffs ein.



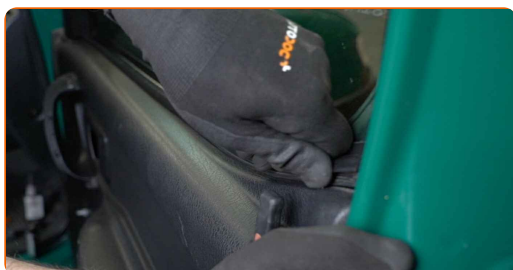
31 Schrauben Sie die unteren Befestigungen der Türverkleidung ein. Verwenden Sie den Torx T20.



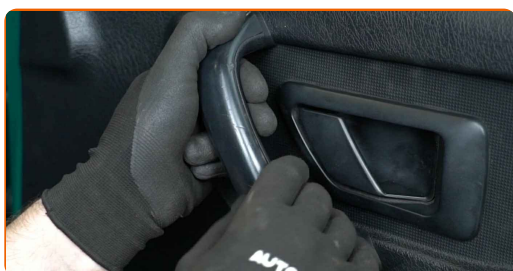
32 Bringen Sie den Fensterhebergriff an.



33 Installieren Sie die obere Gummidichtung.



34 Bringen Sie die Türgriffverkleidung an.



35 Prüfen Sie, ob der Fensterheber korrekt funktioniert.

36 Schließen Sie die Autotür.

GUT GEMACHT! 

WEITERE TUTORIALS ANSEHEN

AUTODOC – TOP QUALITÄT UND PREISWERTE AUTOTEILE ONLINE

**MOBILE AUTODOC APP: TOLLE ANGEBOTE UND BEQUEMES
EINKAUFEN**



EINE GROSSE AUSWAHL AN ERSATZTEILEN FÜR IHR AUTO

FENSTERHEBER: EINE GROSSE AUSWAHL

ⓘ HAFTUNGSAUSSCHLUSS:

Das Dokument beinhaltet nur allgemeine Empfehlungen die hilfreich für Sie sein können, wenn Sie Reparatur- oder Ersatzmaßnahmen durchführen. AUTODOC haftet nicht für Verluste, Verletzungen, Schäden am Eigentum, die während des Reparatur- oder Ersatzprozesses durch eine fehlerhafte Anwendung oder eine Fehlinterpretation der bereitgestellten Informationen auftreten.

AUTODOC haftet nicht für irgendwelche möglichen Fehler und Unsicherheiten dieser Anleitung. Die Informationen werden nur für informative Zwecke bereitgestellt und können Anweisungen von einem Spezialisten nicht ersetzen.

AUTODOC haftet nicht für die falsche oder gefährliche Verwendung von Geräten, Werkzeugen und Autoteilen. AUTODOC empfiehlt dringend, vorsichtig zu sein und die Sicherheitsregeln zu beachten, wenn Sie die Reparatur oder Ersatzmaßnahmen durchführen. Denken Sie daran: Die Verwendung von Autoteilen minderwertiger Qualität wird nicht garantieren, dass Sie das richtige Level an Verkehrssicherheit erreichen.

© Copyright 2023 – Alle Inhalte, insbesondere Texte, Fotografien und Grafiken sind urheberrechtlich geschützt. Alle Rechte, einschließlich der Vervielfältigung, Veröffentlichung, Bearbeitung und Übersetzung, bleiben vorbehalten, AUTODOC SE.