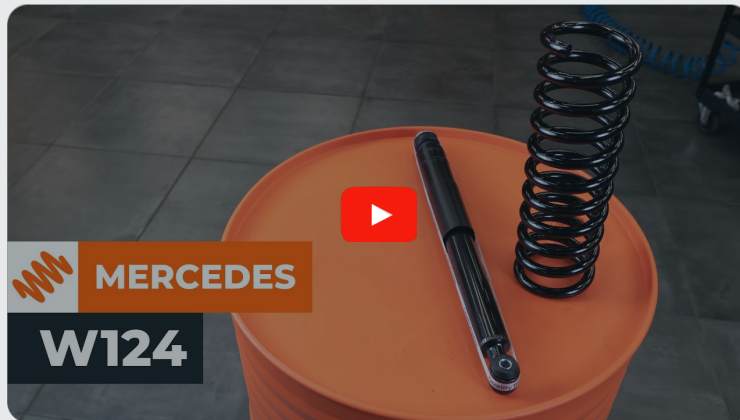




Stoßdämpfer hinten  
selber wechseln:

**Mercedes W124 -**  
Austauschanleitung

## VIDEO-TUTORIAL



### **Wichtig!**

Dieser Ablauf des Austauschs kann für folgende Fahrzeuge benutzt werden:  
 MERCEDES-BENZ Stufenheck (W124) 200 2.0 (124.020), MERCEDES-BENZ Stufenheck (W124) 200 E 2.0 (124.021), MERCEDES-BENZ Stufenheck (W124) 230 E 2.3 (124.023), MERCEDES-BENZ Stufenheck (W124) 260 E 2.6 (124.026), MERCEDES-BENZ Stufenheck (W124) 300 E 3.0, MERCEDES-BENZ Stufenheck (W124) 300 E 3.0 (124.030), MERCEDES-BENZ Stufenheck (W124) 200 D 2.0 (124.120), MERCEDES-BENZ Stufenheck (W124) 250 D 2.5 (124.125), MERCEDES-BENZ E-Klasse Limousine (W124) E 250 D (124.126, 124.129), MERCEDES-BENZ Stufenheck (W124) 250 2.5 Turbo Diesel (124.128), MERCEDES-BENZ Stufenheck (W124) 300 D 3.0 (124.130), MERCEDES-BENZ E-Klasse Limousine (W124) E 300 D (124.131), MERCEDES-BENZ Stufenheck (W124) 300 3.0 Turbo Diesel (124.133), MERCEDES-BENZ Stufenheck (W124) 200 2.0, MERCEDES-BENZ E-Klasse Limousine (W124) E 200 (124.019), (+ 23)

Die Schritte können je nach Fahrzeugdesign leicht variieren.

**AUSTAUSCH: STOSSDÄMPFER – MERCEDES W124.  
LISTE DER WERKZEUGE, DIE SIE BENÖTIGEN:**



- Drahtbürste
- WD-40-Spray
- Allzweck-Reinigungsspray
- Keramikfett
- Drehmomentschlüssel
- Ring-Gabelschlüssel Nr. 13
- Ring-Gabelschlüssel Nr. 17
- Ring-Gabelschlüssel Nr. 19
- Ring-Gabelschlüssel Nr. 22
- Steckschlüssel-Einsatz Nr. 13
- Steckschlüssel-Einsatz Nr. 17
- Steckschlüssel-Einsatz Nr. 19
- Steckschlüssel-Einsatz Nr. 22
- Stoßdämpfer-Nuss Nr. 16
- Stoßdämpfer Steckschlüsseinsatz #DD5.2
- Stoßdämpfer Steckschlüsseinsatz #DD6
- Impact-Nuss für Felgen Nr. 17
- Ratschenschlüssel
- Windeisen
- Hammer
- Splinttreiber
- Brechstange
- Hydraulischer Getriebeheber
- Unterlegkeil

**WERKZEUGE KAUFEN**

**Austausch: Stoßdämpfer – Mercedes W124. Fachleute empfehlen:**

- Beide Stoßdämpfer der hinteren Aufhängung sollten gleichzeitig ausgewechselt werden.
- Der Ablauf des Austauschs ist für den linken und den rechten Stoßdämpfer der hinteren Aufhängung identisch.
- Achtung! Schalten Sie den Motor vor Beginn der Arbeiten ab – Mercedes W124.

**FÜHREN SIE DEN WECHSEL IN DER FOLGENDEN REIHENFOLGE DURCH:**

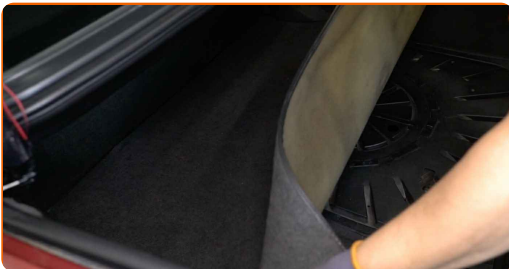
1

Öffnen Sie den Kofferraum.



2

Entfernen Sie die Kofferraumverkleidung.



3

Reinigen Sie die obere Befestigung des Stoßdämpfers. Benutzen Sie eine Drahtbürste. Benutzen Sie WD-40-Spray.



- 4** Lockern Sie das obere Befestigungselement des Stoßdämpfers. Verwenden Sie Ring-Gabelschlüssel Nr. 17. Verwenden Sie einen Stoßdämpfer Steckschlüsseleinsatz Nr. DD5.2. Verwenden Sie einen Ratschenschlüssel.

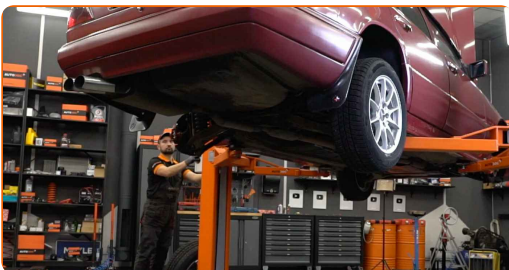


- 5** Sichern Sie die Räder mit Hilfe von Unterlegkeilen.

- 6** Lockern Sie die Radschrauben. Verwenden Sie eine Schlagnuss für Felgen # 17. Verwenden Sie ein Windeisen.



- 7** Heben Sie das Auto an.



**Austausch: Stoßdämpfer – Mercedes W124. AUTODOC empfiehlt:**

- Wenn Sie einen Wagenheber verwenden, achten Sie darauf, dass er auf einer geraden Fläche ohne Unebenheiten steht.
- Stützen Sie das Fahrzeug zusätzlich mit Unterstellböcken ab.

8

Schrauben Sie die Radbolzen heraus.



**AUTODOC empfiehlt:**

- Sie sollten das Rad in der oberen Position festhalten, so lange Sie die Bolzen herausschrauben, um Unfälle zu vermeiden.

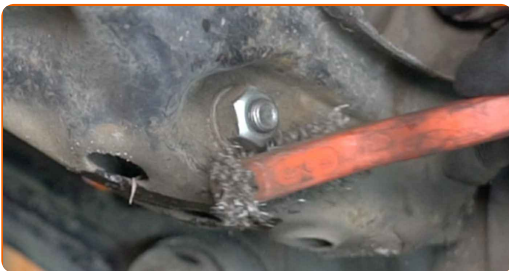
9

Nehmen Sie das Rad ab.



10

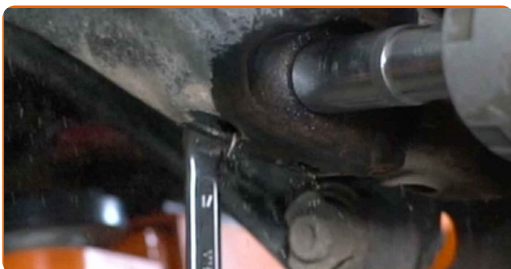
Reinigen Sie die untere Stoßdämpferbefestigung. Benutzen Sie eine Drahtbürste. Benutzen Sie WD-40-Spray.



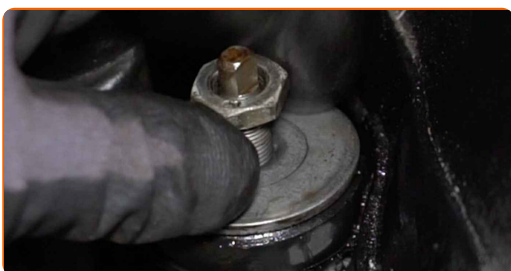
11

Stützen Sie den hinteren Querlenker. Benutzen Sie einen hydraulischen Getriebeheber.

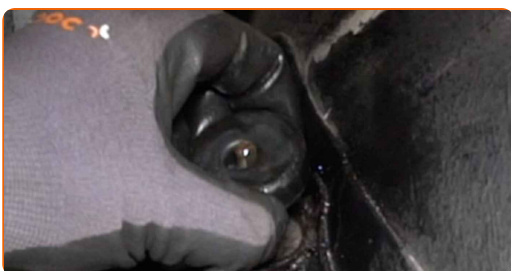
- 12** Schrauben Sie den unteren Befestigungen des Stoßdämpfers ab. Verwenden Sie Ring-Gabelschlüssel Nr. 17. Verwenden Sie Stecknuss Nr. 17. Verwenden Sie einen Ratschenschlüssel.



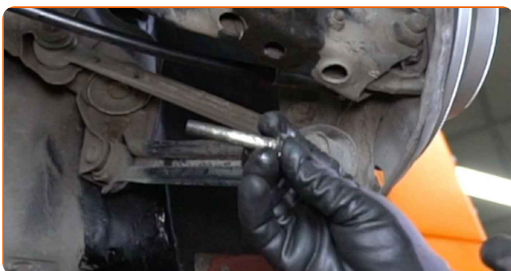
- 13** Schrauben Sie die oberen Befestigungen des Stoßdämpfers ab.



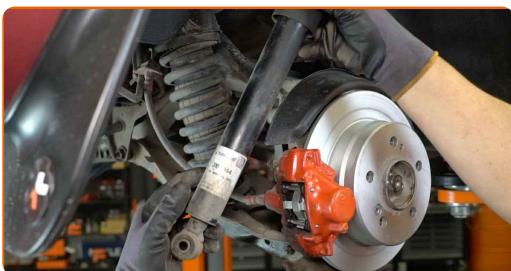
- 14** Entfernen Sie die Elemente der oberen Befestigung des Stoßdämpfers.



- 15** Entfernen Sie die Befestigungsschraube.



- 16** Entfernen Sie den Stoßdämpfer.



- 17** Reinigen Sie die Stoßdämpferaufnahmen. Benutzen Sie eine Drahtbürste. Verwenden Sie Allzweckreinigungsspray.



- 18** Setzen Sie den Stoßdämpfer in den Radkasten und befestigen Sie diesen.



**AUTODOC empfiehlt:**

- Bevor Sie einen neuen Stoßdämpfer anbringen, sollten Sie ihn 3 - 5 mal manuell pumpen.

- 19** Montieren Sie die Elemente der oberen Befestigung des Stoßdämpfers.

- 20** Schrauben Sie das obere Befestigungselement des Stoßdämpfers ein.

- 21** Bringen Sie die Befestigungsschraube an.



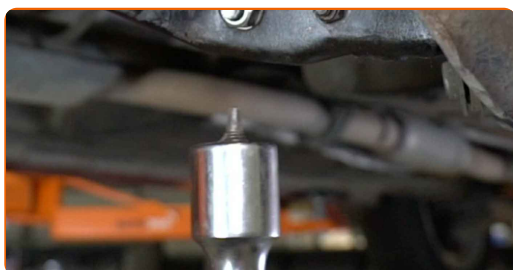
- 22** Zum korrekten Anziehen der Befestigungen müssen Sie die Komponenten der Aufhängung in ihre Arbeitsposition heben.



- 23** Schrauben Sie die unteren Befestigungen des Stoßdämpfers fest. Verwenden Sie Ring-Gabelschlüssel Nr. 17. Verwenden Sie Stecknuss Nr. 17. Verwenden Sie einen Drehmomentschlüssel. Ziehen Sie ihn mit 55 Nm Drehmoment fest.



- 24** Entfernen Sie die Stütze unter dem hinteren Querlenker.



**Austausch: Stoßdämpfer – Mercedes W124. AUTODOC empfiehlt:**

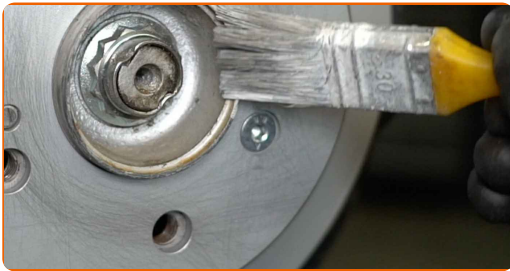
- Senken Sie hydraulischen Getriebeheber langsam ohne ruckartige Bewegungen ab, um Beschädigungen an den Baugruppen und Mechanismen zu vermeiden.

- 25** Reinigen Sie die Oberfläche an welcher die Felge montiert werden soll. Benutzen Sie eine Drahtbürste. Verwenden Sie Allzweckreinigungsspray.



26

Behandeln Sie die Oberfläche, an der die Bremsscheibe die Felge berührt. Verwenden Sie Keramikfett.



27

Bauen Sie das Rad ein.

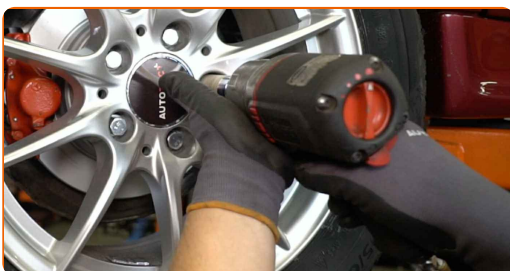


**AUTODOC empfiehlt:**

- Wichtiger Hinweis! Halten Sie das Rad, während Sie die Befestigungsschrauben einschrauben. Mercedes W124

28

Schrauben Sie die Radbolzen fest. Verwenden Sie eine Schlagnuss für Felgen # 17. Verwenden Sie einen Ratschenschlüssel.



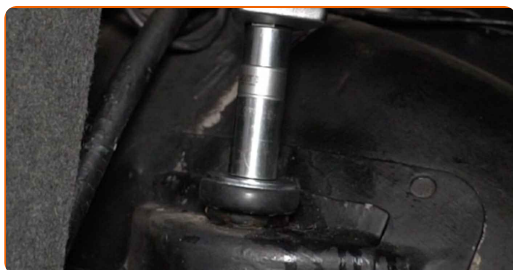
- 29** Senken Sie das Auto und ziehen Sie die Radschrauben über Kreuz an. Verwenden Sie eine Schlagnuss für Felgen # 17. Verwenden Sie einen Drehmomentschlüssel. Ziehen Sie ihn mit 110 Nm Drehmoment fest.



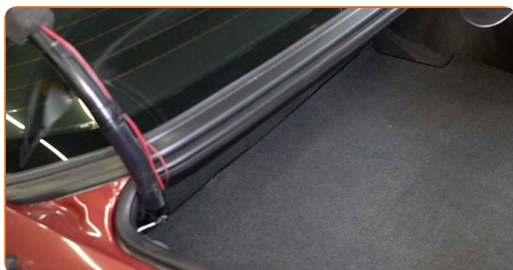
- 30** Entfernen Sie den Wagenheber sowie die Unterlegkeile.



- 31** Schrauben Sie die obere Befestigung des Stoßdämpfers fest. Verwenden Sie eine spezielle Schraubnuss, um den Stoßdämpfer zu entfernen Nr. 16. Verwenden Sie einen Stoßdämpfer Steckschlüsseinsatz Nr. DD6. Verwenden Sie einen Drehmomentschlüssel. Ziehen Sie ihn mit 30 Nm Drehmoment fest.

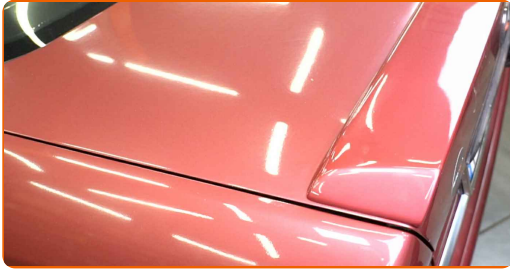


- 32** Bauen Sie die Kofferraumverkleidung ein.



33

Schließen Sie den Kofferraum.



**GUT GEMACHT!** 

**WEITERE TUTORIALS ANSEHEN**

# AUTODOC – TOP QUALITÄT UND PREISWERTE AUTOTEILE ONLINE

MOBILE AUTODOC APP: TOLLE ANGEBOTE UND BEQUEMES  
EINKAUFEN



**+ AUTODOC**

GET IT ON  
**Google Play**

Download on the  
**App Store**

**Download**

**EINE GROSSE AUSWAHL AN ERSATZTEILEN FÜR IHR AUTO**

**KAUFEN SIE ERSATZTEILE FÜR MERCEDES-AUTOS**

**STOSSDÄMPFER: EINE GROSSE AUSWAHL**

**WÄHLEN SIE ERSATZTEILE FÜR MERCEDES W124-AUTOS**

**STOSSDÄMPFER FÜR MERCEDES-AUTOS: JETZT  
ZUGREIFEN**

**STOSSDÄMPFER FÜR MERCEDES W124-AUTOS: DIE  
BESTEN SCHNÄPPCHEN UND ANGEBOTE**

## **HAFTUNGSAUSSCHLUSS:**

Das Dokument beinhaltet nur allgemeine Empfehlungen die hilfreich für Sie sein können, wenn Sie Reparatur- oder Ersatzmaßnahmen durchführen. AUTODOC haftet nicht für Verluste, Verletzungen, Schäden am Eigentum, die während des Reparatur- oder Ersatzprozesses durch eine fehlerhafte Anwendung oder eine Fehlinterpretation der bereitgestellten Informationen auftreten.

AUTODOC haftet nicht für irgendwelche möglichen Fehler und Unsicherheiten dieser Anleitung. Die Informationen werden nur für informative Zwecke bereitgestellt und können Anweisungen von einem Spezialisten nicht ersetzen.

AUTODOC haftet nicht für die falsche oder gefährliche Verwendung von Geräten, Werkzeugen und Autoteilen. AUTODOC empfiehlt dringend, vorsichtig zu sein und die Sicherheitsregeln zu beachten, wenn Sie die Reparatur oder Ersatzmaßnahmen durchführen. Denken Sie daran: Die Verwendung von Autoteilen minderwertiger Qualität wird nicht garantieren, dass Sie das richtige Level an Verkehrssicherheit erreichen.

© Copyright 2023 – Alle Inhalte, insbesondere Texte, Fotografien und Grafiken sind urheberrechtlich geschützt. Alle Rechte, einschließlich der Vervielfältigung, Veröffentlichung, Bearbeitung und Übersetzung, bleiben vorbehalten, AUTODOC SE.