



Schritt-für-Schritt-  
Anleitung:

Motorthermostat bei  
**FORD Transit Mk6 Bus**  
**(V347, V348)**  
auswechseln

## ÄHNLICHES VIDEO-TUTORIAL



Dieses Video zeigt den Wechsel eines ähnlichen Autoteils an einem anderen Fahrzeug

### **Wichtig!**

Dieser Ablauf des Austauschs kann für folgende Fahrzeuge benutzt werden:  
FORD TRANSIT MK-7 Bus 2.2 TDCi, FORD TRANSIT MK-7 Bus 2.2 TDCi RWD, FORD TRANSIT MK-7 Bus 2.4 TDCi, FORD TRANSIT MK-7 Bus 2.4 TDCi 4x4, FORD TRANSIT MK-7 Bus 3.2 TDCi

Die Schritte können je nach Fahrzeugdesign leicht variieren.

Diese Anleitung wurde erstellt auf der Grundlage des Wechsels eines ähnlichen Autoteils für: FORD TRANSIT MK-7 Kasten 2.2 TDCi

**AUSTAUSCH: THERMOSTAT – FORD TRANSIT MK6 BUS (V347, V348). WERKZEUGE, DIE SIE EVENTUELL BENÖTIGEN:**



- Drahtbürste
- Allzweck-Reinigungsspray
- T25-Torx-Bit
- T30-Torx-Bit
- Ratschenschlüssel
- Kardan gelenk-Steckschlüsselverlängerung
- Schlitzschraubendreher
- Trichter
- Schlauchklemmenzange
- Auffangwanne für Flüssigkeiten
- Papiertücher
- Kotflügelschoner

**Werkzeuge kaufen**

Austausch: Thermostat – FORD Transit Mk6 Bus (V347, V348). AUTODOC-Experten empfehlen:

- Alle Arbeiten sollten bei abgekühltem Motor und ausgeschalteter Zündung ausgeführt werden.

## AUSTAUSCH: THERMOSTAT – FORD TRANSIT MK6 BUS (V347, V348). FÜHREN SIE DIE FOLGENDEN SCHRITTE DURCH:

- 1 Öffnen Sie die Motorhaube.
- 2 Verwenden Sie einen Kotflügelschoner, um Schäden am Lack und den Kunststoffteilen des Autos zu verhindern.
- 3 Schrauben Sie den Deckel des Kühlmittelbehälters ab.



- 4 Heben Sie das Fahrzeug mit einer Hebebühne an oder positionieren Sie es über einer Werkstattgrube.
- 5 Halten Sie eine Auffangwanne für Flüssigkeiten bereit.



6

Schrauben Sie die Kühlmittel-Ablassschraube ab. Verwenden Sie einen Schlitzschraubendreher.



7

Lassen Sie das Kühlmittel ab.

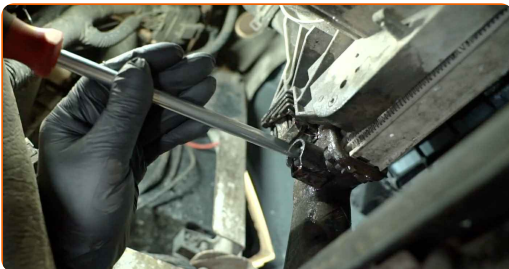


Austausch: Thermostat – FORD Transit Mk6 Bus (V347, V348). AUTODOC empfiehlt:

- Warten Sie, bis das Kühlmittel vollständig aus der Ablassöffnung geflossen ist.

8

Schrauben Sie die Kühlmittel-Ablassschraube fest. Verwenden Sie einen Schlitzschraubendreher.



9

Lösen Sie die Schelle des Kühlmittelschlauchs. Verwenden Sie eine Schlauchklemmenzange.



10

Ziehen Sie den Kühlmittelschlauch ab und stopfen Sie ihn mit einem Papiertuch zu.



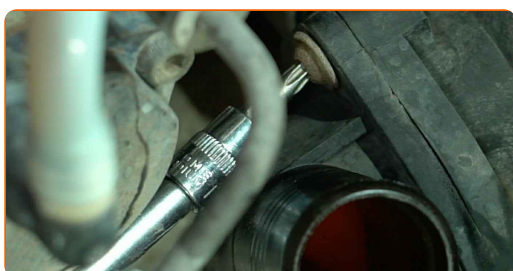
11

Reinigen Sie die Befestigungsschrauben des Thermostatgehäusedeckels. Benutzen Sie eine Drahtbürste. Verwenden Sie ein Allzweck-Reinigungsspray.

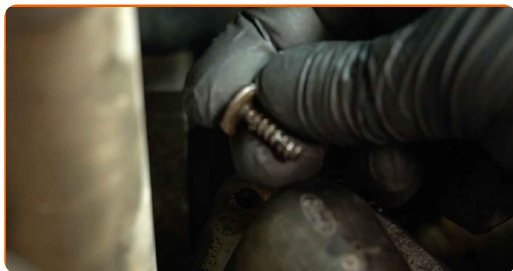


12

Schrauben Sie die Befestigungsschrauben des Thermostatgehäusedeckels ab. Verwenden Sie ein T25-Torx-Bit. Verwenden Sie eine Kardangelenck-Steckschlüsselverlängerung. Verwenden Sie einen Ratschenschlüssel.



**13** Entfernen Sie die Befestigungsschrauben.



**14** Entfernen Sie den Thermostatgehäusedeckel.



**15** Entfernen Sie das Thermostat.



**16** Reinigen Sie den Montagesitz des Thermostatgehäusedeckels. Verwenden Sie ein Allzweck-Reinigungsspray.



**17** Bauen Sie ein neues Thermostat ein.



18

Montieren Sie den Thermostatgehäusedeckel.



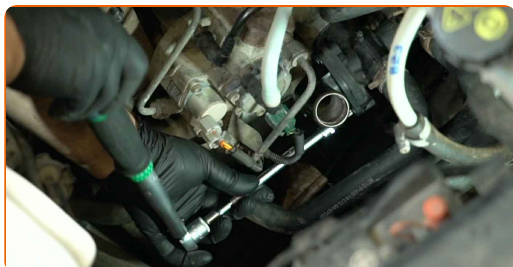
19

Setzen Sie die Befestigungsschrauben ein.



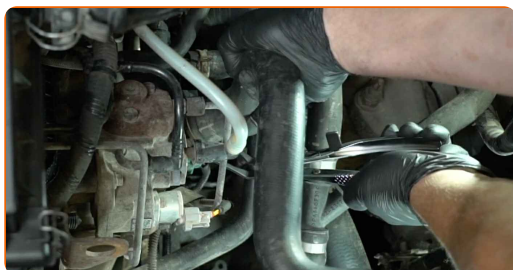
20

Ziehen Sie die Befestigungsschrauben des Thermostatgehäusedeckels fest. Verwenden Sie ein T30-Torx-Bit. Verwenden Sie eine Kardangelenk-Steckschlüsselverlängerung. Verwenden Sie einen Drehmomentschlüssel. Anzugsdrehmoment: 10 N·m.



21

Entfernen Sie das Papiertuch aus dem Kühlmittelschlauch und bringen Sie ihn wieder an. Verwenden Sie eine Schlauchklemmenzange.





22

Entfernen Sie den Deckel des Kühlmittelbehälters.



23

Stecken Sie den Trichter hinein.



24

Füllen Sie Kühlmittel in den Kühlmittelbehälter.



### Achtung!

- Verwenden Sie nur das vom Hersteller empfohlene Kühlmittel.
- Der Kühlmittelstand sollte auf Höhe der „MAX“-Markierung des Behälters stehen.
- Warten Sie, bis die Luft aus dem System entwichen ist.

25

Setzen Sie den Deckel des Kühlmittelbehälters wieder auf und schrauben Sie ihn fest.



26

Lassen Sie den Motor einige Minuten laufen. Dies sollte erfolgen, um Restluft aus dem Kühlsystem zu entfernen und um zu prüfen, ob die Komponenten einwandfrei funktionieren und keine Leckagen vorhanden sind.

27

Schalten Sie den Motor ab und lassen Sie ihn abkühlen.

28

Füllen Sie das Kühlmittel bis zur „MAX“-Markierung auf, ohne sie zu überschreiten.

29

Entfernen Sie den Kotflügelschoner.

30

Schließen Sie die Motorhaube.

**GUT GEMACHT!** 

[WEITERE TUTORIALS ANSEHEN](#)

# AUTODOC – TOP QUALITÄT UND PREISWERTE AUTOTEILE ONLINE

**MOBILE AUTODOC APP: TOLLE ANGEBOTE UND BEQUEMES  
EINKAUFEN**



**+ AUTODOC**

GET IT ON  
**Google Play**

 Download on the  
**App Store**

**Download**

**EINE GROSSE AUSWAHL AN ERSATZTEILEN FÜR IHR AUTO**

**THERMOSTAT: EINE GROSSE AUSWAHL**

## **HAFTUNGSAUSSCHLUSS:**

Das Dokument beinhaltet nur allgemeine Empfehlungen die hilfreich für Sie sein können, wenn Sie Reparatur- oder Ersatzmaßnahmen durchführen. AUTODOC haftet nicht für Verluste, Verletzungen, Schäden am Eigentum, die während des Reparatur- oder Ersatzprozesses durch eine fehlerhafte Anwendung oder eine Fehlinterpretation der bereitgestellten Informationen auftreten.

AUTODOC haftet nicht für irgendwelche möglichen Fehler und Unsicherheiten dieser Anleitung. Die Informationen werden nur für informative Zwecke bereitgestellt und können Anweisungen von einem Spezialisten nicht ersetzen.

AUTODOC haftet nicht für die falsche oder gefährliche Verwendung von Geräten, Werkzeugen und Autoteilen. AUTODOC empfiehlt dringend, vorsichtig zu sein und die Sicherheitsregeln zu beachten, wenn Sie die Reparatur oder Ersatzmaßnahmen durchführen. Denken Sie daran: Die Verwendung von Autoteilen minderwertiger Qualität wird nicht garantieren, dass Sie das richtige Level an Verkehrssicherheit erreichen.

© Copyright 2024 – Alle Inhalte, insbesondere Texte, Fotografien und Grafiken sind urheberrechtlich geschützt. Alle Rechte, einschließlich der Vervielfältigung, Veröffentlichung, Bearbeitung und Übersetzung, bleiben vorbehalten, AUTODOC SE.