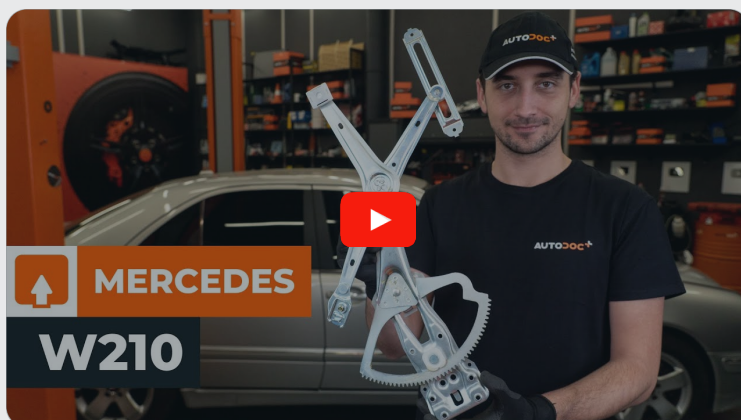




Fensterheber vorne  
selber wechseln:

**MERCEDES-BENZ E-  
Klasse Pritsche /  
Fahrgestell (VF210) -  
Austauschanleitung**

## ÄHNLICHES VIDEO-TUTORIAL



Dieses Video zeigt den Wechsel eines ähnlichen Autoteils an einem anderen Fahrzeug

### **Wichtig!**

Dieser Ablauf des Austauschs kann für folgende Fahrzeuge benutzt werden:  
 MERCEDES-BENZ E-Klasse Pritsche / Fahrgestell (VF210) E 220 CDi (210.606),  
 MERCEDES-BENZ E-Klasse Pritsche / Fahrgestell (VF210) E 250 d (210.610),  
 MERCEDES-BENZ E-Klasse Pritsche / Fahrgestell (VF210) E 270 CDI (210.616),  
 MERCEDES-BENZ E-Klasse Pritsche / Fahrgestell (VF210) E 290 TD (210.617),  
 MERCEDES-BENZ E-Klasse Pritsche / Fahrgestell (VF210) E 280 (210.663)

Die Schritte können je nach Fahrzeugdesign leicht variieren.

Diese Anleitung wurde erstellt auf der Grundlage des Wechsels eines ähnlichen Autoteils für: MERCEDES-BENZ E-Klasse Limousine (W210) E 270 CDI (210.016)

## AUSTAUSCH: FENSTERHEBER – MERCEDES-BENZ E-KLASSE PRITSCHEN / FAHRGESTELL (VF210). WERKZEUGE, DIE SIE BENÖTIGEN:



- WD-40-Spray
- Mehrzweck-Lithiumfett
- Drehmomentschlüssel
- Steckschlüssel-Einsatz Nr. 10
- Torx-Bit T30
- Ratschenschlüssel
- Phillips-Schraubendreher
- Zierleistenkeil
- Bohrmaschine
- 7-mm-Bohrer
- Blindnietzange
- 4,8-mm-Nieten
- Malerband

Werkzeuge kaufen

Austausch: Fensterheber – MERCEDES-BENZ E-Klasse Pritsche / Fahrgestell (VF210). Fachleute empfehlen:

- Alle Arbeiten sollten bei abgestelltem Motor ausgeführt werden.

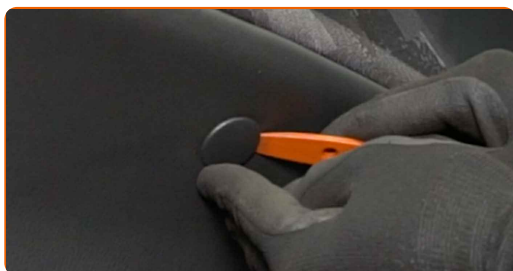
## AUSTAUSCH: FENSTERHEBER – MERCEDES-BENZ E-KLASSE PRITSCHEN / FAHRGESTELL (VF210). EMPFOHLENE ABFOLGE DER ARBEITSSCHRITTE:

- 1 Öffnen Sie die Autotür.
- 2 Schalten Sie die Zündung ein.
- 3 Lassen Sie das Fensterglas herunter.

### AUTODOC empfiehlt:

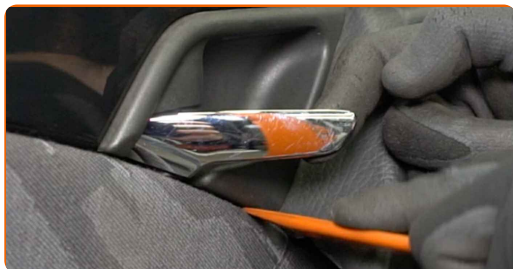
- Lassen Sie das Fensterglas weiter herunter, bis die Befestigungen sichtbar werden.

- 4 Schalten Sie die Zündung ab.
- 5 Entfernen Sie die Abdeckung der Befestigung der Türverkleidung. Verwenden Sie einen Zierleistenkeil.



6

Lösen Sie die Türgriffverkleidung. Verwenden Sie einen Zierleistenkeil.



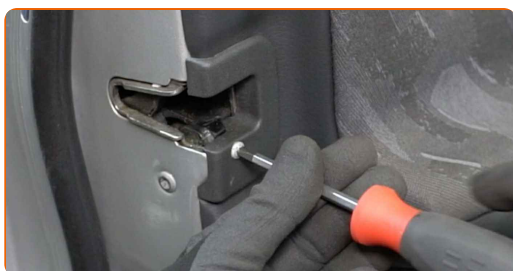
7

Entfernen Sie die Abdeckung des Airbag-Systems. Verwenden Sie einen Zierleistenkeil.



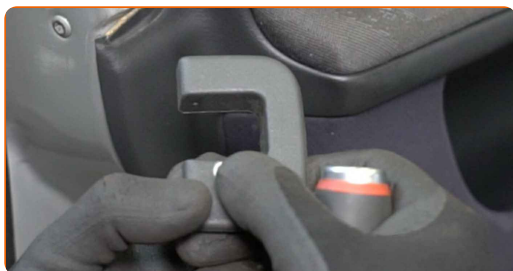
8

Schrauben Sie die Befestigungsschraube der Abdeckung des Türschlosses ab. Verwenden Sie einen Kreuzschlitzschraubendreher.



9

Entfernen Sie die Abdeckung des Türschlosses.



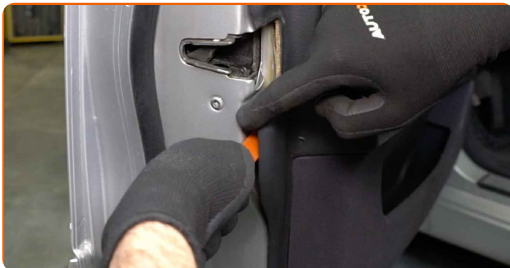
10

Schrauben Sie die Befestigungen der Türinnenverkleidungen ab. Verwenden Sie einen Kreuzschlitzschraubendreher.



11

Bauen Sie die Türinnenverkleidung aus. Verwenden Sie einen Zierleistenkeil.



Austausch: Fensterheber – MERCEDES-BENZ E-Klasse Pritsche / Fahrgestell (VF210). AUTODOC empfiehlt:

- Wenden Sie bei der Entfernung des Teils keine übermäßige Kraft an, da Sie es sonst beschädigen könnten.

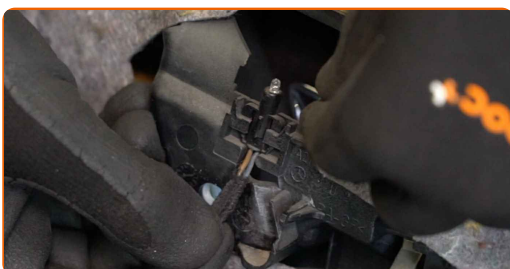
12

Lösen Sie das Kabel des Stellmotors des Türschlosses.

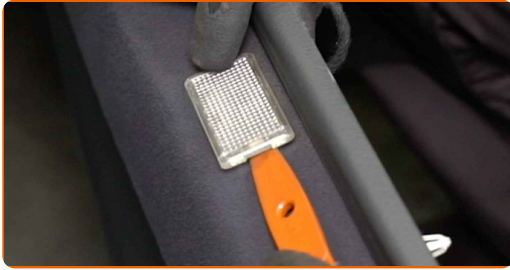


13

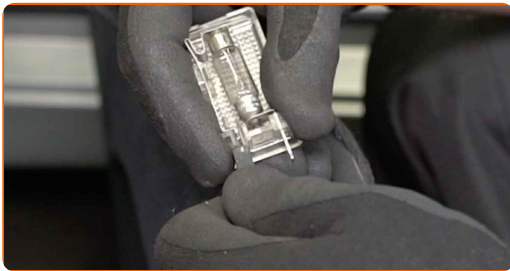
Entfernen Sie das Modul der Türgriffbeleuchtung.



- 14** Entfernen Sie die Leuchte. Verwenden Sie einen Zierleistenkeil.



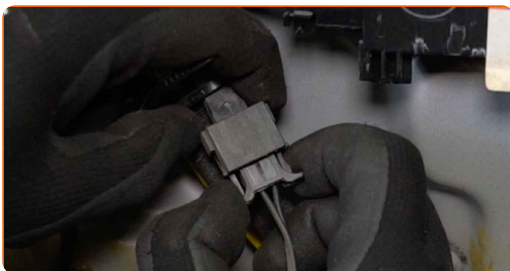
- 15** Trennen Sie den Glühlampen-Steckverbinder.



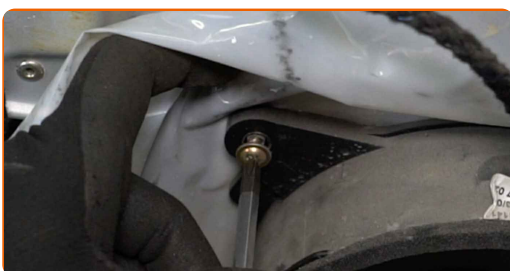
- 16** Lösen Sie die Schalldämmung des Türblechs.



- 17** Ziehen Sie den Stecker des Lautsprechers ab.



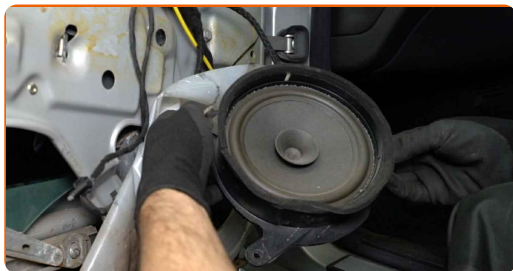
- 18** Schrauben Sie die Befestigungselemente des Lautsprechers ab. Verwenden Sie einen Kreuzschlitzschraubendreher.





19

Nehmen Sie den Lautsprecher ab.



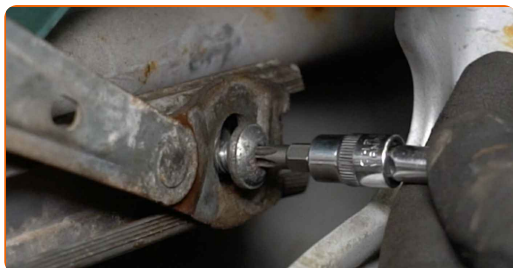
20

Sprühen Sie die Befestigungsschraube der Scheibe mit WD-40 ein. Benutzen Sie WD-40-Spray.



21

Schrauben Sie die Befestigungsschraube der Scheibe ab. Verwenden Sie einen Kreuzschlitzschraubendreher.



22

Schalten Sie die Zündung ein.

23

Heben Sie die Scheibe ein wenig an und lösen Sie sie vom Fensterheber.



**AUTODOC empfiehlt:**

- Halten Sie die Scheibe beim Herausnehmen fest, um Verletzungen zu vermeiden.



24 Schalten Sie die Zündung ab.

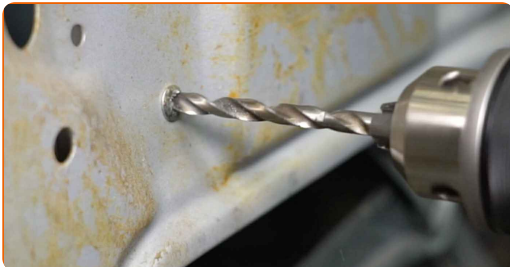
25 Fahren Sie das Fensterglas bis ganz nach oben hoch und sichern Sie es mit Malerband am Türrahmen.



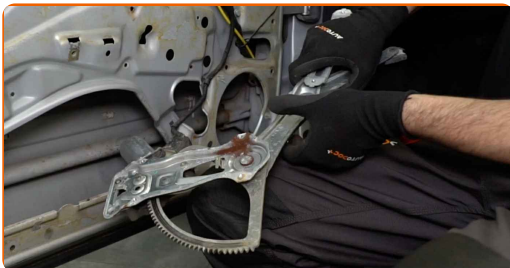
Austausch: Fensterheber – MERCEDES-BENZ E-Klasse Pritsche / Fahrgestell (VF210). Tipp:

- Um Verletzungen zu vermeiden, halten Sie das Glas wenn Sie es hochfahren.

26 Bohren Sie die Nieten des Fensterhebergestänges aus. Verwenden Sie eine Bohrmaschine. Verwenden Sie einen 7-mm-Bohrer.

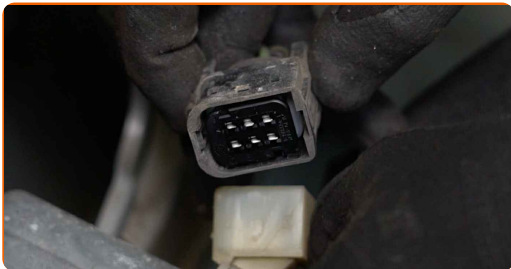


27 Entfernen Sie den Fensterhebermechanismus.



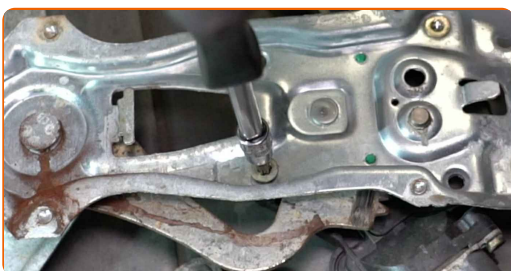
28

Ziehen Sie die Steckverbindung aus dem Motor des elektrischen Fensterhebers.



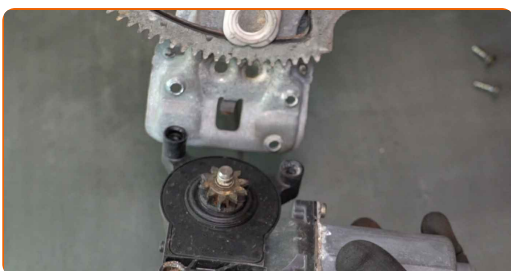
29

Schrauben Sie die Befestigungen des Motors des elektrischen Fensterhebers ab. Verwenden Sie den Torx T30. Verwenden Sie einen Ratschenschlüssel.



30

Entfernen Sie den Motor des elektrischen Fensterhebers.



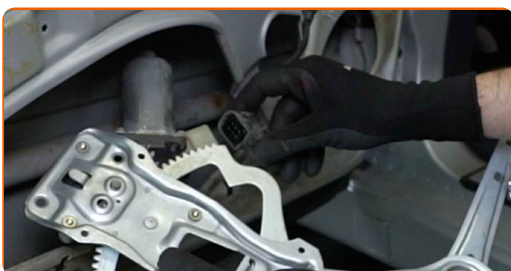
31

Installieren Sie die Befestigungen des Motors am neuen Fensterhebermechanismus und schrauben Sie sie an. Verwenden Sie den Torx T30. Verwenden Sie einen Ratschenschlüssel.



32

Schließen Sie die Steckverbindung an den Motor des elektrischen Fensterhebers an.



33 Bauen Sie den neuen Fensterhebermechanismus ein.

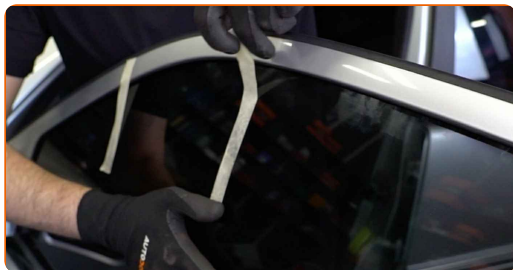


34 Sprühen Sie den Mechanismus des Fensterhebers ein. Verwenden Sie ein Mehrzweck-Lithiumfett.

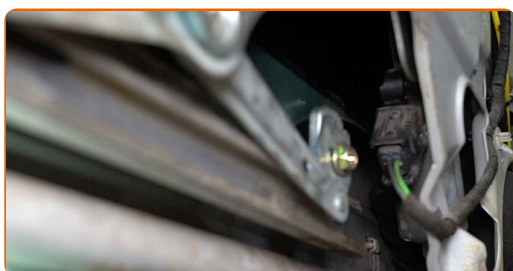
35 Setzen Sie die Nieten des Fensterhebers ein. Verwenden Sie eine Blindnietzange. Verwenden Sie 4,8-mm-Nieten.



36 Entfernen Sie das Malerband.



37 Lassen Sie das Fensterglas herunter und bauen Sie es in seinen Montagesitz im Fensterhebermechanismus ein.



Austausch: Fensterheber – MERCEDES-BENZ E-Klasse Pritsche / Fahrgestell (VF210). AUTODOC-Experten empfehlen:

- Um Verletzungen zu vermeiden, halten Sie das Glas wenn Sie es herunterlassen.

38

Sprühen Sie den Mechanismus des Fensterhebers ein. Verwenden Sie ein Mehrzweck-Lithiumfett.



39

Schrauben Sie die Befestigungsschraube der Scheibe ein. Verwenden Sie einen Kreuzschlitzschraubendreher.



AUTODOC empfiehlt:

- Um Verletzungen zu vermeiden, halten Sie das Glas wenn Sie die Befestigungen einschrauben.

40

Schalten Sie die Zündung ein.

41

Prüfen Sie, ob der Fensterheber korrekt funktioniert.

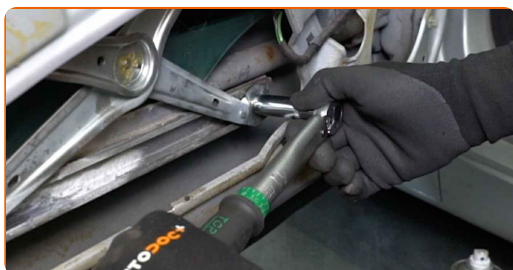


42

Schalten Sie die Zündung ab.

43

Ziehen Sie die Befestigungsschraube der Scheibe fest. Verwenden Sie Stecknuss Nr. 10. Verwenden Sie einen Drehmomentschlüssel. Ziehen Sie ihn mit 8 Nm Drehmoment fest.



44

Bringen Sie die Schalldämmung des Türblech an.



45

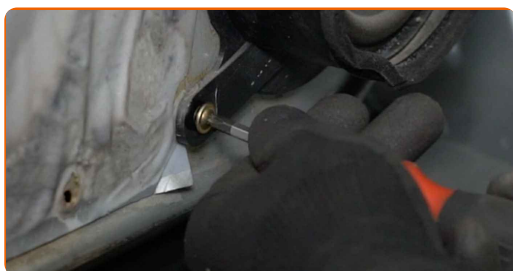
Setzen Sie den Lautsprecher ein.





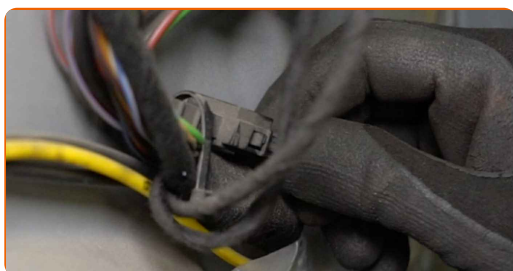
46

Schrauben Sie die Befestigungselemente des Lautsprechers ein. Verwenden Sie einen Kreuzschlitzschraubendreher.



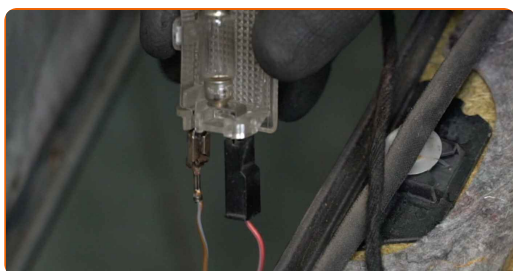
47

Stecken Sie den Lautsprecherstecker ein.



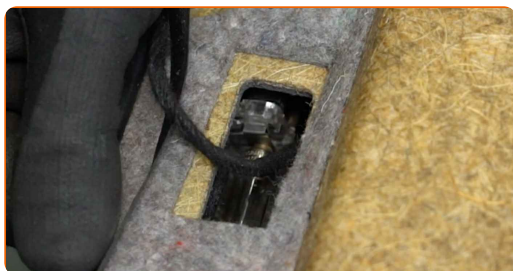
48

Bringen Sie den Glühlampen-Steckverbinder an.



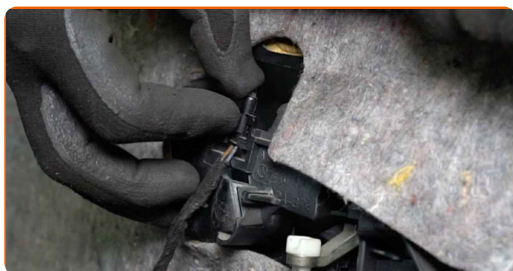
49

Bringen Sie die Leuchte wieder an.

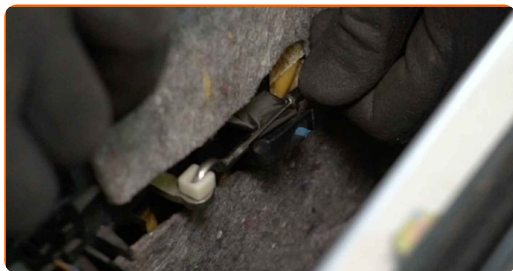


50

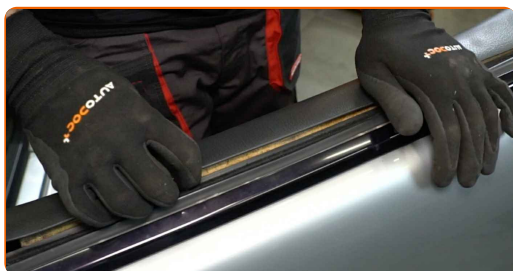
Bringen Sie das Modul der Türgriffbeleuchtung wieder an.



- 51** Bringen Sie das Kabel des Stellmotors des Türschlosses an.



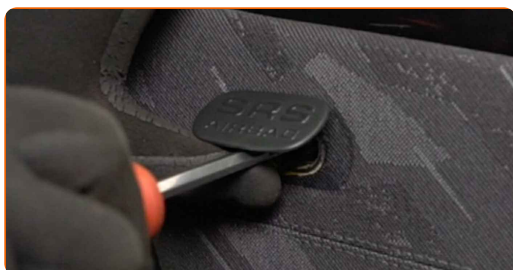
- 52** Bauen Sie die Türinnenverkleidung wieder ein.



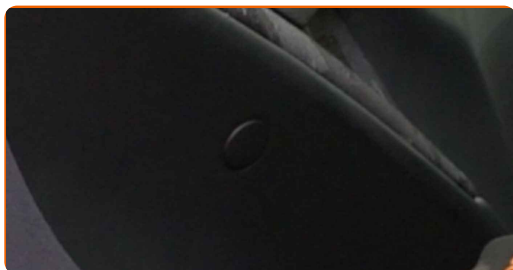
- 53** Schrauben Sie die Befestigungen der Türinnenverkleidung ein. Verwenden Sie einen Kreuzschlitzschraubendreher.



- 54** Bringen Sie die Abdeckung des Airbag-Systems wieder an.



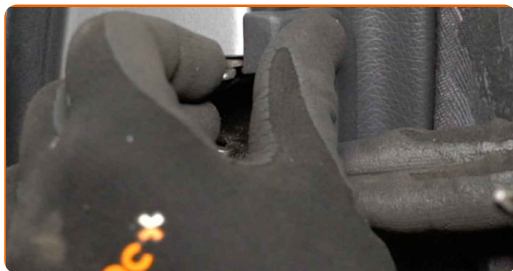
- 55** Bringen Sie die Abdeckung der Befestigung der Türverkleidung wieder an.





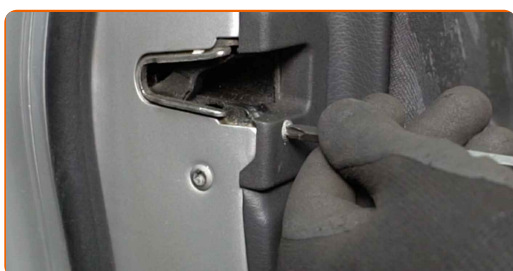
56

Bringen Sie die Abdeckung des Türschlosses wieder an.



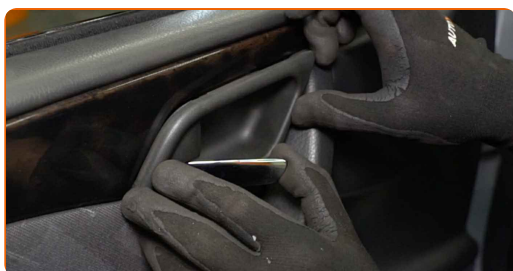
57

Schrauben Sie die Befestigungsschraube der Abdeckung des Türschlosses ein. Verwenden Sie einen Kreuzschlitzschraubendreher.



58

Bringen Sie die Türgriffverkleidung an.



59

Schließen Sie die Autotür.

**GUT GEMACHT!** 

**WEITERE TUTORIALS ANSEHEN**

## AUTODOC – TOP QUALITÄT UND PREISWERTE AUTOTEILE ONLINE

MOBILE AUTODOC APP: TOLLE ANGEBOTE UND BEQUEMES  
EINKAUFEN

EINE GROSSE AUSWAHL AN ERSATZTEILEN FÜR IHR AUTO

FENSTERHEBER: EINE GROSSE AUSWAHL

### HAFTUNGSAUSSCHLUSS:

Das Dokument beinhaltet nur allgemeine Empfehlungen die hilfreich für Sie sein können, wenn Sie Reparatur- oder Ersatzmaßnahmen durchführen. AUTODOC haftet nicht für Verluste, Verletzungen, Schäden am Eigentum, die während des Reparatur- oder Ersatzprozesses durch eine fehlerhafte Anwendung oder eine Fehlinterpretation der bereitgestellten Informationen auftreten.

AUTODOC haftet nicht für irgendwelche möglichen Fehler und Unsicherheiten dieser Anleitung. Die Informationen werden nur für informative Zwecke bereitgestellt und können Anweisungen von einem Spezialisten nicht ersetzen.

AUTODOC haftet nicht für die falsche oder gefährliche Verwendung von Geräten, Werkzeugen und Autoteilen. AUTODOC empfiehlt dringend, vorsichtig zu sein und die Sicherheitsregeln zu beachten, wenn Sie die Reparatur oder Ersatzmaßnahmen durchführen. Denken Sie daran: Die Verwendung von Autoteilen minderwertiger Qualität wird nicht garantieren, dass Sie das richtige Level an Verkehrssicherheit erreichen.

© Copyright 2022 – Alle Inhalte, insbesondere Texte, Fotografien und Grafiken sind urheberrechtlich geschützt. Alle Rechte, einschließlich der Vervielfältigung, Veröffentlichung, Bearbeitung und Übersetzung, bleiben vorbehalten, AUTODOC GmbH.