



Federn vorne selber
wechseln: **Nissan Micra**
K11 - Austauschanleitung

VIDEO-TUTORIAL

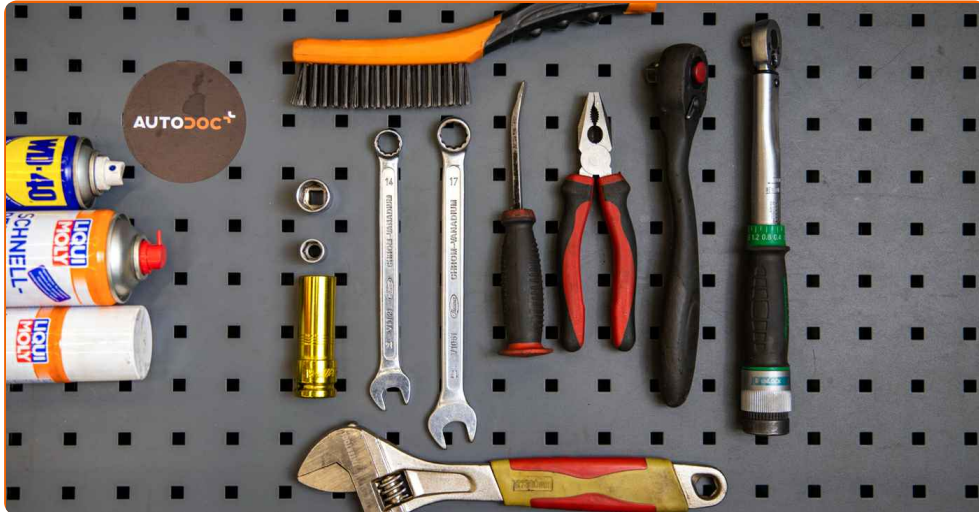


ⓘ Wichtig!

Dieser Ablauf des Austauschs kann für folgende Fahrzeuge benutzt werden:
NISSAN MICRA II (K11) 1.0 i 16V, NISSAN MICRA II (K11) 1.4 i 16V

Die Schritte können je nach Fahrzeugdesign leicht variieren.

AUSTAUSCH: FEDERN – NISSAN MICRA K11. WERKZEUGE, DIE SIE BENÖTIGEN:



- Drahtbürste
- WD-40-Spray
- Bremsenreiniger
- Kupferpaste
- Steckschlüssel-Einsatz Nr. 12
- Steckschlüssel-Einsatz Nr. 17
- Ring-Gabelschlüssel Nr. 14
- Ring-Gabelschlüssel Nr. 17
- Impact-Nuss für Felgen Nr. 19
- Ratschenschlüssel
- Drehmomentschlüssel
- Rollgabelschlüssel
- Hydraulischer Federbeinspanner
- Zangen
- Gummihammer
- Kotflügelschoner
- Unterlegkeil

WERKZEUGE KAUFEN

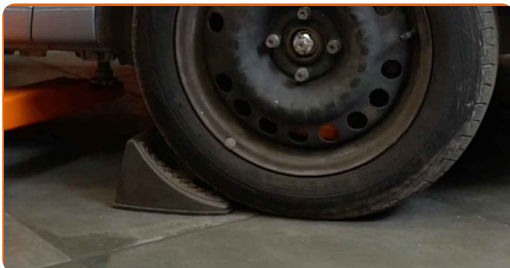
Austausch: Federn – Nissan Micra K11. Tipp von AUTODOC-Experten:

- Beide Spiralfedern der vorderen Aufhängung sollten gleichzeitig ausgewechselt werden.
- Der Ablauf des Austauschs ist für die rechte und linke Spiralfeder der vorderen Aufhängung identisch.
- Bitte beachten Sie: alle Arbeiten am Auto – Nissan Micra K11 – sollten bei ausgeschaltetem Motor durchgeführt werden.

FÜHREN SIE DEN WECHSEL IN DER FOLGENDEN REIHENFOLGE DURCH:

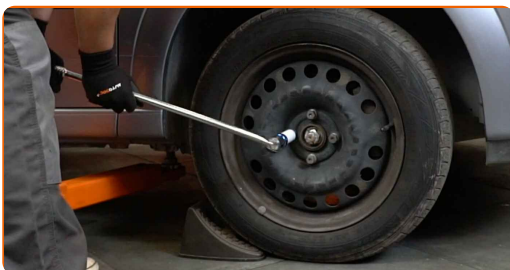
1

Sichern Sie die Räder mit Hilfe von Unterlegkeilen.



2

Lösen Sie die Radhalterungsschrauben. Verwenden Sie eine Schlagnuss für Felgen # 19.



3

Heben Sie die Vorderseite des Autos und sichern auf Stützen.



4

Schrauben Sie die Radbolzen heraus.



AUTODOC empfiehlt:

- Achtung! Um Verletzungen zu vermeiden, halten Sie das Rad fest, während Sie die Befestigungsschrauben heraus-schrauben. Nissan Micra K11

5

Nehmen Sie das Rad ab.



6

Nehmen Sie die Halteklammer und bewegen Sie den Bremsschlauch aus der Halterung des Federbeins. Verwenden Sie Zangen.



7

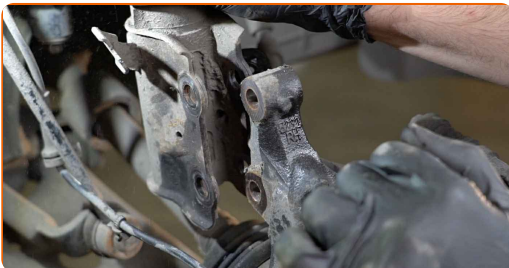
Die Befestigungselemente, die das Federbein mit dem Achsschenkel verbinden, reinigen. Benutzen Sie eine Drahtbürste. Benutzen Sie WD-40-Spray.

- 8** Schrauben Sie die Befestigungen ab, die das Federbein mit dem Achsschenkel verbinden. Verwenden Sie Ring-Gabelschlüssel Nr. 17. Verwenden Sie Stecknuss Nr. 17. Verwenden Sie einen Ratschenschlüssel.



- 9** Entfernen Sie die Befestigungsschrauben (2 Stück).

- 10** Ziehen Sie den Achsschenkel vom Dämpferbein ab.



- 11** Senken Sie das Auto ab.



- 12** Öffnen Sie die Motorhaube.



- 13** Verwenden Sie eine Kotflügel-Schutzabdeckung, um Schäden an der Lackierung und den Kunststoffteilen des Autos zu verhindern.

- 14** Reinigen Sie die Befestigungselemente der oberen Federbeinhalterung. Benutzen Sie eine Drahtbürste. Benutzen Sie WD-40-Spray.

15

Schrauben Sie das obere Befestigungselement des Federbeins ab (3 Stück). Verwenden Sie Stecknuss Nr. E12. Verwenden Sie einen Ratschenschlüssel.



AUTODOC empfiehlt:

- Wichtiger Hinweis! Halten Sie beim Herausschrauben der Befestigungsschrauben das Federbein fest. Nissan Micra K11

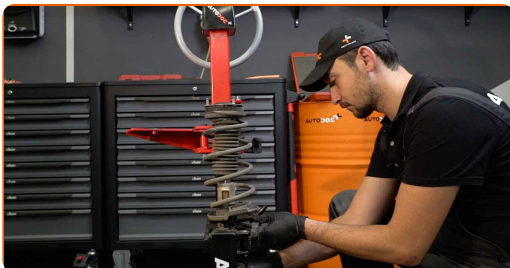
16

Entfernen Sie das Federbein.



17

Stellen Sie das Dämpferbein auf das Federspannwerkzeug.

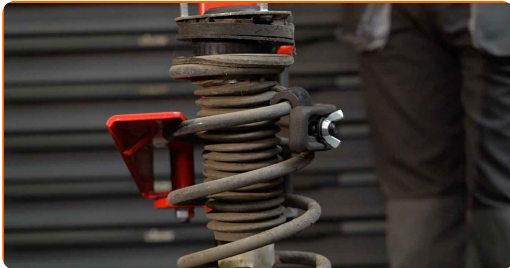


Austausch: Federn – Nissan Micra K11. Fachleute empfehlen:

- Beachten Sie bei der Verwendung eines Federspanners, das dieser einen sicheren Halt hat und die Federwindungen gegriffen werden, die auf den gegenüberliegenden Seiten der Feder zusammengedrückt werden.
- Stellen Sie sicher, das die Feder in der richtigen Position in Ihrer Halterung ist.
- Stellen Sie sicher, dass die Federwindungen die Verriegelungsgriffe halten.

18

Komprimieren Sie die Federn.



19

Reinigen Sie die obere Befestigung des Federbeinlagers. Benutzen Sie eine Drahtbürste. Benutzen Sie WD-40-Spray.

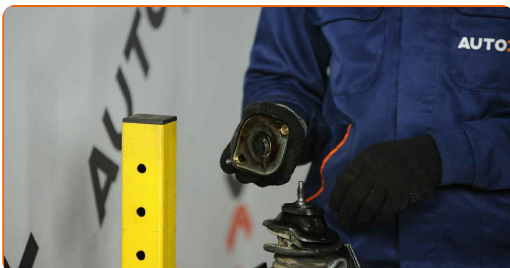
20

Lösen Sie die obere Befestigung des Domlagers. Verwenden Sie Ring-Gabelschlüssel Nr. 14. Benutzen Sie einen Rollgabelschlüssel.



21

Entfernen Sie das obere Federbein.



22 Geben Sie die Spiralfeder frei.

23 Die Staubkappe des Stoßdämpfers und den Anschlagpuffer entfernen.

24 Entfernen Sie die Feder.



AUTODOC empfiehlt:

- Austausch: Federn – Nissan Micra K11. Überprüfen Sie sorgfältig die Halterung, den Faltenbalg und den Anschlagpuffer des Stoßdämpfers. Bei Bedarf tauschen Sie sie aus.

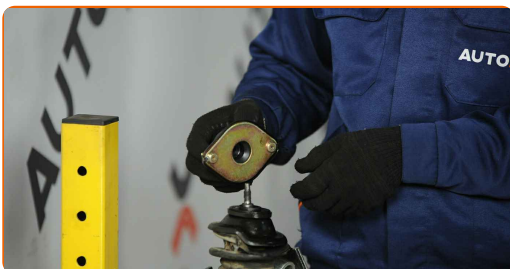
25 Installieren Sie die Feder am Stoßdämpfer.



26 Bauen Sie die Staubmanschette und den Anschlagpuffer auf dem Stoßdämpfer ein.

27 Komprimieren Sie die Federn.

28 Bauen Sie das Domlager und das Federbeinstützlager ein.



- 29** Ziehen Sie die obere Befestigung des Domlagers fest. Verwenden Sie Ring-Gabelschlüssel Nr. 14. Benutzen Sie einen Rollgabelschlüssel. Verwenden Sie einen Drehmomentschlüssel. Ziehen Sie ihn mit 40 Nm Drehmoment fest.



Austausch: Federn – Nissan Micra K11. Fachleute empfehlen:

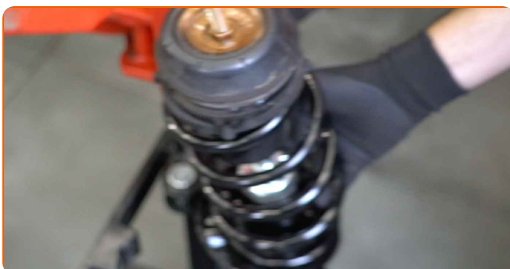
- Stellen Sie sicher, dass die Feder richtig positioniert ist. Vermeiden Sie eine falsche Ausrichtung.

- 30** Behandeln Sie die Federbeinstange. Benutzen Sie ein Kupferschmiermittel.



- 31** Dekomprimieren Sie die Feder.

- 32** Entfernen Sie das zusammengebaute Federbein.



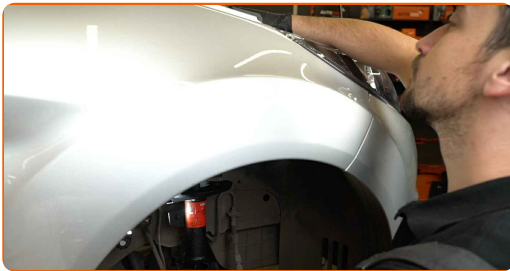
33

Installieren Sie das Federbein am Radlauf.



34

Sichern Sie die oberen Befestigungen des Federbeines (3 Stück).



AUTODOC empfiehlt:

- Nissan Micra K11 – Um Verletzungen zu vermeiden, halten Sie beim Einschrauben der Befestigungsschrauben das Federbein fest.

35

Ziehen Sie die oberen Befestigungen des Federbeins an (3 Stück). Verwenden Sie Stecknuss Nr. 12. Verwenden Sie einen Drehmomentschlüssel. Ziehen Sie ihn mit 25 Nm Drehmoment fest.



36

Entfernen Sie die Kotflügel-Abdeckung.

37

Schließen Sie die Haube.



38

Heben Sie die Vorderseite des Autos und sichern auf Stützen.



39

Behandeln Sie den Federbeinbefestigungssitz am Achsschenkel. Benutzen Sie eine Drahtbürste. Benutzen Sie WD-40-Spray.

40

Befestigen Sie das Dämpferbein auf dem Achsschenkel.

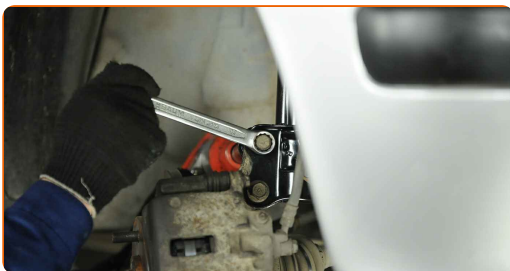
41

Bringen Sie die Befestigungsschrauben an (2 Stück).



42

Ziehen Sie die unteren Befestigungen an, die das Federbein mit dem Achsschenkel verbinden. Verwenden Sie Ring-Gabelschlüssel Nr. 17. Verwenden Sie Stecknuss Nr. 17. Verwenden Sie einen Drehmomentschlüssel. Ziehen Sie ihn mit 115 Nm Drehmoment fest.

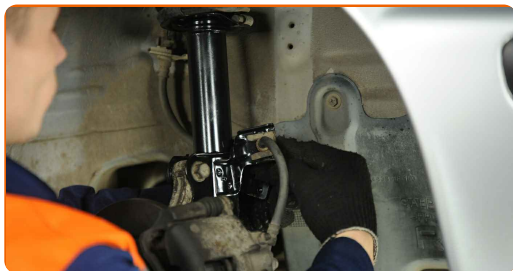


43

Befestigen Sie den Bremsschlauch an der Strebe.

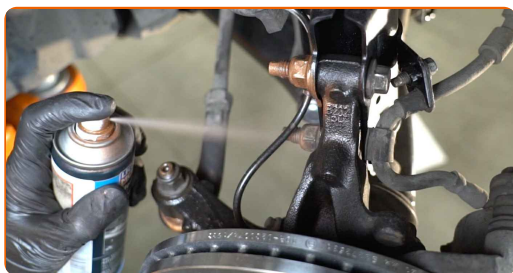
44

Bringen Sie die Halteklammer für den Bremsschlauch an. Verwenden Sie einen Gummi-Hammer.



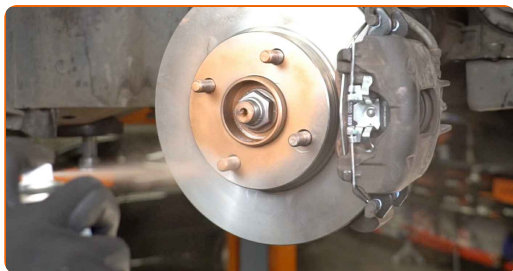
45

Behandeln Sie die Federbein-Befestigungen. Benutzen Sie ein Kupferschmiermittel.



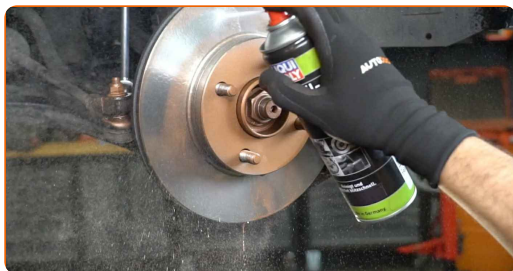
46

Behandeln Sie die Oberfläche, an der die Bremsscheibe die Felge berührt. Benutzen Sie ein Kupferschmiermittel.



47

Die Bremsscheibenoberfläche reinigen. Benutzen Sie einen Bremsenreiniger.

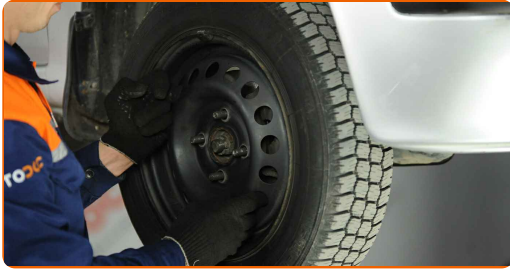


AUTODOC empfiehlt:

- Austausch: Federn – Nissan Micra K11. Lassen Sie einige Minuten nach dem Auftragen des Sprays verstreichen.

48

Bringen Sie das Rad an.



AUTODOC empfiehlt:

- Achtung! Um Verletzungen zu vermeiden, halten Sie das Rad fest, während Sie die Befestigungsschrauben am Auto einschrauben. Nissan Micra K11

49

Schrauben Sie die Radbolzen fest. Verwenden Sie eine Schlagnuss für Felgen # 19.



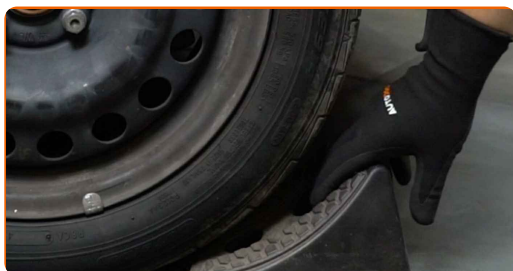
50

Senken Sie das Auto und ziehen Sie die Radschrauben über Kreuz an. Verwenden Sie eine Schlagnuss für Felgen # 19. Verwenden Sie einen Drehmomentschlüssel. Ziehen Sie ihn mit 110 Nm Drehmoment fest.



51

Entfernen Sie den Wagenheber sowie die Unterlegkeile.



GUT GEMACHT! 

WEITERE TUTORIALS ANSEHEN

AUTODOC – TOP QUALITÄT UND PREISWERTE AUTOTEILE ONLINE

MOBILE AUTODOC APP: TOLLE ANGEBOTE UND BEQUEMES
EINKAUFEN



+ AUTODOC

GET IT ON
Google Play

Download on the
App Store

Download

EINE GROSSE AUSWAHL AN ERSATZTEILEN FÜR IHR AUTO

KAUFEN SIE ERSATZTEILE FÜR NISSAN-AUTOS

FEDERN: EINE GROSSE AUSWAHL

WÄHLEN SIE ERSATZTEILE FÜR NISSAN MICRA K11-AUTOS

FEDERN FÜR NISSAN-AUTOS: JETZT ZUGREIFEN

**FEDERN FÜR NISSAN MICRA K11-AUTOS: DIE BESTEN
SCHNÄPPCHEN UND ANGEBOTE**

HAFTUNGSAUSSCHLUSS:

Das Dokument beinhaltet nur allgemeine Empfehlungen die hilfreich für Sie sein können, wenn Sie Reparatur- oder Ersatzmaßnahmen durchführen. AUTODOC haftet nicht für Verluste, Verletzungen, Schäden am Eigentum, die während des Reparatur- oder Ersatzprozesses durch eine fehlerhafte Anwendung oder eine Fehlinterpretation der bereitgestellten Informationen auftreten.

AUTODOC haftet nicht für irgendwelche möglichen Fehler und Unsicherheiten dieser Anleitung. Die Informationen werden nur für informative Zwecke bereitgestellt und können Anweisungen von einem Spezialisten nicht ersetzen.

AUTODOC haftet nicht für die falsche oder gefährliche Verwendung von Geräten, Werkzeugen und Autoteilen. AUTODOC empfiehlt dringend, vorsichtig zu sein und die Sicherheitsregeln zu beachten, wenn Sie die Reparatur oder Ersatzmaßnahmen durchführen. Denken Sie daran: Die Verwendung von Autoteilen minderwertiger Qualität wird nicht garantieren, dass Sie das richtige Level an Verkehrssicherheit erreichen.

© Copyright 2023 – Alle Inhalte, insbesondere Texte, Fotografien und Grafiken sind urheberrechtlich geschützt. Alle Rechte, einschließlich der Vervielfältigung, Veröffentlichung, Bearbeitung und Übersetzung, bleiben vorbehalten, AUTODOC GmbH.