



Domlager vorne selber
wechseln: **VW Caddy II**
Kombi (9K9B) -
Austauschanleitung

ÄHNLICHES VIDEO-TUTORIAL



Dieses Video zeigt den Wechsel eines ähnlichen Autoteils an einem anderen Fahrzeug

Wichtig!

Dieser Ablauf des Austauschs kann für folgende Fahrzeuge benutzt werden:
VW Caddy II Kombi (9K9B) 1.4, VW Caddy II Kombi (9K9B) 1.4 16V, VW Caddy II Kombi (9K9B) 1.6, VW Caddy II Kombi (9K9B) 1.7 SDI, VW Caddy II Kombi (9K9B) 1.9 D, VW Caddy II Kombi (9K9B) 1.9 SDI, VW Caddy II Kombi (9K9B) 1.9 TDI

Die Schritte können je nach Fahrzeugdesign leicht variieren.

Diese Anleitung wurde erstellt auf der Grundlage des Wechsels eines ähnlichen Autoteils für: VW Golf III Schrägheck (1H1) 1.9 D

AUSTAUSCH: DOMLAGER – VW CADDY II KOMBI (9K9B). WERKZEUGE, DIE SIE BENÖTIGEN WERDEN:



- Drahtbürste
- WD-40-Spray
- Bremsenreiniger
- Kupferpaste
- Drehmomentschlüssel
- Ring-Gabelschlüssel Nr. 18
- Ring-Gabelschlüssel Nr. 21
- Steckschlüssel-Einsatz Nr. 10
- 14,5 mm Schienenmutterstecknuss
- Steckschlüssel-Einsatz Nr. 18
- Steckschlüssel-Einsatz Nr. 21
- Sechskant-Bit Nr. H6.
- Impact-Nuss für Felgen Nr. 17
- Ratschenschlüssel
- Windeisen
- Hydraulischer Federbeinspanner
- Hydraulischer Getriebeheber
- Kotflügelschoner
- Unterlegkeil

Werkzeuge kaufen

Austausch: Domlager – VW Caddy II Kombi (9K9B). Fachleute empfehlen:

- Das Austauschverfahren ist identisch für die Domlager der linken und rechten Stoßdämpfer der Vorderradaufhängung.
- Alle Stützlager der vorderen Federbeine sollten gleichzeitig ausgetauscht werden.
- Bitte beachten Sie: alle Arbeiten am Auto – VW Caddy II Kombi (9K9B) – sollten bei ausgeschaltetem Motor durchgeführt werden.

FÜHREN SIE DEN WECHSEL IN DER FOLGENDEN REIHENFOLGE DURCH:

- 1 Öffnen Sie die Motorhaube.
- 2 Verwenden Sie eine Kotflügel-Schutzabdeckung, um Schäden an der Lackierung und den Kunststoffteilen des Autos zu verhindern.
- 3 Reinigen Sie die Befestigungselemente der oberen Federbeinhalterung. Benutzen Sie eine Drahtbürste. Benutzen Sie WD-40-Spray.



- 4 Lösen Sie die oberen Befestigungselemente des Federbeinstützlagers. Verwenden Sie Inbusschlüssel Nr. H6. Verwenden Sie Stecknuss Nr. 21. Verwenden Sie einen Ratschenschlüssel.



5

Sichern Sie die Räder mit Hilfe von Unterlegkeilen.



6

Lösen Sie die Radhalterungsschrauben. Verwenden Sie eine Schlagnuss für Felgen # 17.

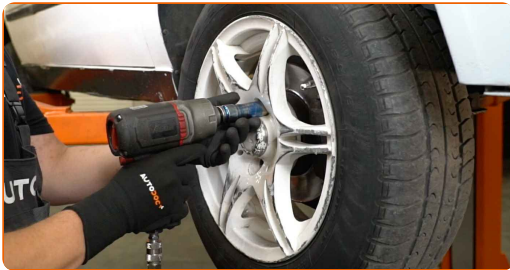


7

Heben Sie die Vorderseite des Autos und sichern auf Stützen.

8

Schrauben Sie die Radbolzen heraus.

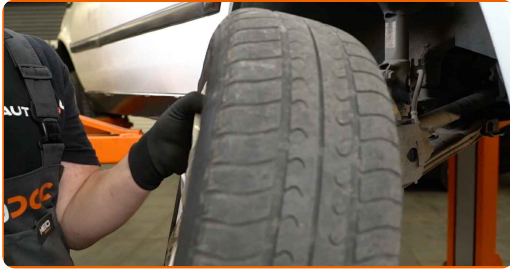


Austausch: Domlager – VW Caddy II Kombi (9K9B). Tipp von AUTODOC-Experten:

- Sie sollten das Rad in der oberen Position festhalten, so lange Sie die Bolzen herausschrauben, um Unfälle zu vermeiden.

9

Nehmen Sie das Rad ab.

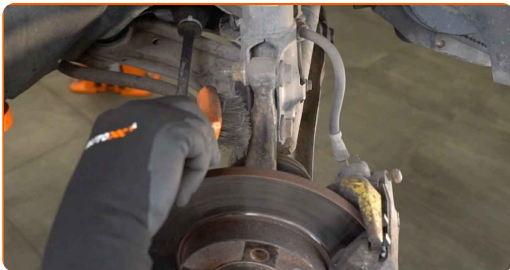


10

Reinigen Sie das Befestigungselement der Halterung, die den Bremsschlauch mit dem Federbein verbindet.

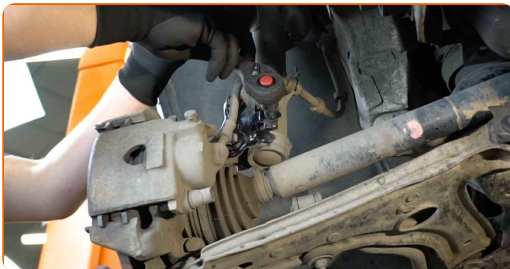
11

Die Befestigungselemente, die das Federbein mit dem Achsschenkel verbinden, reinigen. Benutzen Sie eine Drahtbürste. Benutzen Sie WD-40-Spray.



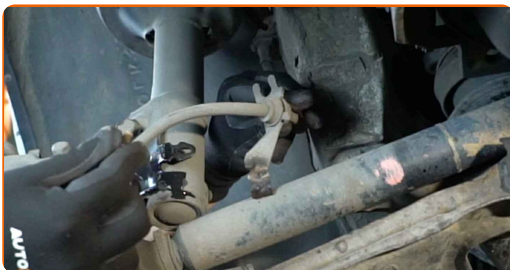
12

Schrauben Sie den Bremsschlauch-Befestigungswinkel aus dem Federbein heraus. Verwenden Sie Stecknuss Nr. 10. Verwenden Sie einen Ratschenschlüssel.

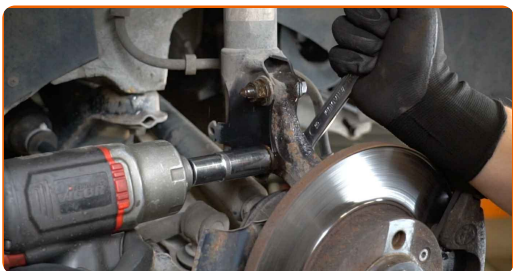


13

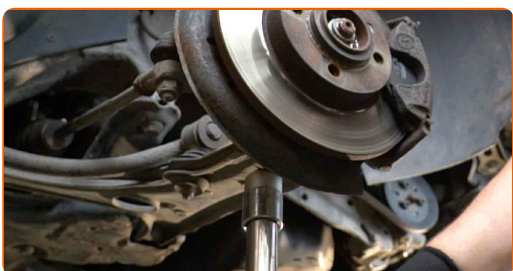
Ziehen Sie den Bremsschlauch Halterung ab.



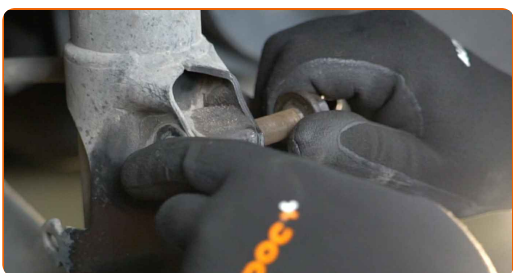
- 14** Schrauben Sie die Befestigungen ab, die das Federbein mit dem Achsschenkel verbinden. Verwenden Sie Ring-Gabelschlüssel Nr. 18. Verwenden Sie Stecknuss Nr. 18. Verwenden Sie einen Ratschenschlüssel.



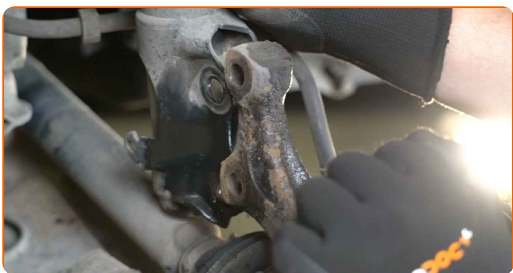
- 15** Stützen Sie den Arm. Benutzen Sie einen hydraulischen Getriebeheber.



- 16** Entfernen Sie die Befestigungsschrauben.



- 17** Ziehen Sie den Achsschenkel vom Dämpferbein ab.



- 18** Lösen Sie die obere Befestigung der Federbeinbefestigung.

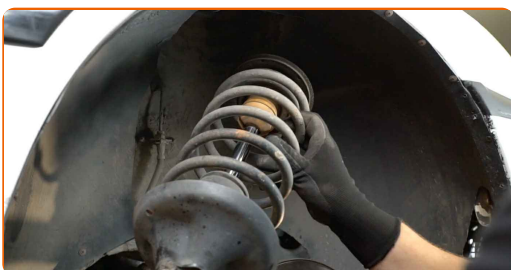


Austausch: Domlager – VW Caddy II Kombi (9K9B). AUTODOC empfiehlt:

- Halten Sie, um Verletzungen zu vermeiden, das Federbein fest während Sie die Befestigungsschrauben lösen.

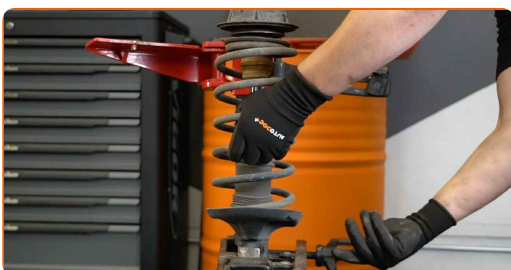
19

Entfernen Sie das Federbein.



20

Stellen Sie das Dämpferbein auf das Federspannwerkzeug.



Austausch: Domlager – VW Caddy II Kombi (9K9B). Tipp:

- Beachten Sie bei der Verwendung eines Federspanners, dass dieser einen sicheren Halt hat und die Federwindungen gegriffen werden, die auf den gegenüberliegenden Seiten der Feder zusammengedrückt werden.
- Stellen Sie sicher, dass die Feder in der richtigen Position in Ihrer Halterung ist.
- Stellen Sie sicher, dass die Federwindungen die Verriegelungsgriffe halten.

21

Behandeln Sie die Federbeinstange. Benutzen Sie eine Drahtbürste. Benutzen Sie WD-40-Spray.



22

Komprimieren Sie die Federn.



23

Entfernen Sie die Stangenmutter des Federkolben. Verwenden Sie Ring-Gabelschlüssel Nr. 21. Verwenden Sie eine 14,5 mm Schienenmutterstecknuss. Verwenden Sie einen Ratschenschlüssel.



24

Entfernen Sie das obere Federbein.



Austausch: Domlager – VW Caddy II Kombi (9K9B). Tipp von AUTODOC:

- Untersuchen Sie die Staubkappe des Stoßdämpfers und den Anschlagpuffer. Ersetzen Sie sie, wenn nötig.

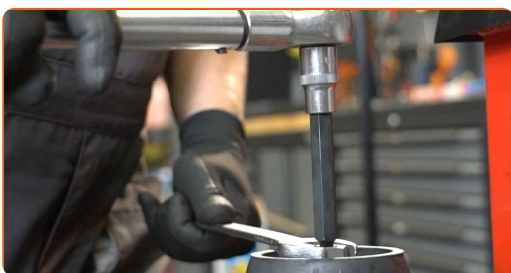
25

Bauen Sie das Domlager und das Federbeinstützlager ein.



26

Ziehen Sie die Federbeinkolbenstangenmutter an. Verwenden Sie Ring-Gabelschlüssel Nr. 21. Verwenden Sie eine 14,5 mm Schienenmutterstecknuss. Verwenden Sie einen Drehmomentschlüssel. Ziehen Sie ihn mit 60 Nm Drehmoment fest.



Austausch: Domlager – VW Caddy II Kombi (9K9B). Tipp:

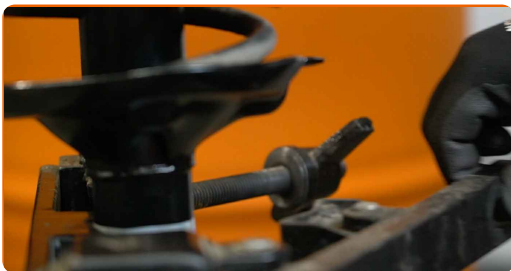
- Stellen Sie sicher, dass die Feder richtig positioniert ist. Vermeiden Sie eine falsche Ausrichtung.

27

Behandeln Sie die Federbeinstange. Benutzen Sie ein Kupferschmiermittel.

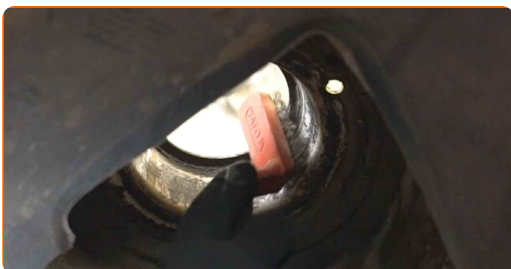


28 Dekomprimieren Sie die Feder.



29 Entfernen Sie das zusammengebaute Federbein.

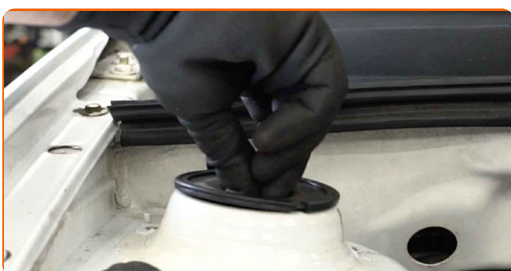
30 Reinigen Sie die Anbringungssitze des Federbeins. Benutzen Sie eine Drahtbürste. Benutzen Sie WD-40-Spray.



31 Installieren Sie das Federbein am Radlauf.



32 Schrauben Sie die obere Befestigung des Federbeinbefestigung an. Schrauben Sie diese nicht fest.



AUTODOC empfiehlt:

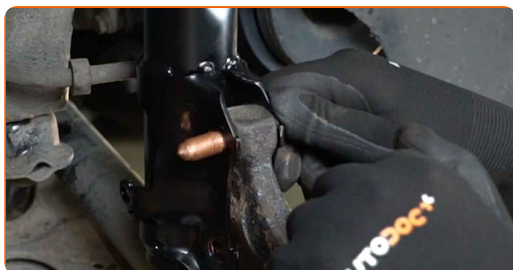
- VW Caddy II Kombi (9K9B) – Um Verletzungen zu vermeiden, halten Sie beim Einschrauben der Befestigungsschrauben das Federbein fest.

33 Reinigen Sie die Anbringungssitze des Federbeins. Benutzen Sie eine Drahtbürste. Benutzen Sie WD-40-Spray.

34 Befestigen Sie das Dämpferbein auf dem Achsschenkel.



35 Bringen Sie die Befestigungsschrauben an.



36 Schrauben Sie die Befestigungen ein, die das Federbein mit dem Achsschenkel verbinden. Verwenden Sie Ring-Gabelschlüssel Nr. 18. Verwenden Sie Stecknuss Nr. 18. Verwenden Sie ein Windeisen.



- 37** Ziehen Sie die unteren Befestigungen an, die das Federbein mit dem Achsschenkel verbinden. Verwenden Sie Ring-Gabelschlüssel Nr. 18. Verwenden Sie Stecknuss Nr. 18. Verwenden Sie einen Drehmomentschlüssel. Ziehen Sie ihn mit 95 Nm Drehmoment fest.



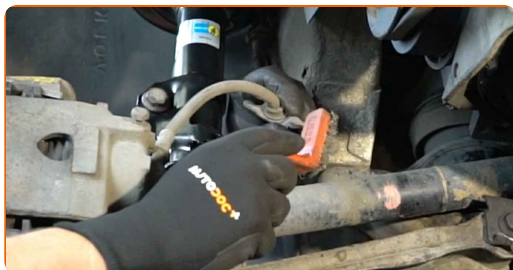
- 38** Entfernen Sie den Träger unter dem Arm.



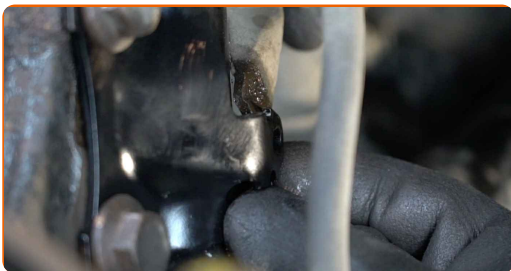
AUTODOC empfiehlt:

- VW Caddy II Kombi (9K9B) – Senken Sie den Getriebeheber nicht schlagartig ab, um eine Beschädigung der Komponenten und Vorrichtungen des Autos zu vermeiden.

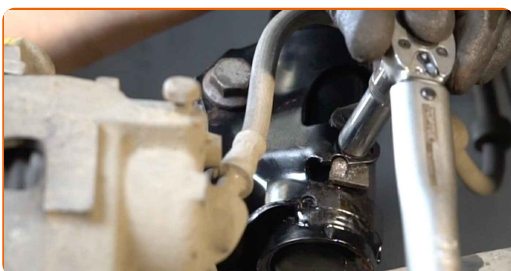
- 39** Reinigen Sie den Montagesitz der Bremsleitung. Benutzen Sie WD-40-Spray.



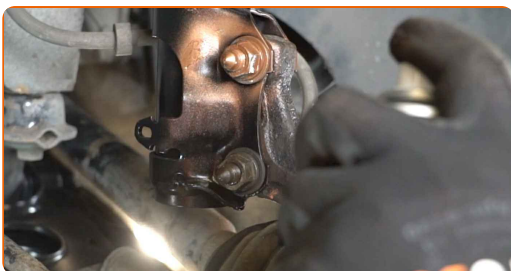
40 Sichern Sie den Bremsschlauch-Befestigungswinkel.



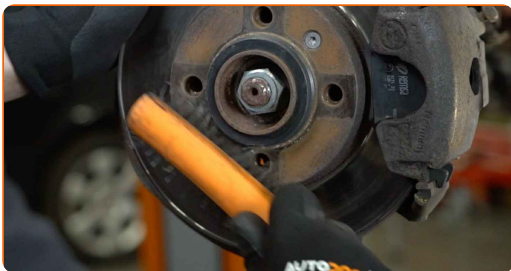
41 Ziehen Sie die Befestigungsklammer des Bremsschlauchs am Federbein an. Verwenden Sie Stecknuss Nr. 10. Verwenden Sie einen Drehmomentschlüssel. Ziehen Sie ihn mit 13 Nm Drehmoment fest.



42 Behandeln Sie die Federbein-Befestigungen. Benutzen Sie ein Kupferschmiermittel.



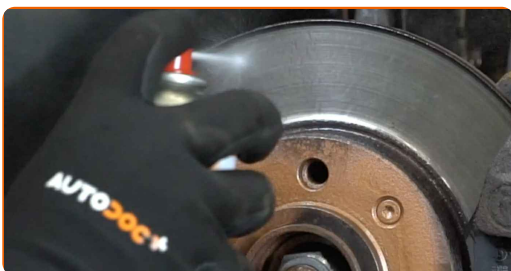
43 Reinigen Sie die Oberfläche an welcher die Felge montiert werden soll. Benutzen Sie eine Drahtbürste.



44 Behandeln Sie die Oberfläche, an der die Bremsscheibe die Felge berührt. Benutzen Sie ein Kupferschmiermittel.



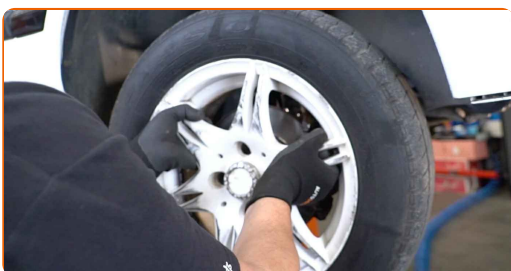
45 Die Bremsscheibenoberfläche reinigen. Benutzen Sie einen Bremsenreiniger.



AUTODOC empfiehlt:

- Austausch: Domlager – VW Caddy II Kombi (9K9B). Lassen Sie einige Minuten nach dem Auftragen des Sprays verstreichen.

46 Bringen Sie das Rad an.



Austausch: Domlager – VW Caddy II Kombi (9K9B). AUTODOC-Experten empfehlen:

- Um Verletzungen zu vermeiden, halten Sie beim Schrauben der Befestigungsschrauben das Rad fest.

47

Schrauben Sie die Radbolzen fest. Verwenden Sie eine Schlagnuss für Felgen # 17.



48

Senken Sie das Auto und ziehen Sie die Radschrauben über Kreuz an. Verwenden Sie eine Schlagnuss für Felgen # 17. Verwenden Sie einen Drehmomentschlüssel. Ziehen Sie ihn mit 110 Nm Drehmoment fest.



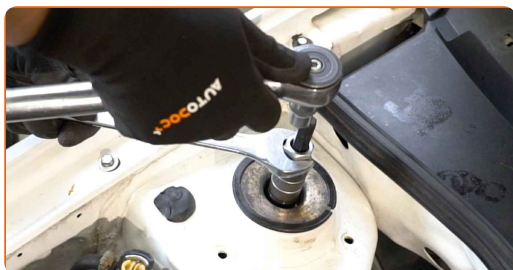
49

Entfernen Sie den Wagenheber sowie die Unterlegkeile.



50

Ziehen Sie das obere Befestigungselement der Stoßdämpferstrebe an. Verwenden Sie Inbusschlüssel Nr. H6. Verwenden Sie Stecknuss Nr. 21. Verwenden Sie einen Drehmomentschlüssel. Ziehen Sie ihn mit 60 Nm Drehmoment fest.



51

Behandeln Sie die obere Befestigung der Federbeinhalterung. Benutzen Sie ein Kupferschmiermittel.



52

Entfernen Sie die Kotflügel-Abdeckung.

53

Schließen Sie die Haube.

GUT GEMACHT! 

WEITERE TUTORIALS ANSEHEN

AUTODOC – TOP QUALITÄT UND PREISWERTE AUTOTEILE ONLINE

**MOBILE AUTODOC APP: TOLLE ANGEBOTE UND BEQUEMES
EINKAUFEN**



EINE GROSSE AUSWAHL AN ERSATZTEILEN FÜR IHR AUTO

DOMLAGER: EINE GROSSE AUSWAHL

ⓘ HAFTUNGSAUSSCHLUSS:

Das Dokument beinhaltet nur allgemeine Empfehlungen die hilfreich für Sie sein können, wenn Sie Reparatur- oder Ersatzmaßnahmen durchführen. AUTODOC haftet nicht für Verluste, Verletzungen, Schäden am Eigentum, die während des Reparatur- oder Ersatzprozesses durch eine fehlerhafte Anwendung oder eine Fehlinterpretation der bereitgestellten Informationen auftreten.

AUTODOC haftet nicht für irgendwelche möglichen Fehler und Unsicherheiten dieser Anleitung. Die Informationen werden nur für informative Zwecke bereitgestellt und können Anweisungen von einem Spezialisten nicht ersetzen.

AUTODOC haftet nicht für die falsche oder gefährliche Verwendung von Geräten, Werkzeugen und Autoteilen. AUTODOC empfiehlt dringend, vorsichtig zu sein und die Sicherheitsregeln zu beachten, wenn Sie die Reparatur oder Ersatzmaßnahmen durchführen. Denken Sie daran: Die Verwendung von Autoteilen minderwertiger Qualität wird nicht garantieren, dass Sie das richtige Level an Verkehrssicherheit erreichen.

© Copyright 2022 – Alle Inhalte, insbesondere Texte, Fotografien und Grafiken sind urheberrechtlich geschützt. Alle Rechte, einschließlich der Vervielfältigung, Veröffentlichung, Bearbeitung und Übersetzung, bleiben vorbehalten, AUTODOC GmbH.