



Thermostat selber  
wechseln: **VW CC (358)** -  
Austauschanleitung

## ÄHNLICHES VIDEO-TUTORIAL



Dieses Video zeigt den Wechsel eines ähnlichen Autoteils an einem anderen Fahrzeug

### ⓘ Wichtig!

Dieser Ablauf des Austauschs kann für folgende Fahrzeuge benutzt werden:  
VW CC (358) 2.0 TDI, VW CC (358) 2.0 TDI 4motion

Die Schritte können je nach Fahrzeugdesign leicht variieren.

Diese Anleitung wurde erstellt auf der Grundlage des Wechsels eines ähnlichen Autoteils für: VW Passat B7 Limousine (362) 2.0 TDI

AUSTAUSCH: THERMOSTAT – VW CC (358).  
WERKZEUGE, DIE SIE EVENTUELL BENÖTIGEN:



- Drahtbürste
- Allzweck-Reinigungsspray
- Dichtstoff
- Drehmomentschlüssel
- Ring-Gabelschlüssel Nr. 10
- Steckschlüssel-Einsatz Nr. 7
- Steckschlüssel-Einsatz Nr. 10
- XZN-Bit-Stecknuss Nr. 6
- Torx-Bit T27
- Ratschenschlüssel
- Trichter
- Clic-R-Kragenzange
- Spitzzange
- Flüssigkeitsbehälter
- Mikrofaser Handtuch
- Kotflügelschoner

**Werkzeuge kaufen**

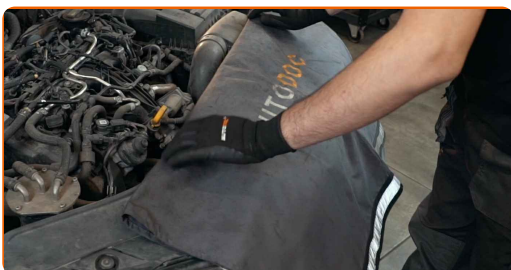
**Austausch: Thermostat – VW CC (358). Fachleute empfehlen:**

- Überprüfen Sie den Zustand des Kühlmittels jedes Mal, wenn Sie den Thermostat austauschen. Wechseln Sie das Kühlmittel, falls erforderlich.
- Bitte beachten Sie: alle Arbeiten am Auto – VW CC (358) – sollten bei ausgeschaltetem Motor durchgeführt werden.
- Alle Arbeiten sollten bei abgestelltem Motor ausgeführt werden.

**FÜHREN SIE DEN WECHSEL IN DER FOLGENDEN REIHENFOLGE DURCH:**

**1** Öffnen Sie die Haube.

**2** Verwenden Sie eine Kotflügel-Schutzabdeckung, um Schäden an der Lackierung und den Kunststoffteilen des Autos zu verhindern.



**3** Entfernen Sie die Luftansaugung.



4

Reinigen Sie die Befestigungen der Drosselklappe. Verwenden Sie Allzweckreinigungsspray.



5

Nehmen Sie den Verbindungsstecker der Drosselklappe ab.



6

Lockern Sie die Befestigung des Lufterlassschlauchs. Verwenden Sie Stecknuss Nr. 7. Verwenden Sie einen Ratschenschlüssel.



7

Schrauben Sie die Befestigungen des Messrohrs ab. Verwenden Sie Stecknuss Nr. 10. Verwenden Sie einen Ratschenschlüssel.



8

Lockern Sie die Befestigung des Lufterlassschlauchs. Verwenden Sie Stecknuss Nr. 7. Verwenden Sie einen Ratschenschlüssel.

9

Entfernen Sie den Luftansaugkanal.



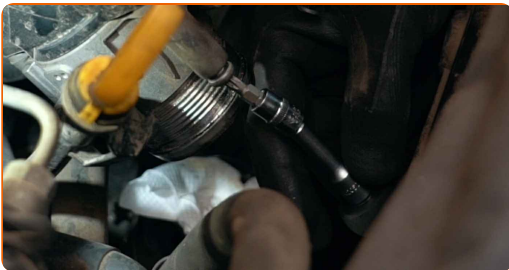
10

Bedecken Sie den Luftansaugschlauch mit einem Mikrofaser Tuch, um zu vermeiden, dass Staub und Schmutz in das System gelangen.



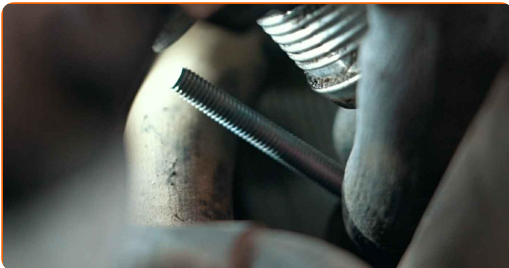
11

Schrauben Sie die Befestigungselemente, die die Drosselklappe mit dem Ansaugkrümmer verbinden, ab. Verwenden Sie den Torx T27. Verwenden Sie einen Ratschenschlüssel.



12

Entfernen Sie die Befestigungsschrauben.



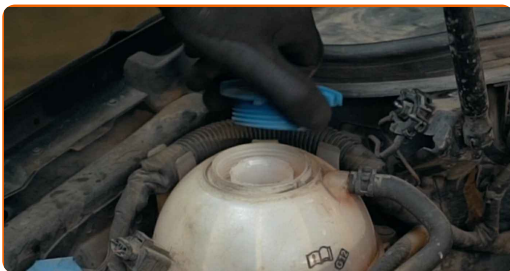
**13** Entfernen Sie die Drosselklappe vom Ansaugkrümmer.



Austausch: Thermostat – VW CC (358). AUTODOC-Experten empfehlen:

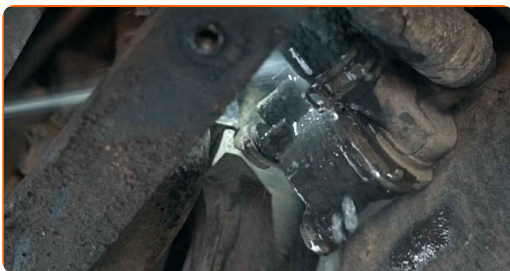
- Wenn nötig, reinigen Sie die Drosselklappe.

**14** Schrauben Sie den Deckel des Kühlmittelbehälters ab.

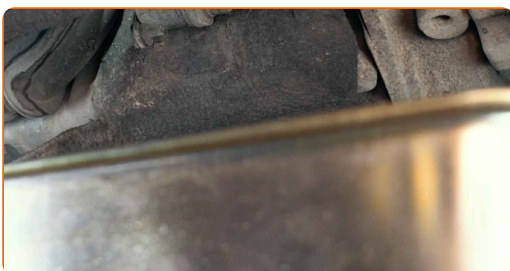


**15** Heben Sie das Auto unter Verwendung eines Wagenhebers an oder platzieren Sie über einer Werkstattgrube.

**16** Reinigen Sie den Kühlmittelschlauch. Verwenden Sie Allzweckreinigungsspray.



**17** Bereiten Sie einen Behälter für Flüssigkeiten vor.



18

Lockern Sie die Klemme des Kühlmittelschlauchs. Verwenden Sie eine Clic-R-Kragenzange.



19

Lösen Sie den Kühlmittelschlauch.



20

Lassen Sie das Kühlmittel aus dem Motor ab.



### Austausch: Thermostat – VW CC (358). Tipp:

- Vorsicht! Das Kühlmittel kann sehr heiß sein.
- Tragen Sie Handschuhe um Kontakt mit heißen Flüssigkeiten zu verhindern.
- Warten Sie, bis das Kühlmittel vollständig aus dem Abflussloch abgeflossen ist.



21

Reinigen Sie den Kühlmittelschlauch. Verwenden Sie Allzweckreinigungsspray.



22

Bringen Sie den Kühlmittelschlauch an.



23

Sichern Sie die Klemme des Kühlmittelschlauchs. Verwenden Sie eine Clic-R-Kragenzange.



24

Senken Sie das Auto ab.

25

Bereiten Sie einen Behälter für Flüssigkeiten vor.

26

Lösen Sie die Klemme des oberen Kühlmittelschlauchs. Verwenden Sie eine Clic-R-Kragenzange.



27 Lösen Sie den oberen Kühlmittelschlauch.



**Austausch: Thermostat – VW CC (358). Tipp von AUTODOC:**

- Achtung! Aus den Kühlmittleitungen und dem Thermostatgehäuse kann Kühlmittel austreten.

28 Lösen Sie die Klemme des oberen Kühlmittelschlauchs. Verwenden Sie eine Spitzzange.



29 Lösen Sie den oberen Kühlmittelschlauch.



**Austausch: Thermostat – VW CC (358). Tipp:**

- Achtung! Aus den Kühlmittleitungen und dem Thermostatgehäuse kann Kühlmittel austreten.

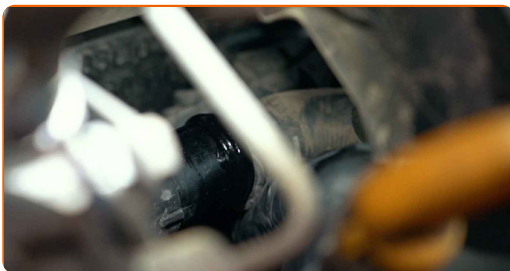
30

Lösen Sie die Klemme des oberen Kühlmittelschlauchs. Verwenden Sie eine Spitzzange.



31

Lösen Sie den oberen Kühlmittelschlauch.



### Austausch: Thermostat – VW CC (358). Tipp von AUTODOC:

- Achtung! Aus den Kühlmittleitungen und dem Thermostatgehäuse kann Kühlmittel austreten.

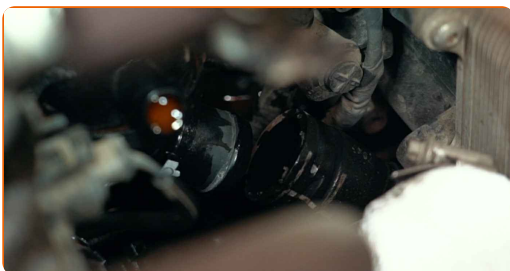
32

Lösen Sie die Klemme des oberen Kühlmittelschlauchs. Verwenden Sie eine Clic-R-Kragenzange.



33

Lösen Sie den oberen Kühlmittelschlauch.



Austausch: Thermostat – VW CC (358). AUTODOC-Experten empfehlen:

- Achtung! Aus den Kühlmittleitungen und dem Thermostatgehäuse kann Kühlmittel austreten.

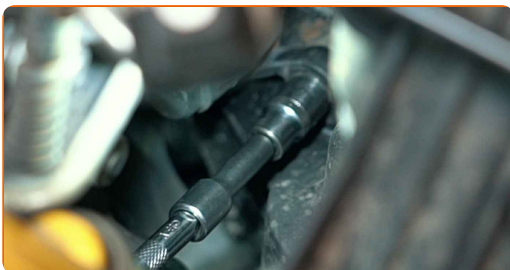
- 34** Schrauben Sie die Befestigung der Klemme des Kühlmittelschlauchs ab. Benutzen Sie den XZN #6. Verwenden Sie einen Ratschenschlüssel.



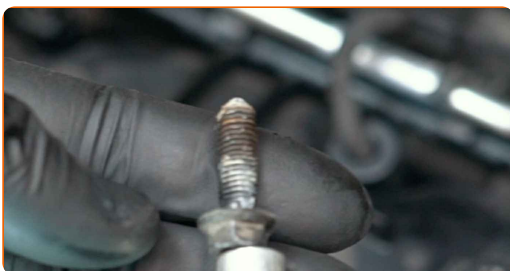
- 35** Reinigen Sie das Thermostatgehäuse. Verwenden Sie Allzweckreinigungsspray.



- 36** Schrauben Sie die Befestigungselemente des Thermostatgehäuses ab. Verwenden Sie Stecknuss Nr. 10. Verwenden Sie einen Ratschenschlüssel.



- 37** Entfernen Sie die Befestigungsschrauben.



38

Entfernen Sie das Thermostatgehäuse zusammen mit dem Thermostat.

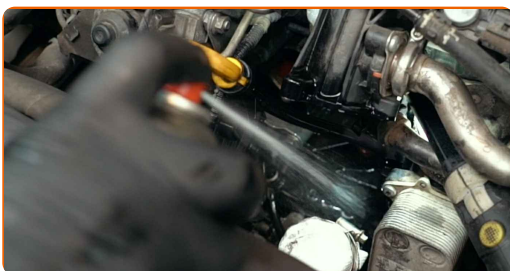


### AUTODOC empfiehlt:

- Austausch: Thermostat – VW CC (358). Wenden Sie bei der Demontage des Teils keine übermäßige Kraft an, da es dadurch beschädigt werden könnte.

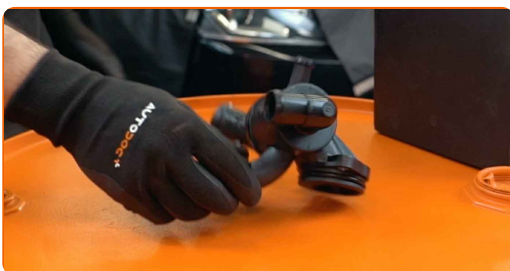
39

Reinigen Sie den Montagesitz des Thermostatgehäuses. Benutzen Sie eine Drahtbürste. Verwenden Sie Allzweckreinigungsspray.



40

Installieren Sie das Thermostatgehäuse zusammen mit dem Thermostat.



### AUTODOC empfiehlt:

- Austausch: Thermostat – VW CC (358). Wenden Sie bei der Montage keine übermäßige Kraft an. Dies kann das Teil beschädigen.

41

Behandeln Sie die Befestigungsschrauben. Verwenden Sie ein Dichtmittel.



42

Bringen Sie die Befestigungsschrauben an.



43

Schrauben Sie die Befestigungselemente des Thermostatgehäuses fest. Verwenden Sie Stecknuss Nr. 10. Verwenden Sie einen Drehmomentschlüssel. Ziehen Sie ihn mit 9 Nm Drehmoment fest.



44

Bringen Sie den oberen Kühlmittelschlauch an.

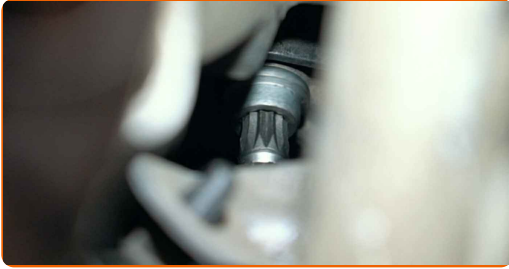


45

Befestigen Sie die Klemme des oberen Kühlmittelschlauchs. Verwenden Sie eine Spitzzange.



- 46** Schrauben Sie die Befestigung der Klemme des Kühlmittelschlauchs ein. Benutzen Sie den XZN #6. Verwenden Sie einen Drehmomentschlüssel. Ziehen Sie ihn mit 7 Nm Drehmoment fest.



- 47** Bringen Sie den oberen Kühlmittelschlauch an.



- 48** Befestigen Sie die Klemme des oberen Kühlmittelschlauchs. Verwenden Sie eine Clic-R-Kragenzange.



- 49** Bringen Sie den oberen Kühlmittelschlauch an.



- 50** Befestigen Sie die Klemme des oberen Kühlmittelschlauchs. Verwenden Sie eine Clic-R-Kragenzange.



**51** Bringen Sie den oberen Kühlmittelschlauch an.

**52** Befestigen Sie die Klemme des oberen Kühlmittelschlauchs. Verwenden Sie eine Spitzzange.

**53** Behandeln Sie die Befestigungsschrauben. Verwenden Sie ein Dichtmittel.



**54** Reinigen Sie die Montagesitze der Drosselklappe. Verwenden Sie Allzweckreinigungsspray.



**55** Installieren Sie die Drosselklappe am Ansaugkrümmer. Bringen Sie die Befestigungsschrauben an.



**56** Machen Sie die Befestigungen der Drosselklappe am Luftansaugkrümmer fest. Verwenden Sie den Torx T27. Verwenden Sie einen Drehmomentschlüssel. Ziehen Sie ihn mit 14 Nm Drehmoment fest.





57

Entfernen Sie das Mikrofaser Tuch vom Luftansaugschlauch.



58

Reinigen Sie den Montagesitz des Lufteinlassschlauchs. Verwenden Sie Allzweckreinigungsspray.



59

Bauen Sie den Luftansaugkanal wieder ein.



60

Schrauben Sie die Befestigungen des Messrohrs an. Verwenden Sie Ring-Gabelschlüssel Nr. 10.



61

Sichern Sie das Befestigungselement des Luftansaugkanals. Verwenden Sie Stecknuss Nr. 7. Verwenden Sie einen Ratschenschlüssel.



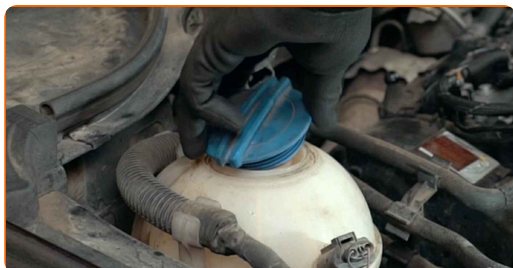
62 Schließen Sie den Verbindungsstecker der Drosselklappe an.



63 Bauen Sie die Luftansaugung ein.



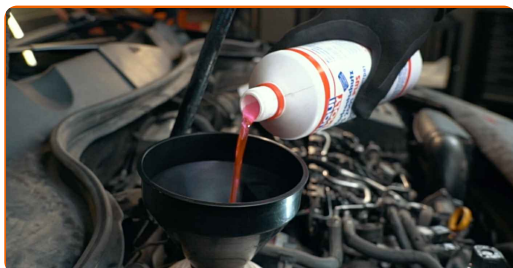
64 Entfernen Sie den Deckel des Kühlmittelbehälters.



65 Setzen Sie den Trichter ein.



66 Gießen Sie Kühlmittel in den Kühlmittelbehälter.

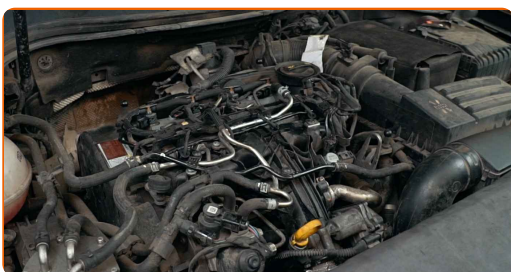


Austausch: Thermostat – VW CC (358). Tipp von AUTODOC:

- Verwenden Sie nur vom Hersteller empfohlenes Kühlmittel.
- Der Kühlmittelstand sollte bei der MAX-Markierung liegen.
- Warten Sie, bis die Luft aus dem System ist.

67

Lassen Sie den Motor ein paar Minuten laufen. Dies sollte geschehen, um übriggebliebene Luft aus dem Kühlsystem zu entfernen und zu überprüfen, ob alle Komponenten richtig funktionieren.

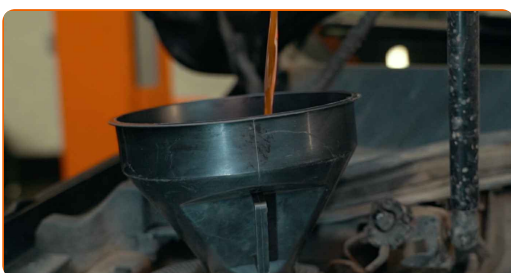


68

Den Motor abstellen.

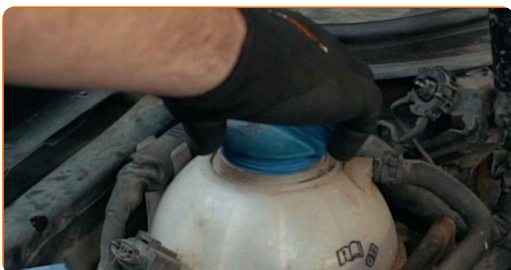
69

Prüfen Sie den Kühlmittelstand. Falls nötig, füllen Sie auf das erforderliche Niveau auf.



70

Setzen Sie den Deckel des Kühlmittelbehälters auf.



71

Schrauben Sie den Deckel des Kühlmittelbehälters auf.



72

Entfernen Sie die Kotflügel-Abdeckung.



73

Schließen Sie die Haube.

**GUT GEMACHT!** 

**WEITERE TUTORIALS ANSEHEN**

## AUTODOC – TOP QUALITÄT UND PREISWERTE AUTOTEILE ONLINE

MOBILE AUTODOC APP: TOLLE ANGEBOTE UND BEQUEMES  
EINKAUFEN

EINE GROSSE AUSWAHL AN ERSATZTEILEN FÜR IHR AUTO

THERMOSTAT: EINE GROSSE AUSWAHL

### **ⓘ HAFTUNGSAUSSCHLUSS:**

Das Dokument beinhaltet nur allgemeine Empfehlungen die hilfreich für Sie sein können, wenn Sie Reparatur- oder Ersatzmaßnahmen durchführen. AUTODOC haftet nicht für Verluste, Verletzungen, Schäden am Eigentum, die während des Reparatur- oder Ersatzprozesses durch eine fehlerhafte Anwendung oder eine Fehlinterpretation der bereitgestellten Informationen auftreten.

AUTODOC haftet nicht für irgendwelche möglichen Fehler und Unsicherheiten dieser Anleitung. Die Informationen werden nur für informative Zwecke bereitgestellt und können Anweisungen von einem Spezialisten nicht ersetzen.

AUTODOC haftet nicht für die falsche oder gefährliche Verwendung von Geräten, Werkzeugen und Autoteilen. AUTODOC empfiehlt dringend, vorsichtig zu sein und die Sicherheitsregeln zu beachten, wenn Sie die Reparatur oder Ersatzmaßnahmen durchführen. Denken Sie daran: Die Verwendung von Autoteilen minderwertiger Qualität wird nicht garantieren, dass Sie das richtige Level an Verkehrssicherheit erreichen.

© Copyright 2021 – Alle Inhalte, insbesondere Texte, Fotografien und Grafiken sind urheberrechtlich geschützt. Alle Rechte, einschließlich der Vervielfältigung, Veröffentlichung, Bearbeitung und Übersetzung, bleiben vorbehalten, AUTODOC GmbH.